



الجامعة الإسلامية - غزة
عمادة الدراسات العليا
كلية التجارة
قسم المحاسبة والتمويل

**تقويم مدى التزام المراجع الخارجي بفحص أعمال المراجعة الداخلية وفقاً
للمعيار الدولي للمراجعة رقم (610)
[دراسة تحليلية لآراء مراجعي الحسابات الخارجيين في قطاع غزة]**

إعداد الطالب

عمر ابراهيم محمود الأشقر

إشراف الأستاذ الدكتور

يوسف محمود جربوع

قدمت هذه الرسالة استكمالاً للحصول على درجة الماجستير في المحاسبة والتمويل

2008 - 1429



نتيجة الحكم على أطروحة ماجستير

بناءً على موافقة عمادة الدراسات العليا بالجامعة الإسلامية بغزة على تشكيل لجنة الحكم على أطروحة الباحث/ عمر إبراهيم محمود الأشقر لنيل درجة الماجستير في كلية التجارة/ قسم المحاسبة والتمويل وموضوعها:

" تقويم مدى التزام المراجع الخارجي بفحص أعمال المراجعة الداخلية وفقاً للمعيار الدولي للمراجعة رقم (610) دراسة تحليلية لأراء مراجعي الحسابات الخارجيين في قطاع غزة"

وبعد المناقشة العلنية التي تمت اليوم الأربعاء 11 رجب 1429هـ، الموافق 2008/07/16م الساعة الثانية عشرة ظهراً، اجتمعت لجنة الحكم على الأطروحة والمكونة من:

	مشرفاً ورئيساً	أ.د. يوسف جربوع
	مناقشاً داخلياً	د. حمدي زعرب
	مناقشاً داخلياً	د. عصام البحيصي

وبعد المداوئة أوصت اللجنة بمنح الباحث درجة الماجستير في كلية التجارة/ قسم المحاسبة والتمويل. واللجنة إذ تمنحه هذه الدرجة فإنها توصيه بتقوى الله ولزوم طاعته وأن يسخر علمه في خدمة دينه ووطنه.

والله ولي التوفيق ،،،

عميد الدراسات العليا

د. زياد إبراهيم مقداد

بِسْمِ اللَّهِ الرَّحْمَنِ الرَّحِيمِ

صدق الله العظيم

(النمر: 9)

إهداء

إلى روح والدي - رحمه الله - الذي عرس البذور وقدم لها الرعاية .

إلى والدي التي قدمت لي ما تستطيعه والدة بإخلاص وصمت .

إلى أخواتي الحانيات وإخواني الأعزاء .

إلى من قصرت في حقهم طيلة فترة إعداد الدراسة زوجتي الوفية وأبنائي الأحباء .

إلى العم الذي واصل العطاء بلا مقابل أبني جهاد .

إلى من أحببتهم من لي قلبي و صالحتي المسير والمسير .

أقدم هذا الجهد المتواضع

الباحث

شكر وعرفان

الحمد والشكر لله عز وجل على عظيم نعمه التي لا تعد ، وعلى فضله وكرمه الذي لايرد ، وعلى أن هدانا وجعلنا مسلمين ، وله الحمد والشكر أن وفقني لإتمام هذه الدراسة . والصلاة والسلام على نبينا الكريم ، محمد بن عبدالله وعلى آل بيته الطيبين الطاهرين وصحابته أجمعين ، ومن تبعهم بإحسان إلى يوم الدين " وما توفيقي إلا بالله عليه توكلت وإليه أنيب " .

كما وأتقدم بالشكر الجزيل لجميع من قدم لي المساعدة في إنجازي لهذه الدراسة ، وأخص بالذكر الأستاذ الدكتور/يوسف محمود جريوع على تفضله بالإشراف على هذا البحث وملاحظاته القيمة ، وما قدمه لي من نصح وإرشاد جعله الله في ميزان حسناته.

وأتقدم بجزيل الشكر ووافر الإمتنان إلى الأستاذين الكريمين الفاضلين ، الدكتور عصام البحيصي ، والدكتور حمدي زعرب على تفضلهما بمناقشة الرسالة وإثرائها بملاحظتهما القيمة.

كما أشكر الأساتذة الكرام الذين قاموا بتحكيم الاستبانة وهم الدكتور علي شاهين ، والدكتور أكرم حماد ، والدكتور عصام البحيصي، والدكتور نافذ بركات ، والدكتور ماهر درغام ، والدكتور حمدي زعرب.

كما أشكر أيضاً المربي الفاضل ، الأستاذ/ علي محمود فودة ، على قيامه بالمراجعة والتدقيق اللغوي لهذه الرسالة ، سائلاً المولى عز وجل أن يكون ذلك في ميزان حسناته.

ملخص الدراسة

تهدف هذه الدراسة إلى تقييم مدى التزام المراجع الخارجي، بفحص أعمال المراجعة الداخلية، وفقاً للمعيار الدولي للمراجعة رقم (610). ولتحقيق أهداف هذه الدراسة، تم عمل استبانة مكونة من (5) خمسة أجزاء، اعتماداً على الإطار النظري والدراسات السابقة، وقد وزعت على المراجعين الخارجيين في قطاع غزة، وعددهم (59) مراجعاً. وبلغت الردود (50)، أي بنسبة إرجاع قدرها (85%). وقد خضعت جميع الاستبانات المستردة للتحليل.

قام الباحث بتحليل الاستبانة من خلال البرنامج الإحصائي (SPSS)، وباستخدام الاختبارات الاحصائية المختلفة، وقد توصل الباحث من خلال الدراسة إلى مجموعة من النتائج من أهمها ما يلي:

- لقد أظهرت الدراسة الميدانية التزام المراجعين الخارجيين في قطاع غزة بشكل كبير، بفحص أعمال المراجعة الداخلية، وفقاً للمعيار الدولي للمراجعة رقم (610).
- كما أظهرت الدراسة ترتيب أهمية الاعتبارات الواجب اعتبارها عند تقييم وظيفة وأعمال المراجعة الداخلية، حيث احتل الوضع التنظيمي لوظيفة المراجعة الداخلية المرتبة الأولى، ونطاق الوظيفة احتل المرتبة الثانية، والعناية المهنية الواجبة في أعمال المراجعين الداخليين احتلت المرتبة الثالثة، وأما الكفاءة المهنية للمراجعين الداخليين فقد احتلت المرتبة الأخيرة.

كما توصلت الدراسة إلى مجموعة من التوصيات أهمها ما يلي:

- تعزيز استقلالية وظيفة المراجعة الداخلية داخل المنشآت، وذلك لما أظهرته هذه الدراسة من أن الوضع التنظيمي ودرجة الاستقلال التي يتمتع بها المراجع الداخلي، من أهم العوامل التي ينظر إليها المراجع الخارجي.
- ضرورة قيام الجمعيات المهنية، المهتمة بشؤون المحاسبة والمراجعة، وكذلك المؤسسات التعليمية، بتوعية المراجعين الداخليين والخارجيين بالعلاقة التي تربطهم، وإيضاح مفهوم وطبيعة هذه العلاقة، ومجالات التعاون والتنسيق بينهم.

Abstract

This study aims at evaluating the compliance of the external auditor with International Standard on Auditing 610 when assessing the work of internal audit.

To achieve the objective of this study, a questionnaire consisting of five parts has been prepared based on theoretical frame and previous studies. The questionnaire has been distributed to fifty nine external auditors in Gaza Strip. Fifty questionnaires, representing 85%, were received and analysed.

The researcher analysed the questionnaires through the statistical model (SPSS) using various statistical tests and reached some conclusions, the most important of which are:

- The site study revealed the great commitment of external auditors in Gaza Strip to review internal audits in accordance with International Standard on Auditing 610.
- The study also showed the ranking of the important points that should be taken into consideration in evaluating internal audit work and function. The Organizational Status of the internal audit function came first, the Scope of Function came second, internal audits Due Professional Care came third and Technical Competence came last.

The study resulted in some recommendations, the most important of which are:

- Enforcing the independence of internal audit function in organizations as the study showed that the organizational status and internal auditors' degree of independence are the most important factors for external auditors.
- The importance of professional societies interested in accounting and auditing and educational organizations to make internal and external auditors aware of their relationship, explain the concept and nature of this relationship and the areas of cooperation and coordination between them.

قائمة المحتويات

الصفحة	العنوان
	الفصل الأول : الإطار العام للبحث
2	1-1
3	2-1
4	3-1
5	4-1
5	5-1
7	6-1
7	7-1
9	8-1
	الفصل الثاني : المراجعة الداخلية
22	
	المبحث الأول : العوامل التي أدت إلى ظهور وتطور المراجعة الداخلية
23	1-1-2
24	2-1-2
24	3-1-2
24	4-1-2
25	5-1-2

26	(TQM)	6-1-2
26		7-1-2
27		8-1-2
27		9-1-2
المبحث الثاني : مفهوم وأهداف المراجعة الداخلية		
29		1-2-2
30		2-2-2
34		3-2-2
36		4-2-2
39		5-2-2
المبحث الثالث : الاتجاه نحو التكوين المهني للمراجعة الداخلية		
44		1-3-2
45		2-3-2
46		1-2-3-2
47		2-2-3-2
52		3-2-3-2
الفصل الثالث : تقويم وظيفة المراجعة الداخلية		
57		
المبحث الأول: المراجعة الداخلية وأثرها على عملية المراجعة الخارجية		
59		1-1-3
59		2-1-3
المبحث الثاني: تقويم وظيفة المراجعة الداخلية		
61		1-2-3
62		2-2-3
75		3-2-3
المبحث الثالث: التعاون والتنسيق بين المراجع الداخلي والمراجع الخارجي		
88		1-3-3
89		2-3-3
90		3-3-3

الفصل الرابع : الدراسة التطبيقية (الطريقة والإجراءات)

96	
96	1-4
97	2-4
101	3-4
110	4-4

الفصل الخامس : تحليل النتائج واختبار الفرضيات

113	1-5
114	2-5
126	3-5

الفصل السادس : النتائج والتوصيات

141	1-6
143	2-6

37	.	1
98	.	2
98	.	3
99	.	4
99	.	5
103) ((610)	6
104) ((610)	7
105) ((610)	8
106) ((610)	9
107) ((610)	10
108	.	11
109	.()	12
110	.()	13
113	.(1-Sample Kolmogorov-Smirnov)	14
116	: .(610)	15
118	: .(610)	16
120	: .(610)	17
122	: .(610)	18
124	: .(610)	19
125	.	20

126	.(610)	21
127	.(610)	22
128	.(610)	23
129	.(610)	24
130	.(610)	25
132	. (610) t	26
134	. (One Way ANOVA)	27
134	. .	28
137	. (One Way ANOVA)	29
138	. .	30
139	. (610) t	31

151		1
153		2
154	()	3

39		1
76		2

الفصل الأول

الإطار العام للبحث

.(1993)

.(Wood,2004)

(610)

.(610)

: **2-1**

- :

:

(610)

•

(610)

•

(610)

•

(610)

•

(610)

•

(610)

:

3-1

(610)

.(610)

.(610)

.(610)

.(610)

.(610)

(610)

:

. .1

. .2

. .3

. .4

: **6-1**

2008/03/31

.

. (59)

: **7-1**

.

.

- (610)

:

: **1-7-1**

(Statistical Package for Social Science) SPSS

: **2-7-1**

(610)

: 8-1
:
(1993) •

()

(1994) •

(10) (1994)

:

(1994)

(48)

.

.

(1994) •

.

54

.

.

(1996) •

(10)

.

(10)

(2002) •

(2003) •

(2003)

()

(2003) .

()

.

:

(Vision) .1

.(Strategy) .2

.(Mission) () .3

.(Mechanizm) .4

(2004) •

(40)

(2004) •

)

(

(45)

(2005) •

(610)

• (610)

(2005) •

(2007) •

(7)

(31)

(36)

:
:
(Brown 1983) •

:
(120) (Brown 1983)
(48)

(Krishnamoorthy,2002) •
)
(
(Krishnamoorthy,2002)

(Krishnamoorthy)

()

(Al-Twajry, et al 2004) •

1000

135

15

13

(Hasnah, et al 2004) •

(610)

(610)

:

.1

.2

.3

.4

"610"

(65)

.(610)

الفصل الثاني

المراجعة الداخلية

.

"

"

.(SOCPA,2004)

.

.

.

.

.

.(633 1999)

المبحث الأول

العوامل التي أدت إلى الاهتمام بالمراجعة الداخلية

1-1-2

:

•

•

•

(ISO)

•

(TQM)

•

•

•

•

: **2-1-2**

.(250 1994)

: **3-1-2**

.(5 2006-2005)

: **4-1-2**

" "

.(250 1994)

.(223 2000)

:(ISO)

5-1-2

.(541 2006/2005)

.(2005)

:(TQM)

6-1-2

.(2006/2005)

: 7-1-2

-(

.(SOCPA,2004)

:

8-1-2

- -

.(172 2003)

(Rezaee, 1996, p30 Arena, et al 2006, p 75)

.(89 2005)

:

9-1-2

.(SOCPA,2004)

:

1987 (Tread way)

•

.(2006/2005)

2002

•

.(SOCPA,2004)

2002 "Sarbanes Oxley Act"

•

. (2007)

المبحث الثاني
مفهوم وأهداف المراجعة الداخلية

1-2-2

"
"
"
"
(1993 764)

1941 (IIA)

(1999 641)

: 2-2-2

(1996)

": 1947

: "Statement of Responsibilities of the" Internal Auditor"

"

"

1947

.1999

1990 1981 1976 1971 1957

: 1999

"

"()

. (IIA,2004)

:(IIA,2004)

:

.(SOCPA,2004)

.(IIA,2004)

.(Arenas ,Loebbecke,1988)

:

. ()

.

.(IIA,2004)

:

.(IIA,2004)

:

(IIA,2004)

/

(2000)

:

:

.(IIA,2004)

:()

.(IIA,2004)

Assurance)

(Consulting Activity)

(404 2003)(Activity

.

.

.(Anderson,2003,P106)

)

(2000)

(Internal Audit)

(

:(SOCPA,2004)

-
-
-
-
-

: 3-2-2

:

.(IIA,2004)

(2000)

:

(1994)

: .1

:

-
-
-
-
-

: .2

:

(2005)

.1 :

()

.2 :

4-2-2 :

(2002) .

(1)

:

(1)

.)	:
.	.(:
.	.	:
.	.	:
.	.	:
.	.	:
.	.	:
.	.	:
.	.	:
.	.	:

		:
		:

.(2007)

:

(2002)

:

•

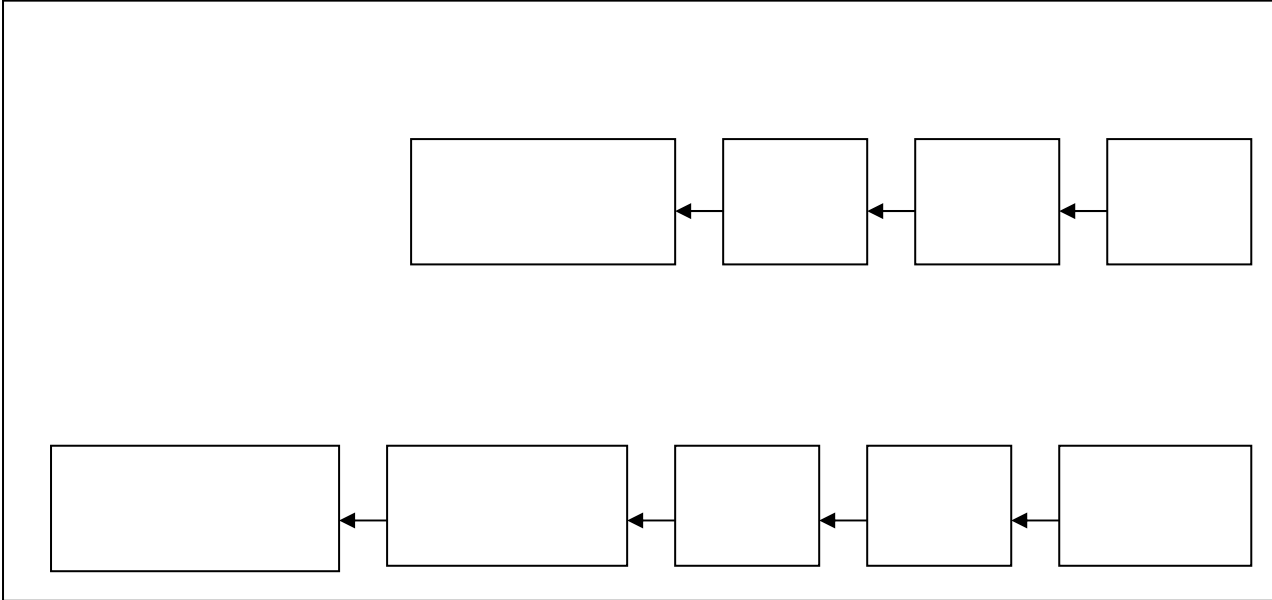
:

•

:

(1) _____

()



(2002)

:

5-2-2

)

.(

(Geiger,Others,2002)

: (226 2000)

.1

.2

.3

.4

.5

.6

2000

.(Geiger, et al 2002)

:(IIA,2005)

2005

.1

.2

.3

(2007)

المبحث الثالث

الاتجاه نحو التكوين المهني للمراجعة الداخلية

1-3-2

(2005 112)

:(SOCPA,2004)

•

()

•

•

()

:

1941

:(161 1983)

.1

.2

.3

.4

.5

.(CIA)

.6

(48 1985)

.(263 1994)

.(SOCPA,2004)

" " " "

.(47 1985)

: **1-2-3-2**

1947

:(SOCPA,2004)

. 1

. 2

() 3

. 4

2-2-3-2

:

(IIA)

.(2007)

(343 2006)

.1978

: (33 1985)

•

•

•

- - - : () -

2000 . 1978
1978

1978

(347 2006) .

: (IIA,2004)

.(Attribute Standard) •

.(Performance Standards) •

:(IIA,2004)

.1

.2

.3

.4

:(IIA,2004) 2002

: (Attribute Standard) :

: .1

: .2

: .3

:

.4

:(IIA,2004) (Performance Standards)

:

:

.1

.
:
.2

.
:
.3

.
:
.4

.
:
.5

: .6

: .7

: 3-2-3-2

:(SOCPA,2004)

•

•

: (SOCPA,2004)

•

.

.

—

•

.

•

.

—

—

•

.

.(

.

.

.(2003)

الفصل الثالث

تقويم وظيفة المراجعة الداخلية

1987 (Treadway)

(67 1999)

(Sarbanes Oxley Act,2002)

.(Wood,2004)

المبحث الأول

المراجعة الداخلية وأثرها على عملية المراجعة الخارجية

1-1-3

(SAS No.65)

(2007)

(AICPA,2007)

1982

(10)

(10) (610)

:

2-1-3

610

(ISA,2004)

•

•

•

•

:(778 1993)

.1

.2

.3

.4

.5

(65)

:

.1

.2

.3

المبحث الثاني
تقويم وظيفة المراجعة الداخلية

1-2-3

(2007 65) .

(ISA,2004)

(9)

1975

(AICPA)

1991

(65)

(10)

1982

2004

(610)

:

(9)

:

.(1993)

:(competence)

.(1993)

:(objectivity)

.(168 1983)

:(work performed)

.(1989)

(SAS No.9)

(SAS No.65)

(11) (b/5)

.(AICPA,2007)

.(SAS No.9)

:(SAS No.65)

.1

.2

.3

.4

.5

:(SAS No.65)

:

.1

.2

.3

.4

.()

:

.1

.2

.3

(SAS N.65)

(27)

.(SAS No.65)

:(SAS No.65)

:

:

.1

:

•

•

•

•

•

•

•

:(SAS No.65)

.2

:

•

:

.1

.2

()
()

.3

.1

.2

:(SAS No.65)

.3

(10) (9)

:(SAS No.65)

.1

:(SAS No.65)

.2

:

:

•

:(SAS No.65)

•

(2002)

"

"

:(SAS No.65)

.3

(Substantive Procedures)

.(734)

(Whittington&Delaney,2005-2006,p102)

()

.(SAS No.65)

:(SAS No.65) _____ :

.(SAS No.65)

:(SAS No.65)

.1

.2

.3

. (SAS No.65)

.(SAS No.65)

.(SAS No.65)

.(SAS No.65)

:(SAS No.65) _____ :

:

•

•

:(SAS No.65)

.(SAS No.65)

.(SAS No.65)

(9)

(65)

(65)

.(2)

3-2-3

:

1982

"

"

"

(10)

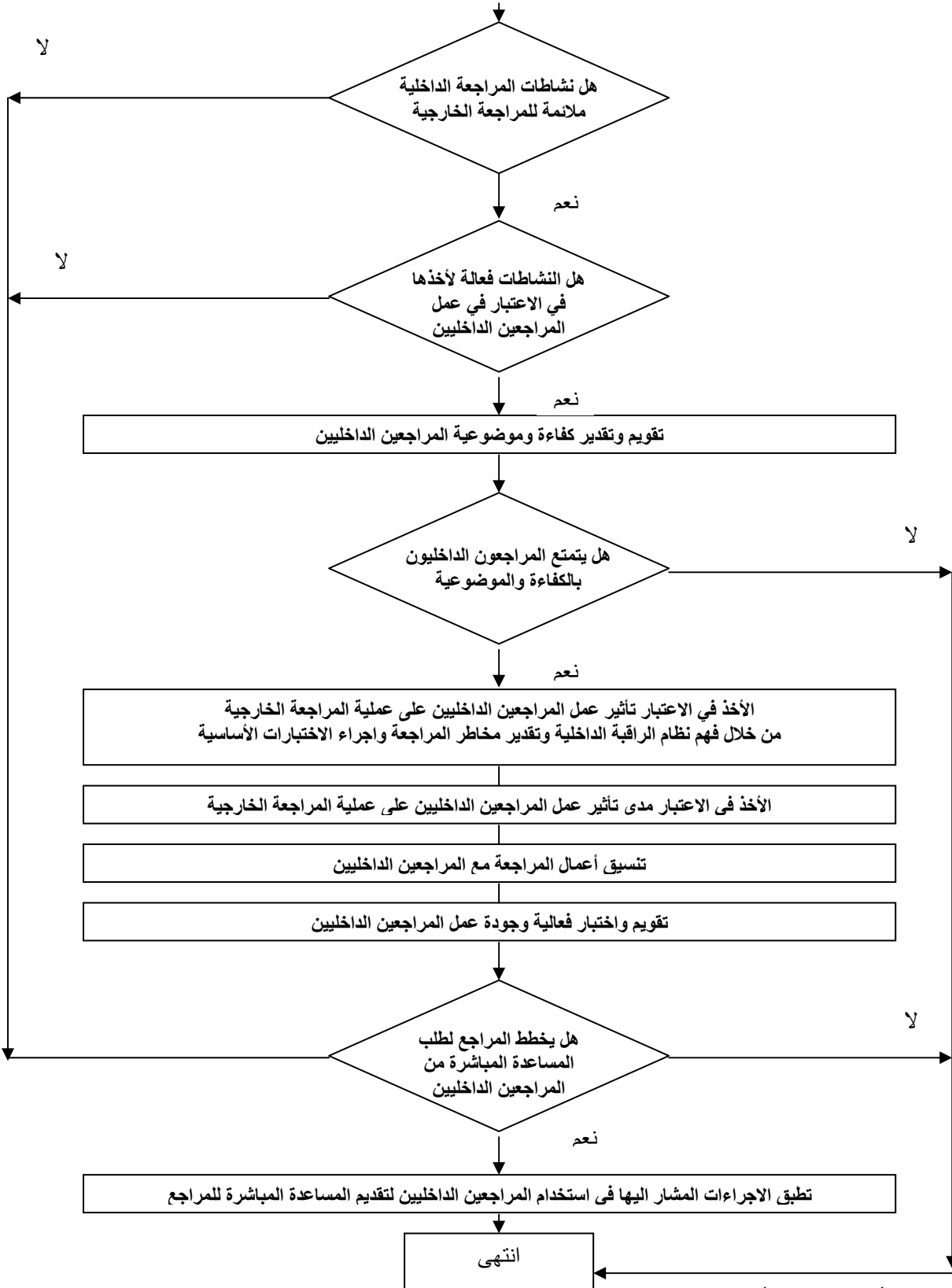
-

-

.(62 1989

) "

الحصول على فهم لوظيفة المراجعة الداخلية من خلال جمع المعلومات حول نشاطات المراجعة الداخلية ، ومدى ملائمتها لعملية المراجعة الخارجية للقوائم المالية.



(SAS No.65) :

)

: (62 1989

-
-
-
-

:-

)

:(63 1

.1

.2

.3

.4

.5

.6

"(610)

"

(10)

.(610)

. (9)

610

65

(Al-Twajjry, et al 2004)

:

(Brown,1983) •

()

(Schneider,1984) •

1985

(Margheim,1986)

(Messier&Schneider,1988) •

(1983) •

(Maletta,1983) •

(Krishnamoorthy,1994)

•

:

(1993)

(1994)

Al-Twajry,et)

(al 2004

610

(2005)

(Hasnah, et al 2004)

. 610

.610

(65)

(610)

(1993)

.1

.2

.3

.4

.5

.6

.7

:

.1

()

.2

610

65

:

.1

.2

المبحث الثالث

التعاون والتنسيق بين المراجع الداخلي والمراجع الخارجي

1-3-3

(Sarbanes Oxley Act)

.(Wood 2004 p13)

.(550 2006/2005)

:

2-3-3

65

.(SAS.No65)

610

(IIA)

"

.(IIA,2004)"

.

:

2-3-3

(Wood 2004)

:

: _____ .1

:

.

.

.

_____ .2

()

.
:_____ .3

.
:_____ .4

:

: _____ .5

: _____ .6

: _____ .7

(Wood,2004)

الفصل الرابع

الدراسة التطبيقية

(الطريقة والإجراءات)

.

:

1-4

- (610)

:

:

-1

,

(Statistical Package for Social Science) SPSS

: -2

(610)

: 2-4

2008/03/31

()

(59)

50

50

:

:

"

"

%84.0 (2)

"

"

%16.0

(2)

0.0	0	
84.0	42	
16.0	8	
0.0	0	
100.0	50	

: •

%8.0 " " %86.0 (3)

%6.0 " "

" "

(3)

86.0	43	
8.0	4	
6.0	3	
100.0	50	

: •

5 %6.0 (4)

10 – 5 % 46.0

20 – 11 %44.0

. 20 4.0%

(4)

6.0	3	5
46.0	23	10- 5
44.0	22	20 – 11
4.0	2	20
100.0	50	

:

•

"ACPA "

%56.0 (5)

%44.0

(5)

0.0	0	CPA
56.0	28	ACPA
0.0	0	CA
0.0	0	CIA
44	22	
100.0	50	

:

:

.1

.2

.3

.4

.5

.6

:

):

:

.(

:

:

:

8

(610)

.

:

9

(610)

.

:

9 (610)

:

(610)

9

:

6 (610)

: ()

1	2	3	4	5	

:

3-4

:

:

:

.1

(6)

. : .2

25

)

::(610)

(6)

(0.05)

r

0.05

0.05

r

0.396

23

(6)
)

((610)

0.000	0.913	.	1
0.000	0.940	.	2
0.000	0.705	. ()	3
0.000	0.852	.	4
0.000	0.666	.	5
0.000	0.928	.	6
0.000	0.874	.	7
0.000	0.940	.	8

)

:((610)

(7)

(0.05)

r 0.05

23 0.05 r

0.396

(7)
)
 ((610)

0.000	0.880		9
0.011	0.501		10
0.000	0.812		11
0.000	0.794		12
0.000	0.812		13
0.000	0.738		14
0.000	0.904		15
0.000	0.854		16
0.000	0.928		17

)

:((610)

(8)

(0.05)

r 0.05

23 0.05 r

0.396

(8)
)

((610)

0.000	0.936	.	18
0.000	0.936	.	19
0.000	0.746	.	20
0.002	0.597	.	21
0.000	0.847	.	22
0.000	0.931	.	23
0.000	0.931	.	24
0.000	0.893	.	25
0.000	0.834	.	26

)

:((610)

(9)

(0.05)

r 0.05

0.396 23 0.05 r

(9)
)

((610)

0.000	0.975	.	27
0.000	0.958	.	28
0.000	0.975	.	29
0.000	0.925	.	30
0.000	0.935	.	31
0.000	0.935	.	32
0.000	0.958	.	33
0.000	0.958	.	34
0.000	0.975	.	35

)

:((610)

(10)

(0.05)

r 0.05

23 0.05 r

0.396

(10)
)

((610)

0.000	0.889		36
0.000	0.892		37
			38
0.000	0.865		
0.000	0.907		39
			40
0.000	0.942		
			41
0.000	0.862		

(11)

.(0.05)

(11)

0.000	0.960	(610)	
0.000	0.977	(610)	
0.000	0.977	(610)	
0.000	0.953	(610)	
0.000	0.858	(610)	

0.396

23

0.05

r

:Reliability

:Split-Half Coefficient

•

(Spearman-Brown Coefficient)

(12)
$$\frac{r^2}{r+1} =$$

(12)

()

0.000	0.930	0.869	(610)	
0.000	0.903	0.8228	(610)	
0.000	0.937	0.882	(610)	
0.000	0.998	0.9966	(610)	
0.000	0.961	0.9242	(610)	
0.000	0.979	0.9585		

0.361

28

0.05

r

:Cronbach's Alpha

•

(13)

(13)

()

0.9329	8	(610)	
0.9152	9	(610)	
0.9408	9	(610)	
0.9879	9	(610)	
0.9409	9	(610)	
0.9858	41		

:

4-4

SPSS

:

-1

-2

-3

1-)

- -4

(Sample K-S

One sample t test -5

Independent samples t test -6

One Way ANOVA -7

الفصل الخامس

تحليل النتائج واختبار الفرضيات

:(1- Sample K-S)

-

)

1-5

-

(14)

(*sig.* > 0.05) 0.05

(14)

(1-Sample Kolmogorov-Smirnov)

	Z			
0.274	0.996	9	(610)	
0.256	1.013	8	(610)	
0.361	0.924	9	(610)	
0.208	1.063	9	(610)	
0.057	1.333	9	(610)	
0.262	1.008	41		

: 2-5

(One Sample T test) T

) 2.0 t t

(% 60 0.05

t t

(% 60 0.05) -2.0

.0.05

:(610)

(15) t

t

2.0 t

" %60 " 0.05

:

" -

." %92.40 " "

"

"

" -

."%92.00

."%92.00 " " " -
 " " " -
 ."%92.00
 " -
 ." %90.80 " "
 ." %90.40 " " " -
 " -
 ." %88.00 " " ()
 " -
 ." %86.80 " "
4.53
 t " %60 " %90.55
 2.0 t 21.990
 0.05 0.000
 .(610)

(15)

:

(610)

	←				
0.000	21.166	92.00	4.60		1
0.000	20.073	90.80	4.54		2
0.000	14.774	88.00	4.40	()	3
0.000	21.166	92.00	4.60		4
0.000	15.129	86.80	4.34		5
0.000	21.166	92.00	4.60		6
0.000	18.533	90.40	4.52		7
0.000	21.601	92.40	4.62		8
0.000	21.990	90.55	4.53		

2.0

"49"

"0.05"

t

: (610)

(16)

t

t

2.0

t

" %60 "			0.05
		:	" -
		." %92.00 "	" -
." %91.60 "	"		" -
			" -
." %91.60 "	"		" -
		."%88.80"	" -
." %88.80 "	"		" -
"			" -
		." %86.40 "	" -
			" -
." %85.60 "	"		" -
		." %85.60 "	" -
			" -
." %84.40 "	"		" -

4.42

t	" %60 "		%88.31
	2.0	t	20.356
		0.05	0.000

.(610)

(16)

:

(610)

0.000	19.442	91.60	4.58		9
0.000	13.483	85.60	4.28		10
0.000	21.166	92.00	4.60		11
0.000	13.659	86.40	4.32		12
0.000	20.768	91.60	4.58		13
0.000	13.483	85.60	4.28		14
0.000	11.713	84.40	4.22		15
0.000	17.644	88.80	4.44		16
0.000	17.644	88.80	4.44		17
0.000	20.356	88.31	4.42		

2.0 "49" "0.05" t

:(610)

	(78)		t
t		2.0	t
	" %60 "		0.05
			:
"	"		" -
			."%91.20
"			" -
			." %90.40 "
	." %90.00 "	"	" -
"	"		" -
			."%90.00
"	"		" -
			."%89.20
"	"		" -
			."%89.20
	." %88.80 "	"	" -
"	"		" -
			." %87.20 "
."%85.20"	"		" -

4.45

t	" %60 "		%89.02
	2.0	t	19.326

0.05

0.000

.(610)

(17)

:

(610)

	t				
0.000	16.398	90.00	4.50		18
0.000	20.405	91.20	4.56	.	19
0.000	18.278	90.00	4.50	.	20
0.000	11.867	85.20	4.26	.	21
0.000	16.083	87.20	4.36		22
0.000	16.838	89.20	4.46	.	23
0.000	17.834	89.20	4.46	.	24
0.000	17.644	88.80	4.44	.	25
0.000	19.772	90.40	4.52		26
0.000	19.326	89.02	4.45		

2.0

"49"

"0.05"

t

:_____

:(610)

(18)

t

t

2.0

t

" %60 "

0.05

:

"

"

" -

." %91.60

." %91.20 "

"

" -

" -

."%91.20"

"

"

"

" -

." %91.20

."%90.80"

"

" -

"

" -

." %90.80 "

." %90.80 "

"

" -

" -

." %90.80 "

"

" -

." %90.40 "

"

4.55

t " %60 "

%90.98

2.0

t

19.326

0.05

0.000

.(610)

(18)

:

(610)

	t				
0.000	16.398	90.80	4.54		27
0.000	20.405	91.20	4.56		28
0.000	18.278	90.80	4.54		29
0.000	11.867	91.60	4.58		30
0.000	16.083	91.20	4.56		31
0.000	16.838	90.80	4.54		32
0.000	17.834	91.20	4.56		33
0.000	17.644	90.80	4.54		34
0.000	19.772	90.40	4.52		35
0.000	19.326	90.98	4.55		

2.0

"49"

"0.05"

t

:(610)

(20)

t

2.0

t

t

" %60 "

0.05

:

"

" -

."%89.20 "

" -

." %89.20 "

"

" -

." %88.80 "

"

"

" -

." %88.00 "

"

"

" -

." %87.60

" -

." %84.80 "

."

4.40

t " %60 "

%87.93

2.0

t

17.658

0.05

0.000

.(610)

(19)

:

(610)

	t				
0.000	19.031	89.20	4.46		36
0.000	16.333	88.00	4.40		37
0.000	11.374	84.80	4.24		38
0.000	17.195	87.60	4.38		39
0.000	19.031	89.20	4.46		40
0.000	16.653	88.80	4.44		41
0.000	17.658	87.93	4.40		

2.0

"49"

"0.05"

t

(20) :

:

- .1
- .2
- .3
- .4

(20)

		↑				
1	0.000	20.234	90.98	4.55		1
2	0.000	21.990	90.55	4.53		2
3	0.000	19.326	89.02	4.45		4
4	0.000	20.356	88.31	4.42		3

2.0

"49"

"0.05"

t

: 3-5

$\alpha = 0.05$

-:

:(610)

(610)

(21)

0.273

r

0.893

0.05

0.000

$\alpha = 0.05$

.(610)

(21)

(610)

0.893		(610)
0.000		
50		

$\alpha = 0.05$

-:

(610)

(610)

(22)

0.273

r

0.951

0.05

0.000

$\alpha = 0.05$

.(610)

(22)

(610)

0.951		(610)
0.000		
50		

$\alpha = 0.05$

-:

:(610)

(610)

(23)

0.273

r

0.945

0.05

0.000

$\alpha = 0.05$

(610)

(23)

(610)

0.945		(610)
0.000		
50		

$\alpha = 0.05$

-:

:(610)

(610)

(24)

0.273

r

0.950

0.05

0.000

$\alpha = 0.05$

.(610)

(24)

(610)

0.950		(610)
0.000		
50		

$\alpha = 0.05$

-:

:(610)

(610)

(25)

r 0.897
0.05 0.000 0.273
 $\alpha = 0.05$

.(610)

(25)

(610)

0.897		(610)
0.000		
50		

$\alpha = 0.05$

:

()

(610)

:

(1

(2

(3

(4

:

$\alpha = 0.05$

1-7

:

(610)

t

(26)

" " "

(610)

(610)

((610)

0.05

0.05

)

(610)

((610)

2.0-

2.298-

t

0.05

0.038

$\alpha = 0.05$

(610)

(26)

t

(610)

	t					
0.001	-3.934	0.503	4.461	42		(610)
		0.200	4.875	8		
0.028	-2.497	0.491	4.354	42		(610)
		0.375	4.736	8		
0.127	-1.644	0.539	4.405	42		(610)
		0.439	4.694	8		
0.022	-2.567	0.551	4.487	42		(610)
		0.354	4.875	8		
0.734	-0.349	0.568	4.385	42		(610)
		0.540	4.458	8		
0.038	-2.298	0.494	4.420	42		(610)
		0.335	4.744	8		

2.0

0.05

"48"

t

$\alpha = 0.05$

2-7

:

(610)

(610)

:

(27)

"

0.046 "(610)

0.05

"

"

"

(28)

"

"

"

0.05

0.054

$\alpha = 0.05$

(610)

.

(27)
(One Way ANOVA)

	"	"F				
0.109	2.320	0.531	2	1.062		(610)
		0.229	47	10.760		
			49	11.822		
0.061	2.966	0.664	2	1.328		(610)
		0.224	47	10.519		
			49	11.847		
0.046	3.290	0.848	2	1.696		(610)
		0.258	47	12.116		
			49	13.813		
0.107	2.348	0.652	2	1.304		(610)
		0.278	47	13.052		
			49	14.356		
0.081	2.647	0.776	2	1.551		(610)
		0.293	47	13.776		
			49	15.327		
0.054	3.115	0.674	2	1.347		(610)
		0.216	47	10.164		
			49	11.512		
			3.18	0.05	(47 2)	F

(28)

0.519	-0.472			(610)
0.991*		0.472		
	-0.991*	-0.519		

$$\alpha = 0.05$$

3-7

: (610)

(610)

: (29)

"

0.026 "(610)

0.05

20-11" " 5 "

(30)

" " 10-5"

" 20-11" "

" 20 " " 20

"

0.041 " (610)

0.05

" 5 "

(31)

" 10-5 "

" 20-11 " " 20-11"

" 20 " " 20 "

0.05

0.046

$\alpha = 0.05$

(610)

" 5

"

(30)

" 10-5"

" 20-11"

" 20-11"

"

" 20

"

" 20

"

" 20

"

" 20

" "

5

(29)
(One Way ANOVA)

	"					
	"F					
0.152	1.844	0.423	3	1.269		(610)
		0.229	46	10.553		
			49	11.822		
0.026	3.393	0.716	3	2.147		(610)
		0.211	46	9.700		
			49	11.847		
0.041	2.983	0.750	3	2.250		(610)
		0.251	46	11.563		
			49	13.813		
0.072	2.491	0.669	3	2.006		(610)
		0.268	46	12.350		
			49	14.356		
0.178	1.710	0.513	3	1.538		(610)
		0.300	46	13.790		
			49	15.327		
0.046	2.874	0.606	3	1.817		جميع المحاور
		0.211	46	9.695		
			49	11.512		

2.79

0.05

(46 3)

قيمة F الجدولية

(30)

20	20-11	10-5	5		
-1.111	-0.657*	-0.420		5	(610)
-0.691*	-0.236		0.420	10-5	
-0.455		0.236	*0.657	20-11	
	0.455	0.691*	1.111	20	
-1.111	-0.702*	-0.454		5	(610)
-0.657*	-0.248		0.454	10-5	
-0.409		0.248	0.702*	20-11	
	0.409	0.657*	1.111	20	
-1.041*	-0.627*	-0.423		5	جميع المحاور
-0.617*	-0.204		0.423	10-5	
-0.414		0.204	0.627*	20-11	
	0.414	0.617*	1.041*	20	

$$\alpha = 0.05$$

4-7

: (610)

t

(32)

."ACPA "

2.0

2.774

t

0.05

0.008

$$\alpha = 0.05$$

(610)

."ACPA "

(31)

t

(610)

	t					
0.016	2.506	0.452	4.674	28	ACPA	(610)
		0.485	4.341	22		
0.012	2.606	0.441	4.567	28	ACPA	(610)
		0.495	4.222	22		
0.006	2.899	0.454	4.631	28	ACPA	(610)
		0.543	4.222	22		
0.022	2.366	0.483	4.702	28	ACPA	(610)
		0.559	4.354	22		
0.024	2.338	0.531	4.554	28	ACPA	(610)
		0.541	4.197	22		
0.008	2.774	0.436	4.630	28	ACPA	(610)
		0.478	4.271	22		

2.0

0.05

"48"

t

الفصل السادس

النتائج والتوصيات

: 1-6

.1

(610)

.2

(610)

.3

(610)

.4

(610)

.5

(610)

.6

.7

(610)

.(610)

.8

(610)

" 20-11"

" 20 "

.(610)

."ACPA "

610

:_____ 2-6

:_____:

.1

.2

(CIA)

.3

.4

.5

(610)

.6

(610)

⋮ _____ ⋮

.1

.

.

.2

.

.3

.

" " ■
 " " ■
 2006 " ■
 .2005 30 — " ■
 — " (1994) ■
 " " ■
 .1994 ■
 " " ■
 .1999 ■
 " : ■
 — ■
 .2005 ■
 " — ■
 — ■
 .2003 ■
 .1983 — ■
 — " — ■
 .2000 ■
 " ■
 .1985 ■
 " ■
 " ■
 .1994 ■

" (10) ■

.1996 " ■

.2003 " - ■

" " ■

.1993 " - ■

.1994 " ■

" " ■

.2002 " ■

.2003 73 25 " ■

:" -3

" (2004) ■

" (2007) ■

" -

"

: -

1- Books:

- Arens, Alvin & Loebbecke "Auditing an Integrated Approach", Prentice Hall, Inc, New Jersey, (1988)
- "AUDITING" The Institute of Internal Auditors Research Foundation, Altamonte Springs, Florida : -
 - Anderson, Urton , CH. 4 " ASSURANCE AND CONSULTING SERVICES ". p79-129.
- Whittington, O. Ray & Delaney, R. Patrick "Wiley CPA Exam Review", Edition 32nd, Volume 1, John Wiley & Sons, Inc, 2005-2006

2- Journals and Periodicals:

- Al-Twajry , A.M Abdulrahman. Brierley, A. John. & Gwilliam R. David. "An examination of the relationship between internal and external audit in the Saudi Arabian corporate sector" Managerial Auditing Journal, Volume 19 Number 7 2004 pp. 929-944
- Arena, Marika and Arnaboldi, Michela and Azzone, Giovanni "Internal audit in Italian organizations: A multiple case study" Managerial Auditing Journal. Vol. (21) No. (3) 2006 pp. 275-292.
- AICPA, "The Auditor's Consideration of the Internal Audit Function in an Audit of Financial Statements(SAS No.65)", AICPA086-Vol-I - PS.cls, AICP086-p305-460,2007
- Brown, P.R. 1983. "Independent Auditor Judgment in the Evaluation of Internal Audit Function", *Journal of Accounting Research*, Vol. 21, No. 2 (Autumn, 1983), pp. 444-455.
- Hasnah Haron , Rozaldy Ramsi, Andrew Chambers, & Ishak Ismail, "The reliance of external auditors on internal auditors", Managerial Auditing Journal , Volume 19 Number 9 2004 pp. 1148-1159
- Geiger, Marshall . Lowe , Jordan & Pany , Kurt. "Outsourced Internal Audit Services and the Perception of Auditor Independence" electronic Copy,1999.
- International Auditing and Assurance Standards Board (IAASB), 2004. "International Standards on Auditing (ISAs)", available at: <http://www.ifac.org/IAASB/>
- Institute of Internal Auditors IIA, 2004, " Code of Ethics and Standards for The Professional Practice of Internal Auditing", available at: <http://www.theiia.org/>
- Institute of Internal Auditors IIA, 2005 " IIA Position Paper on Resourcing Alternatives for the Internal Audit Function ", available at: <http://www.theiia.org/> .
- Krishnamoorthy, Ganesh. " "A Multistage Approach to External Auditor's Evaluation of the Internal Audit Function" *Auditing: A Journal of Practice & Theory*, Vol. 21, No. 1, March 2002

- Rezaee , Zabihollah ,(1996) "**Improving the quality of internal audit functions through total quality management**" , Managerial Auditing Journal, Vol. (11) No. (1) 1996 " p 30-34.
- Wood ,David " **Increasing value through internal and external auditor coordination** " IIA Research Foundation,2004.

(1)

م	اسم المدقق	الحالة المهنية	رقم العضوية	رقم الهوية	هاتف	جوال	بريد إلكتروني
1-	صلاح عبد محمود أبو وطفة	مزاوول	98/144	951387646	2821231	403225	
2-	عبد الحكيم محمد أبو دغيم	مزاوول	98/145	925050494	2821231	408739	
3-	رفعت حمود احمد قويدر	مزاوول	98/146	911470557	2867192	415373	
4-	جميل حافظ حسن المصري	مزاوول	98/147	410603211	2824166	348724	
5-	زهير كامل داوود الناظر	مزاوول	98/148	912310422	2828166	420120	
6-	عبد الناصر سلامة الاسي	مزاوول	98/150	951560440	2867192	415374	
7-	زهير محمد حسن الحاطوم	مزاوول	98/151	920812732	2805872	—	
8-	عبد الحكيم عبد اللطيف العلمي	مزاوول	98/152	920815966	2865242	424050	
9-	ماجد حسين خميس كرزيم	مزاوول	98/153	927455543	2822564	405500	
10-	نهاده احمد عبد المعطي حمادة	مزاوول	98/154	901930735	2827323	717787	
11-	احمد ماهر أبو شعبان	مزاوول	98/155	906475934	2821994	207145	
12-	زياد سليم على الخطيب	مزاوول	98/156	934837964	2841399	—	
13-	تيسير داوود يوسف الصايغ	مزاوول	98/157	906477047	2827038	416565	
14-	حسين على أبو سليمة	مزاوول	98/159	942366378	2845710	413719	
15-	منذر غازي محمد البردويل	مزاوول	98/161	915676963	2147735	463082	
16-	اسكندر محمود حسين نشوان	مزاوول	98/162	959888157	2827304	418266	
17-	نبيل سالم سعيد فروانة	مزاوول	98/163	917720278	2820995	714726	
18-	فارس محمد كرزيم	مزاوول	98/164	916335961	2826726	409976	
19-	سلامة عبد الغفور القيشاوى	مزاوول	98/165	931040463	2828531	881879	
20-	صلاح خليل على الأشقر	مزاوول	98/167	914966353	2848177	409925	
21-	عدنان رشيد توفيق عوض	مزاوول	99/168	966669046	2826707	465008	
22-	عبد الجليل إبراهيم شعلان	مزاوول	99/173	921181947	2458892	404707	
23-	هانى خضر ترزى	مزاوول	99/123	912398013	2826707	—	
24-	إيهاب منير نجيب الصابغ	مزاوول	99/170	906000856	2826707	465003	
25-	وليد عطا محمد البايض	مزاوول	99/173	913342630	2838753	—	
26-	عبد المالك سالم برهم صيام	مزاوول	99/174	919887877	2863307	413245	
27-	سمير انطون جورج المدبك	مزاوول	2000/124	951373039	2826707	—	
28-	بسام محمود محمد احمد	مزاوول	2000/125	915926562	2823628	404596	
29-	مخيمر محمد خليل أبو زيد	مزاوول	2000/126	916086234	2841015	407434	
30-	هيام سليم عبد القادر عكيلة	مزاوول	2002/117	802125575	2841871	774010	
31-	سفيان حمادة شعبان الترك	مزاوول	2002/118	922740170	2845636	109666	
32-	إيهاب أنور شعبان الترك	مزاوول	2002/120	966575987	2845636	409849	
33-	سهام عبد الحكيم غزال	مزاوول	2002/121	905836656	2838839		
34-	فرج الله حمدي مرتجى	مزاوول	2005/122	917200768	2833698	834747	
35-	عطية مسلم عطية قرمان	مزاوول	2002/123	970337267	2550799	779324	
36-	محمد عبد الرحمن غراب	مزاوول	2002/124	943946830	2553814	408311	
37-	علاء الدين البليبيسى	مزاوول	2002/125	971665740	2834483	405789	
38-	فوزي محمود حسين صالح	مزاوول	2002/127	957415474	2864395	766079	
39-	باسم سعود شعبان الرئيس	مزاوول	2002/126	976550434	2860211	714840	
40-	جهاد عمر على الطويل	مزاوول	2002/128	934085945	2834409	401758	
41-	محمد أسامة أبو القمصان	مزاوول	2003/122	916915531	2842020	410440	

	603358	2821231	902353994	2003/118	مزاوول	هانى محمد محمد خليل	-42
	455655	2822564	914564422	2005/101	مزاوول	ايد عيسى محمد كرىزم	-43
	738175	2842105	965940554	2003/131	مزاوول	عبد الروؤف غبن	-44
	401785	2834088	906220561	2004/116	مزاوول	مروان عطية إسماعيل الشيخ	-45
	848447	2827877	910936079	2003/132	مزاوول	يحيى مصطفى أبو جبل	-46
	833900	2536439	918700634	2003/129	مزاوول	على إسماعيل محمود كباجة	-47
	404603	2826917	945774909	2003/130	مزاوول	منير على حسن	-48
	500520	2827877	976563387	2004/112	مزاوول	كمال إبراهيم المدينة	-49
	714812	2867317	903050334	2003/133	مزاوول	نبيل حسن النونو	-50
	600301	—	911155349	2004/113	مزاوول	فوزى جمعة الخولى	-51
	738996	—	909907263	2003/119	مزاوول	ناهض عثمان خليل حبوش	-52
	404335	2848253	916320641	2003/125	مزاوول	وليد عوني وصفى أبو شعبان	-53
		—	—	2003/120	مزاوول	شركة الوفاء	-54
	418266	2827304	912397403	2004/119	مزاوول	أكرم محمود حسين نشوان	-55
	402876	2863632	900318338	2004/118	مزاوول	محمد شعبان صالح أبو شعبان	-56
	—	—	—	2003/126	مزاوول	زهير سعيد إبراهيم قويدر	-57
	409876	—	900664087	2004/117	مزاوول	شهادة مصطفى بدر الدين	-58
	—	2824166	563600345	98/200	مزاوول	شركة طلال أبو غزالة	-59

(2)

		.	-1
		.	-4
		.	-2
		.	-3
		.	-5
		.	-6
		.	-7

(3)

()



بسم الله الرحمن الرحيم

الفاضل،

الأخ /

السلام عليكم ورحمة الله وبركاته، ، ،

يقوم الباحث بإعداد رسالة ماجستير بعنوان "تقويم مدى التزام المراجع الخارجي بفحص أعمال المراجعة الداخلية وفقاً للمعيار الدولي للمراجعة رقم (610) - دراسة تحليلية لآراء مراجعي الحسابات الخارجيين في فلسطين ، ويأمل من حضرتكم التعاون وتعبئة هذه الاستبانة بدقة وموضوعية ، حيث إن قيامكم بذلك يشكل ضماناً لإتمام هذه الرسالة والوصول إلى النتائج المرجوة في تفعيل تطبيق المعيار الدولي للمراجعة رقم (610) في شركات ومكاتب مراجعة الحسابات، ونؤكد لكم بأن جميع البيانات والمعلومات التي سيتم الحصول عليها من خلال هذه الاستبانة سوف تعامل بسرية تامة بحسب ما تقتضيه قواعد البحث العلمي ولن تستخدم على الإطلاق إلا لخدمة هذا البحث، وعليه فأرجو اعتبار تعبئة هذه الاستبانة رجاءً خاصاً لكل منكم ووفقنا الله وإياكم لما فيه الخير .

شاكراً لكم سلفاً وممتناً على تعاونكم في خدمة البحث العلمي،،،

الباحث/ عمر ابراهيم الأشقر

برنامج المحاسبة والتمويل

الجامعة الإسلامية

غزة- فلسطين

استبانة

الخصائص الشخصية للمراجع الخارجي :

1- المؤهل العلمي :-

دبلوم بكالوريوس ماجستير دكتوراه

2- مسمى الوظيفة:-

مدير مراجعة مراجع
 أخرى

3- التخصص العلمي:-

محاسبة إدارة أعمال علوم مالية ومصرفية
 اقتصاد تخصص آخر حدد

4- سنوات الخبرة:-

أقل من 5 سنوات من 5 إلى 10 سنوات من 11 إلى 20 سنة
 أكثر من 20 سنة

5- الشهادات المهنية:-

يوجد CPA ACPA CA CIA

" استبانة حول تقويم مدى التزام المراجع الخارجي بفحص أعمال المراجعة الداخلية

وفقاً للمعيار الدولي للمراجعة رقم (610) "

:"

." (610)

ت					
1					
2					
3					()
4					
5					
6					
7					
8					

:"

." (610)

ت					
9					
10					
11					
12					
13					

						ت
						14
						15
						16
						17

":

. " (610)

						ت
						18
						19
						20
						21
						22
						23
						24
						25
						26

":

. " (610)

						ت
						27
						28
						29

						ت
						30
						31
						32
						33
						34
						35

":

.(610)

						ت
						36
						37
						38
						39
						40
						41