



الجامعة الإسلامية - غزة  
عمادة الدراسات العليا  
كلية الآداب  
قسم الجغرافيا

## محافظة بيت لحم دراسة في التركيب السكاني وخصائص المسكن

إعداد الطالب  
معين حسن أحمد جاسر

إشراف  
الدكتور: رائد أحمد طه صالحه  
أستاذ الجغرافيا المساعد  
قسم الجغرافيا - الجامعة الإسلامية

قدم هذا البحث استكمالاً لمتطلبات الحصول على درجة الماجستير من قسم الجغرافيا  
بكلية الآداب في الجامعة الإسلامية



## نتيجة الحكم على أطروحة ماجستير

بناءً على موافقة عمادة الدراسات العليا بالجامعة الإسلامية بغزة على تشكيل لجنة الحكم على أطروحة الباحث/ معين حسن أحمد جاسر لنيل درجة الماجستير في كلية الآداب/ قسم الجغرافيا، وموضوعها:

### محافظة بيت لحم دراسة في التركيب السكاني وخصائص المسكن

وبعد المناقشة العلنية التي تمت اليوم الأربعاء 23 شوال 1432 هـ، الموافق 2011/09/21م الساعة الواحدة والنصف ظهراً، اجتمعت لجنة الحكم على الأطروحة والمكونة من:

.....	مشرفاً ورئيساً	د. رائد أحمد صالح
.....	مناقشاً داخلياً	د. أشرف حسن شقفة
.....	مناقشاً خارجياً	د. أحمد سعيد دحلان

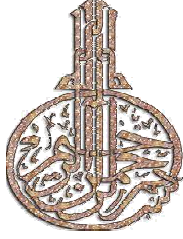
وبعد المداولة أوصت اللجنة بمنح الباحث درجة الماجستير في كلية الآداب/ قسم الجغرافيا.

واللجنة إذ تمنحه هذه الدرجة فإنها توصيه بتقوى الله ولزوم طاعته وأن يسخر علمه في خدمة دينه ووطنه.

والله ولي التوفيق،،،

عميد الدراسات العليا

د. فؤاد علي العاجز  
٩٢٥  
أ.د. فؤاد علي العاجز



وَاللّٰهُ جَعَلَ لَكُم مِّنْ بُيُوتِكُمْ سَكَنًا وَجَعَلَ لَكُم مِّنْ جُلُودِ الْاَنْعَامِ بُيُوتًا تَسْتَخِفُّونَهَا  
يَوْمَ ظَلَعْنَكُمْ وَيَوْمَ اِقَامَتِكُمْ وَمِنْ اَصْوَابِهَا وَأَوْبَارِهَا وَأَشْعَارِهَا اَثَاثًا وَّمَتَاعًا اِلَىٰ حِيْنٍ.  
سورة النحل، الآية (80).



## الإهداء

إلى روح والدي الشهيد .....

إلى والدي الفاضلة التي قدمت لي كل حنان .....

إلى أسرتي الكريمة .....

إلى أبنائي جميعاً .....

إلى إخوتي وأخواتي .....

إلى أرواح شهداء فلسطين .....

إلى أبناء الوطن الغالي المرابطين .....

أهدي إليهم هذا الجهد المتواضع

## شكر و عرفان

-

/

.

...

.

.

/

/

.

/

.

.

-

والله ولي التوفيق

	-		
	-		
	-		
13 - 1			
1			:
2			:
3			:
3			:
4			:
4			:
6			:
6			:
11			:
12			:
13			:
60 - 14		:	
15			:
26			:
35			:
52			:
60			
87-61	"	"	:
62			:

65	:
67	:
72	:
87	
112-88	:
90	:
100	:
112	
127-113	:
114	:
116	:
117	:
127	
145-128	:
129	:
137	:
145	
147-146	
150-148	
166-151	
172-167	
174-173	
2-1	

19		1:1
20	2007-1998	2:1
21	2007	3:1
28	2007	4:1
31	. 2007	5:1
33	. (2010-1922)	6:1
40	. 2007-1997	7:1
42	. 2007	8:1
44	2007-2003 )	9:1
45	. 2007	10:1
46	. (2007-2003)	11:1
47	( 2007-2003)	12:1
48	. 2007	13:1
49	. 2007	14:1
51	. 2007 ( )	15:1
52	. 2007	16:1
53	. 1997	17:1
55	. 2007	18:1
56	. 2007	19:1
58	2007	20:1
63	( 2007 1997)	1:2
64	( 2007 )	2:2
69	.( 2007 )	3:2
73	. 1997	4:2
75	. 2007	5:2
76	. (2007-1997)	6:2
79	( 2007 )	7:2
80		8:2



82	2007	9:2
85	. 2007-1997( )	10:2
91	2007	1:3
92	2007 - 1997	2:3
95	2007	3:3
98	. 2007-1997	4:3
101	. 2007	5:3
102	. 2007	6:3
104	. 2007	7:3
105	. 2007	8:3
107	. ( 2007 - 1997 )	9:3
110	2007	10:3
116		1:4
130	. 2025	1:5
133	(2025-1997)	2:5
134	.	3:5
135	. 2025	4:5
138		5:5
143	( 2010)	6:5

5		1:1
17	2007-1922	2:1
19	2007-1998	3:1
22	2007	4:1
27	. 2007	5:1
29	2007-1997	6:1
30	( )	7:1
32		8:1
34	(2010-1922)	9:1
36	2007	10:1
38	2007 -	11:1
41	2007-1997	12:1
43	2007	13:1
46	2007	14:1
47	(2007-2003)	15:1
50	2007	16:1
51	2007 ( )	17:1
55	2007	18:1
57	2007	19:1
59	2007	20:1
65	2007	1:2
69	2007	2:2
70	( )	3:2
72	2007	4:2
74	1997	5:2
76	2007	6:2
77	(2007-1997)	7:2
78	(2007-1997)	8:2
81	2007	9:2

83	2007	10:2
85	2007-1997( )	11:2
94	2007	1:3
96	2007	2:3
99	2007-1997	3:3
100	2007	4:3
103	2007	5:3
105	2007	6:3
106	2007	7:3
110	2007	8:3
111	2007	9:3
118		1:4
120		2:4
121		3:4
123		4:4
124		5:4
141		1:5

151		1
153	محافظة بيت لحم - مؤشرات رئيسية	2
154	2009	3
155	2007	4
156	2007 -	5
158	2007	6
159		7
165	(2025-1997)	8
166	( 2025 - 2000 )	9

:

-

-

.

.

.

.(1 : 1986 )

.

.(1 : 2003 )

(17 : 1989 )

-

-

:

:

1994

.2000

:

-1

-2

-3

-4

-5

-6

-7

-8

-9

-10

:

:

%11

<sup>2</sup> 659

176,245 2007

) .

(82 : 2007

(200 : 1987 ).

(1:1) 1948

). (31-32)

(35-11)

.(32 : 2007

( 2025 1997)

:

:

1997

:

:

:

-1

-2

-3

-4

---

-5

-6

-7

:

:

-1

-2

-3

-4

:

:

-1

-2

-3

-4

-5

-6

-7



:(1 :1) :



---

: -1

-2

-3

-4

: :

. 1981 (

: ) : -1

) : -2

. 1984 (

---

( ) : -3  
. 1989

( ) : -4  
. 1989

( ) : -5  
. 1991

. 1994 : ( ) : -6

. 1994 ( ) : -7

-

( ) : -8

. 1996 ( )

- ) : -9  
. 1998 (

" 15"

---

. 1998 ( ) : -10

. 2015

- ) : -11  
( - . 2001

1948 – 1914

( . 2003 ) : -12

( ) : -13  
. 2005

( ) : -14  
. 2007  
1948 1914

1948

:

:

\*

\*

\*

\*

:(

)

:

:

-1

.( 2007 1997 )

: -2

: -3

-4

-5

: :

:  
: -1

: -2

: -3

( spss )

Factor scores

Factor Analysis

: -4



:

:

:

.( )

:

:

:

:

## الفصل الأول

### السكان وخصائصهم في محافظة بيت لحم

#### أولاً : التطور والنمو السكاني

-1

-2

#### ثانياً : التركيب السكاني

-1

-2

-3

#### ثالثاً : خصائص السكان

-1

-2

-3

-4

#### رابعاً : التركيب البنائي للأسرة

-1

-2

-3

(19 : 1993 )

.(15 :1983 )

.

1994 1984 1974 ( )

: 2000 ) .

. ( 57-56

: :

( )

(390 : 2003 )

1944

(2:1)

:

: -1

: 1967

:

1931

24613

1922

28171

1942

23725

1961

1948

.(392-390 : 2003 )

63003

1965

54980

2.5  
 . 38390 <sup>1</sup> 1922

. 1967  
 :( 1994- 1967 ) :

) 1967 16,300  
 ( 1967

1969 %32.3 1968 %12.3 <sup>2</sup>

.(Central Bureau,1989,pp:18- 45)

1980  
 78,100

. 4753

116,382

1992

3190 ( 1992-1980 )

.  
 7

. 100082

:( 2007- 1994) :

1997

130,361

---

. :1 :2 ( 1 - 2 ) <sup>1</sup>

.235-232 : 1987 :

. : <sup>2</sup>

.281 : 1990 :

2007

176245

1997

1.3

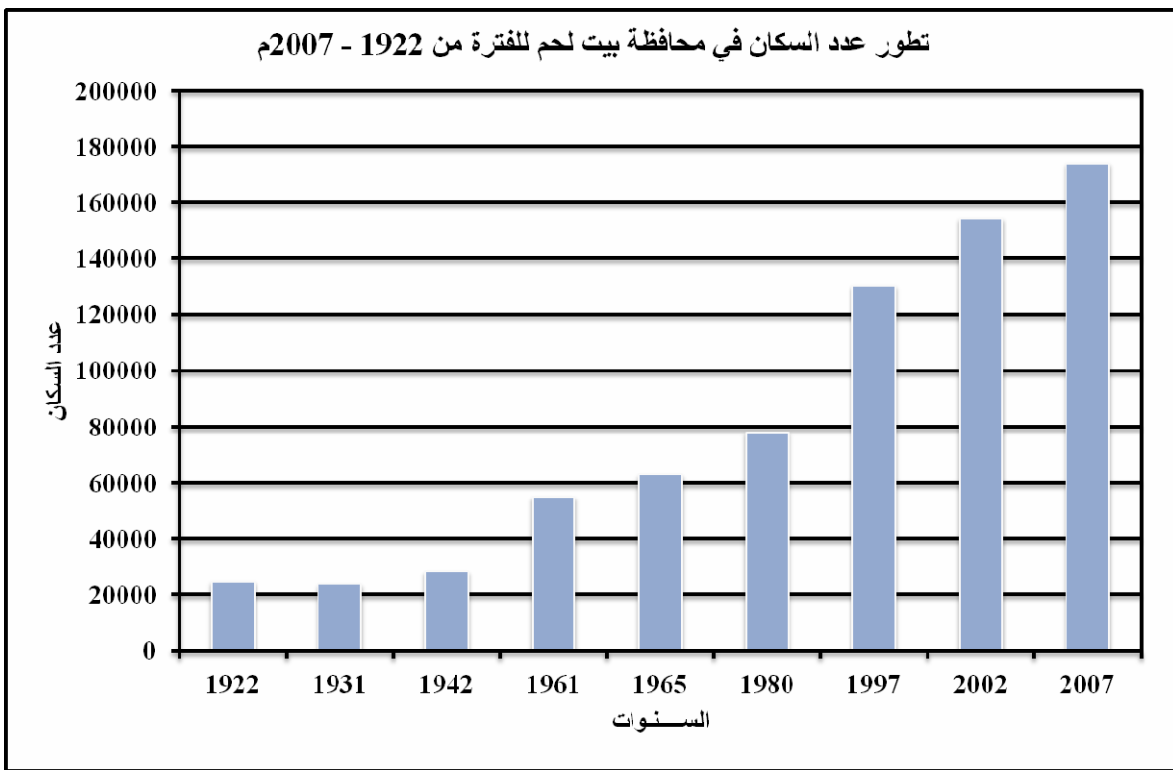
2007

46145

3.6

( 1998 : 114 ) .

(2:1)



392-390 : 2003

1980-1922

:

82-77 : 2007

2007-1997

%34

(44 : 1985)

%26

5-4

%40

2000

( 1998 : 30 ) .

: -2

(121 : 2009 )

population growth

(361 : 2005 )

.(119 : 1996 )

.(103 : 1993 )

.(17 : 1996 )

) . (Clarke,1972;p65)

.(73 : 1999

**Natural Increase : -1**

-

70

%1 3

.(171 : 1993 )

. 1000 X

/

-

=

3

. 42 : 2000 :

(1:1)

	/
24	3.0
29	2.5
35	2.0
47	1.5
70	1.0
140	0.5

Thompson w,1965;p11 :

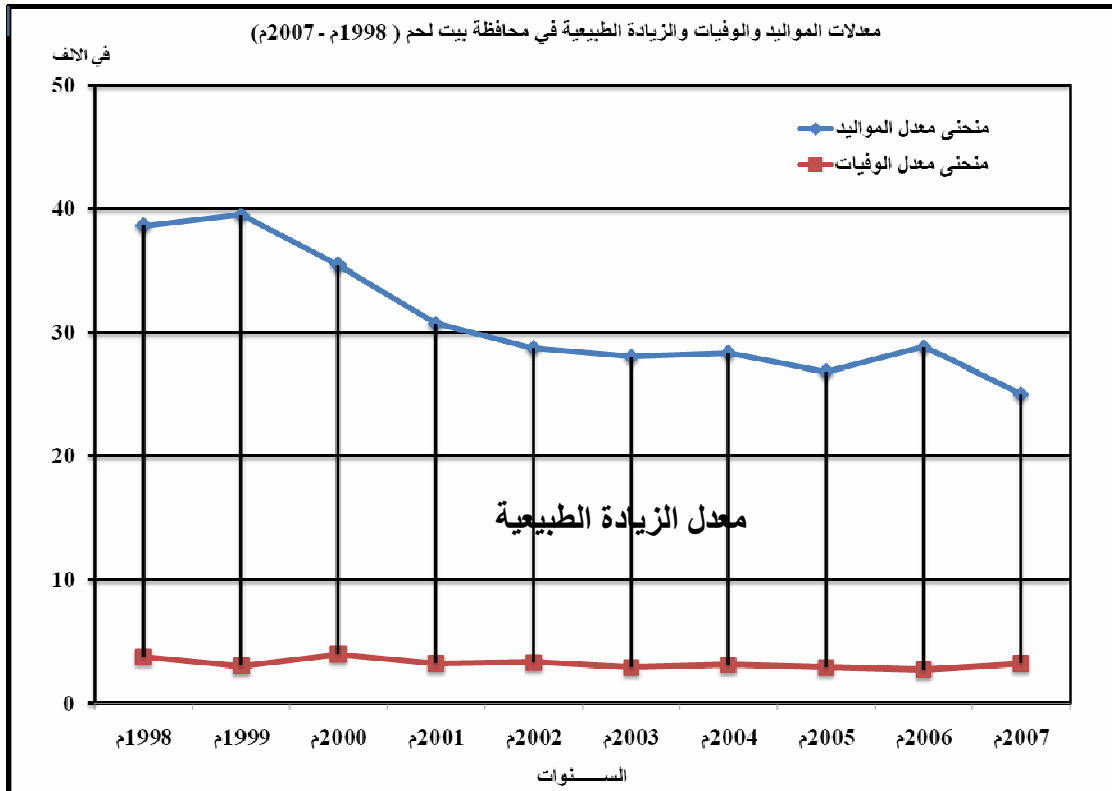
(1:1)

(2:1)

.( 2007- 1998 )

.(3:1)

(3:1)



( 2007-1998)

-

-

:

. ( 2007 1998 ) (2:1)

( )		( )			
3.7	499	38.6	5243	135604	1998
3.0	522	39.5	5583	141187	1999
3.9	575	35.4	5209	147121	2000
3.2	491	30.7	4731	153954	2001
3.3	530	28.7	4643	161579	2002
2.9	498	28.0	4878	174033	2003
3.1	529	28.3	4802	169190	2004
2.9	505	26.8	4688	174654	2005
2.7	487	28.8	4766	165292	( <sup>4</sup> ) 2006
3.2	459	25.0	4415	176515	( <sup>5</sup> ) 2007

. 2007-1998 :

:

( ) 3.3

( ) 3.0

) ( ) 2.8 ( 2007- 1998 )

( 82-77 : 2010

(1:2)

( 29)

:

Fertility

(51 :2002 )

(41 : 2011 )

Crude Birth Rate

.(287 : 1980 )

: -

)

(121 :1996

2006

4

2007

5



( ) 13.6 (2:1)

. ( 2007-1998)

:

1997 6.0 4.6 2007 5.3 4.1  
 -15) (24

2007

(3:1)

5937	694	2638	9269	19-15
4673	494	2074	7241	24-20
3992	472	1738	6202	29-25
3499	450	1480	5429	34-30
3113	393	1370	4876	39-35
2605	356	1088	4049	44-40
2081	203	764	3048	49-45
25900	3062	11152	40114	
%64.6	%7.6	%27.9	%100	

.46-44 : 2007

:

: (1:4)

(49-15)

\*

%48

40114

(49-15)

\*

%64.6

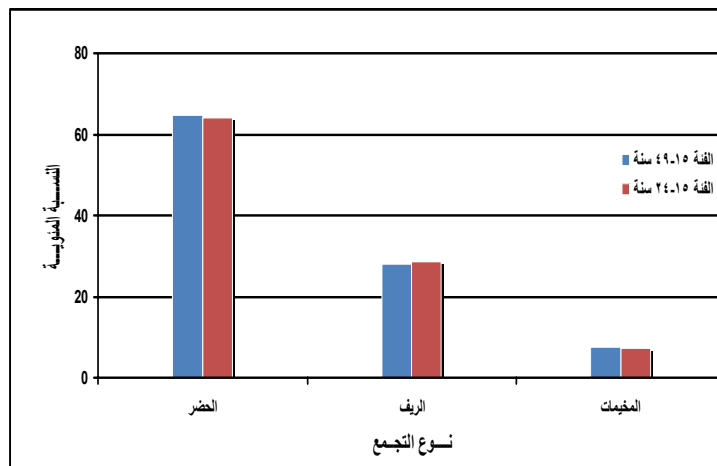
%7.6

%27.9

	(24-15)			*
%41			16510	
%28.6	(10610)	%64.2		
(1188)		(4712)		
	(24-15)	%7.2		*
		(1:5)		
			(319 : 2000 )	

(4:1)

الإناث في سن الإنجاب حسب نوع التجمع 2007م



.46-44 : 2007

:

: -

-

(53 : 1984 )

Preston, )

(1996,p.535

(62 : 2011 )

Crude Death Rate

(1000)

( 65 )

( 2007- 1998 )

(96 : 2007 )

) ( ) 3.1

( ) 3.2-3.7

( 101 : 2009

( ) 11.6-5.1

.( 413-21 : 1998

) .( ) 21-2.1

) . 2007

( ) 1.7

.(286 : 2007

.(75 : 1981 )

:( )

-2

: 1993 )

.(201

(68 : 1984 )

.(400 : 1978 )

forced migration

2009

(105 : 2009 )

.

- -

1948

.

.(128 : 1963 : : )

Internal Migration :

Rural-Urban Migration

.(Clarke. ,1972;p236)

.(68 : 1984 )

1997

)

.(30 : 1997

.(35-34 : 1997 ).

( ) Pull Push Bonge

.(Bonge 1959 p:269)

.(270 : 1993 )

.(45 : 1997 )

( 2010 – 2005)

%33

(44-30)

%30

(29-15)

).

.(32-23 : 2010

– ) ( - )

Balancing Equation (

Vital Statistics methods

( United Nations, 1970, p:34)

.(259 : 2009 )

.(370 : 2000 )

(4,977)

1997

(15,405)

(Benjamin, 1968: pp.17-18)

)

(5,600)

.(56 -54 : 1997

(117,792)

:

(10,428 )

(112,192)

(260 -258 : 1997

)

:

:

.(171 : 1996 )

:

**-1**

(5:1)

\*

(12)

\*

2007

(24,949)

.(1)

(11,610)

(12,212)

(29)

\*

(3,690)

(3,917)

(4,739)

.(1)

(8,626)

\*

) (1,510)

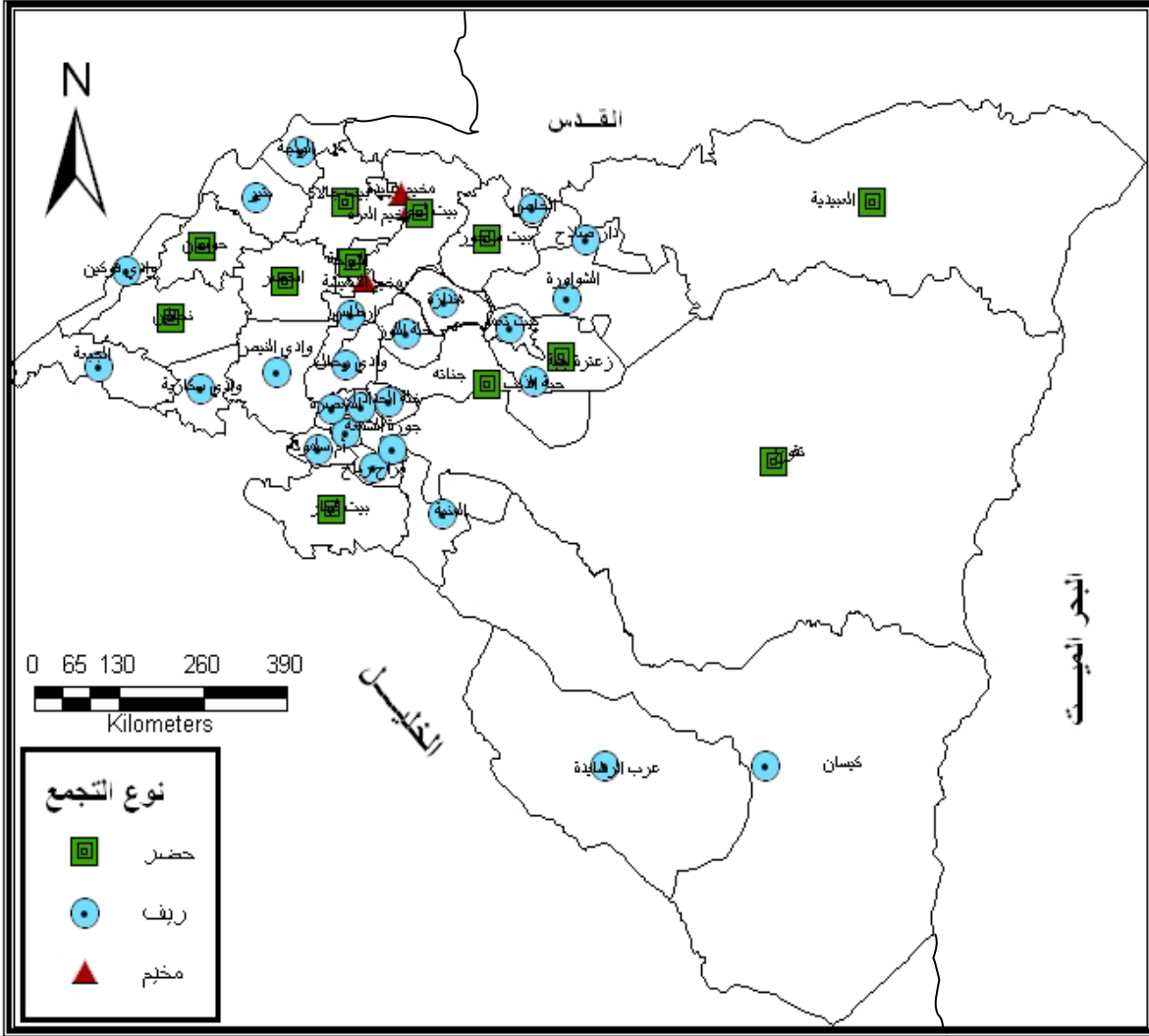
(2,598)

.(1)

(80 : 2007

(5:1)

التجمعات السكانية في محافظة بيت لحم حسب نوع التجمع 2007م



.80 :2007

:

-2

2007

1997

.(5:1)

.(4:1)

. (2007)

(4:1)(

70.15	123,639	12		<b>1</b>
22.53	39,700	29		<b>2</b>
7.32	12,896	3		<b>3</b>
100	176,235	44		<b>4</b>

80 : 2007

:

%22.5

%70

. %7

6

%57

.( 1996

) .

%34

1995

.<sup>7</sup>(%62.7)

: 1993 )

.(43-42

( )

%13

( )

%7

%11

:

%3

%1

%1

.(6:1)

---

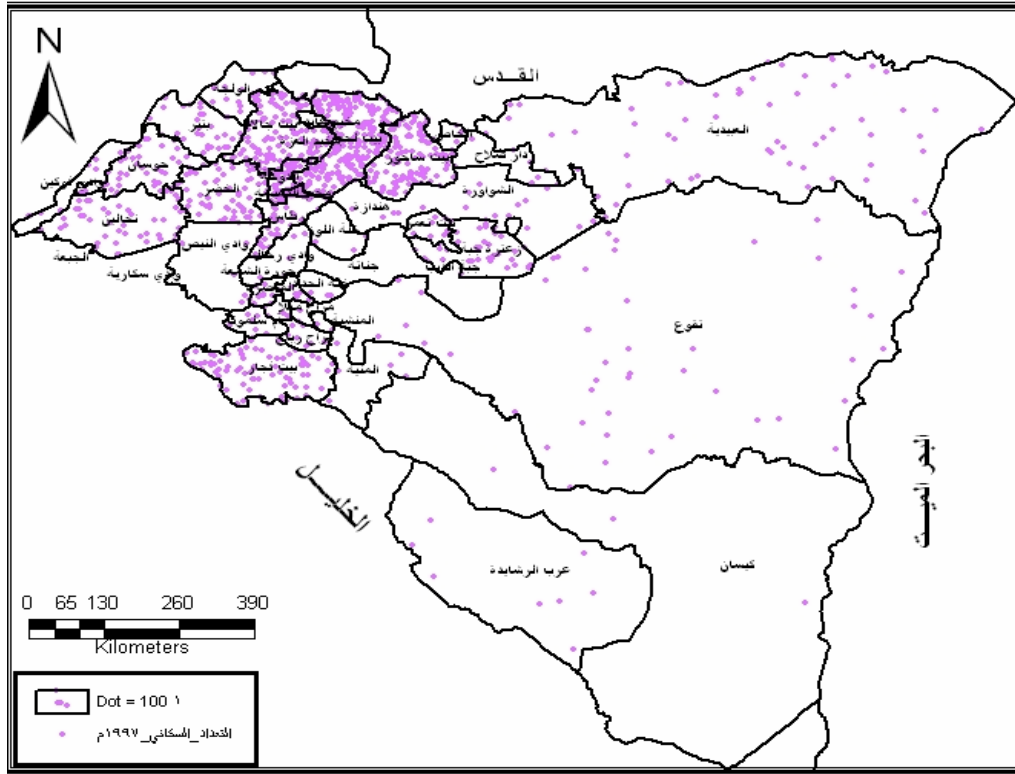
<sup>6</sup>  
<sup>7</sup>

.( %62.7 = 125.4 × 2/1) =  
.06 : 1987 :

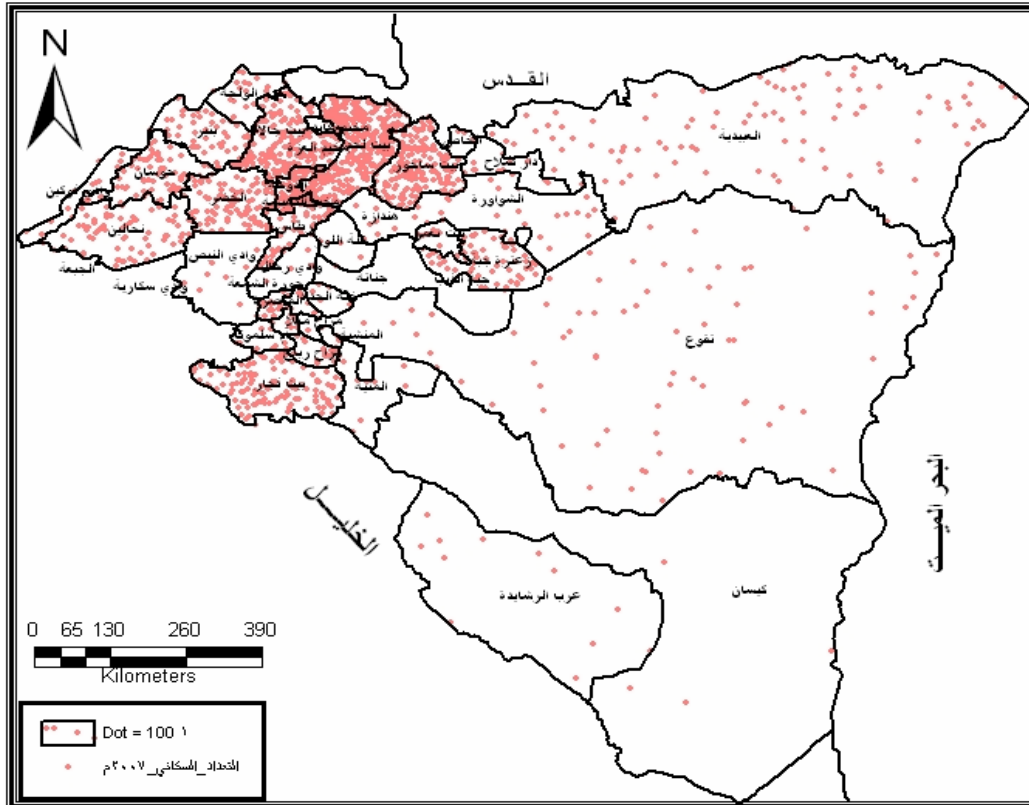


(6:1)

( أ ) توزيع سكان محافظة بيت لحم لعام 1997م

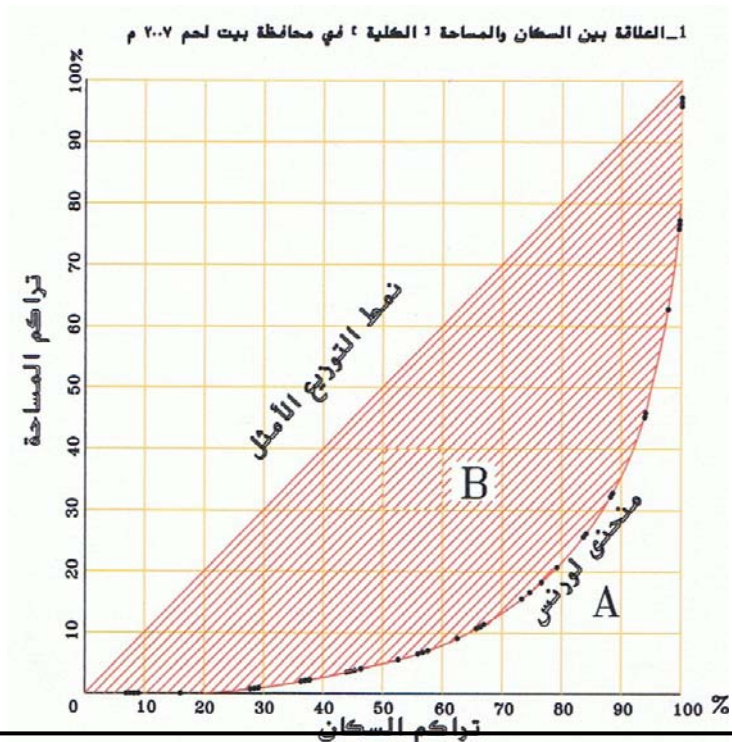


( ب ) توزيع سكان محافظة بيت لحم لعام 2007م



.81-77 : 2007

(7:1)



(7:1)

:

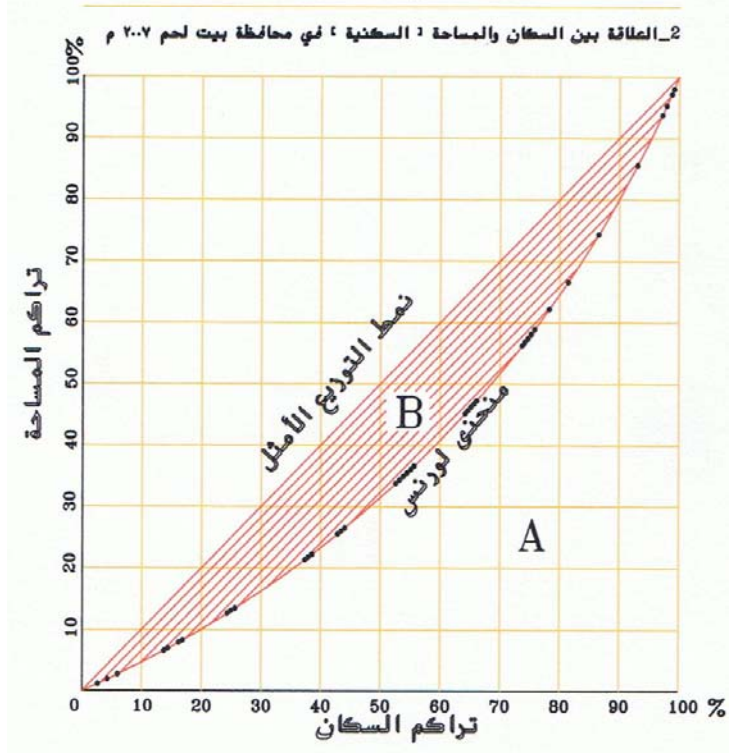
$.8(0.24)$  (0.76)

A = \*

$.0.24 = 50/12$

B = \*

$.0.76 = 50/38$



. 2007

:

( -1)

(0.5)

.(146 : 2003 ) :

(0.24)

(0.76)

.0.76 = 50/38

.0.24 = 50/12

A = \*

B = \*

:

1967 1948

:

(5:1)

. 2007

(5:1)

%		%		%	<sup>10</sup>	%	<sup>9</sup>	
57.91	2,027	75,30	88,687	49.27	784	38,26	17,808	
36.85	1,290	24,37	28,702	42.42	675	36,52	17,000	
5.22	183	0,32	383	8.29	132	25,20	11,731	
100	3,500	100	117,77	100	1.591	100	46,539	

. 101 -98 : 2007

:

%38

.% 25

%36.5

(%49)

(%38)

(8:1)

( )

: <sup>9</sup>

.( )

( )

: <sup>10</sup>

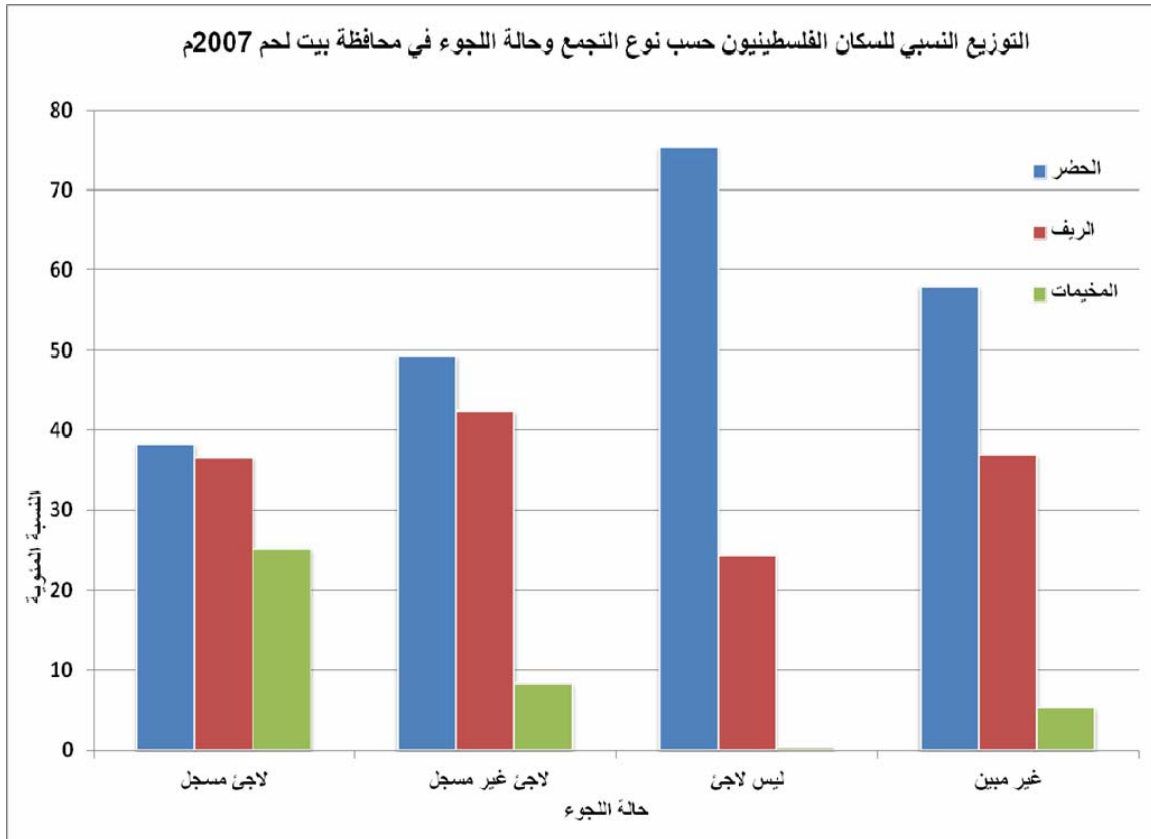
.98 : 2007

:

## Rossi

( ) : 2003 : (84).

(8:1)



101-98 :2007

:

-3

Crude Density ( )

1997

(2 / 456.9)

2

(19)

(Microsot, Encarta, 1995-1997)

(2 / 315.3)

$(^2 / 207.8)$   $(^2 / 2583.3)$   
 $(^2 / 265)$   $(1997)$   
 $(230 : 1997)$   
 $(232 : 2006)$   $) . 2005$

2

$(1997 : 1998)$   
 $.^2 / 613$

$(3,2)$  %26.7

7 12 80  
 $(2009 - 2006)$

Phisological Density

$(1997)$   $(10)$  15.6

$(Broek, 1966;pp40- 41)$  .

:

$(2010-1922)$   $(6:1)$

2010	2008	2005	2002	1999	1997	1980	1967	1965	1961	1942	1931	1922	
376	348	307.5	267.5	234.5	216	134.4	85.2	94.2	82.1	42.1	35.5	36.8	

$.392- 390 : 1991 (1980 1922)$  :

$.82- 77 :$   $(2010 1997)$

:  $(6:1)$

1931  $.^2 / 36.8$  1922 \*

1942  $.^2 / 35.5$

$.^2 / 42.1$



-

(205-204 : 1987 )

.<sup>2</sup> / 284 2007

:

(1:10)

2007

:

: / 10 :

: / 20-10 :

3-2

.(100 : 1993 )

: / 20 :

/ 100

/ 47

/ 60

:

:

Quantitative

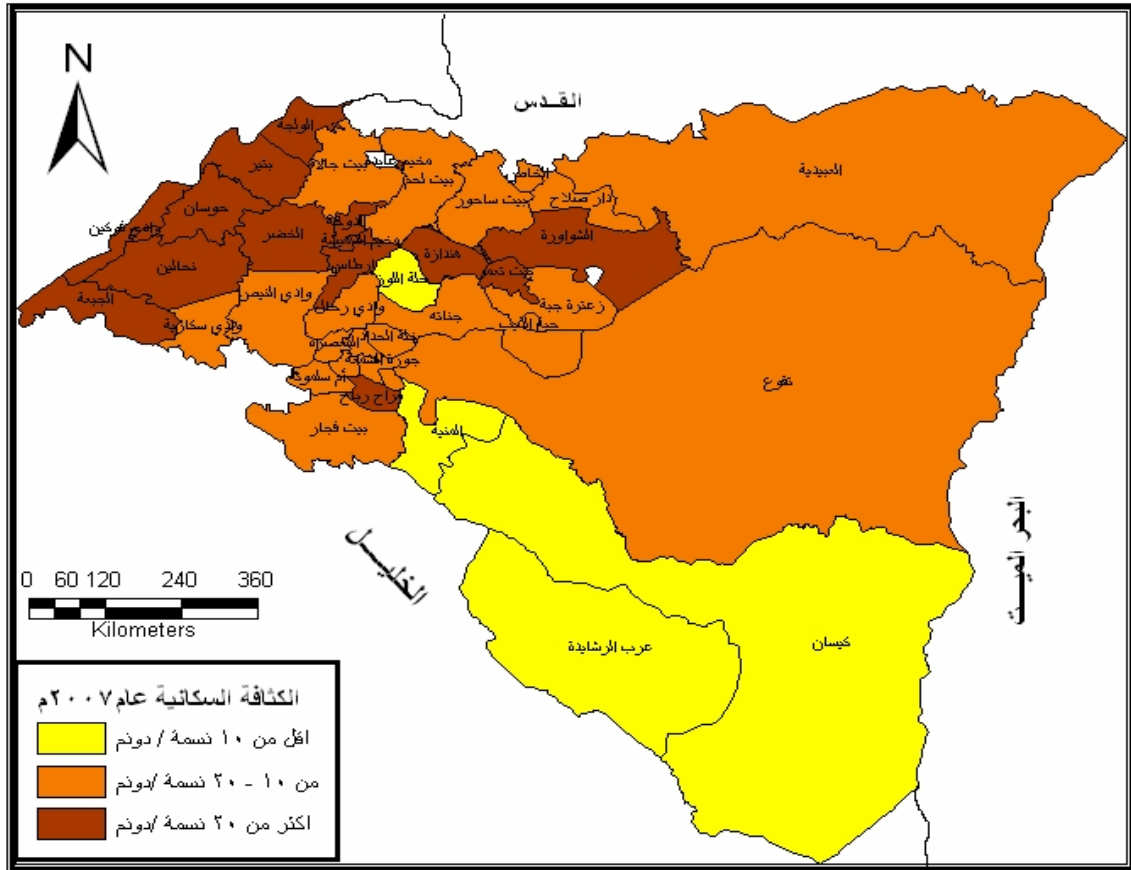
.(13 : 2000 )

( 1993 : 289 ) :

( 1996 : 157 ) .

(1:10)

الكثافة السكانية في محافظة بيت لحم 2007م



2007 : 77-81 .

-1

Age Sex Composition

)

( 2003 : 55 ) .

( 1989 : 399 ) .

(Hawley, a. h., 1959,p. 364)



Sex Composition : -

.(160 : 1996 )  
 100 105  
 :  
 \*  
 \*  
 ) \*  
 (57-56 : 2003  
 2007  
 103.8 86.493 89.743 176.245  
 .(33 : 2007 )

Age Composition : -

(173 : 2011 ).  
 .  
 (Juvenile) - -  
 (Adults )  
 .(157 : 1996 ) . 65 (Old People)

.(Thompson. s.1965,p. 102) .  
 : (11:1)



%55.1

%56.1

65

\*

%4.1

%3.7

%2.9

%0.3

(44-20)

\*

%15.16

25,655

\*

) 2007

15

%7

6,299

(26 : 2007

.(5,4)

2007

65

:

-2

:

-

) .

.(68 : 1997

:

-1

: (7:1)

(%35.2)

\*

. 1997

%28.7

2007

( 10 ) (7:1)

2007 - 1997

2007م		1997م		المؤشر
النسبة	العدد	النسبة %	العدد	
1.4	550	3.4	1,132	الزراعة والصيد والحراجة
0.1	1	0.0	0	صيد الأسماك
0.5	195	0.1	46	التعدين واستغلال المحاجر
16.5	6,336	19.5	6,524	الصناعات التحويلية
0.4	166	0.4	145	إمدادات الكهرباء والغاز والمياه
28.7	11,025	35.2	11,764	الإتشاءات
12.4	4,772	10.9	3,658	تجارة الجملة والتجزئة
1.9	728	1.9	635	الفنادق والمطاعم
4.8	1,835	3.9	1,307	النقل والتخزين والاتصالات
0.8	316	0.8	264	الوساطة المالية
2.5	976	1.7	553	الأنشطة العقارية والمشاريع التجارية
7.1	2,749	6.1	2,026	الإدارة العامة والدفاع والضمان الاجتماعي
10.3	3,961	8.1	2,695	التعليم
4.5	1,736	4.5	1,492	الصحة والعمل الاجتماعي
3.2	1,237	2.0	655	أنشطة الخدمات المجتمعية والاجتماعية والشخصية
0.1	56	0.1	46	الأسر الخاصة التي تعين أفراد للأعمال المنزلية
0.9	358	0.5	179	المنظمات والهيئات غير الإقليمية
3.9	1,484	0.9	314	غير مبين
100	38,481	100	33,435	المجموع

41 2007

:

%19.5

\*

. 2007 %16.5

1997

1997 %10.9

\*

2007 %12.4

.

(%1.9)

\*

( 351 :1995 )

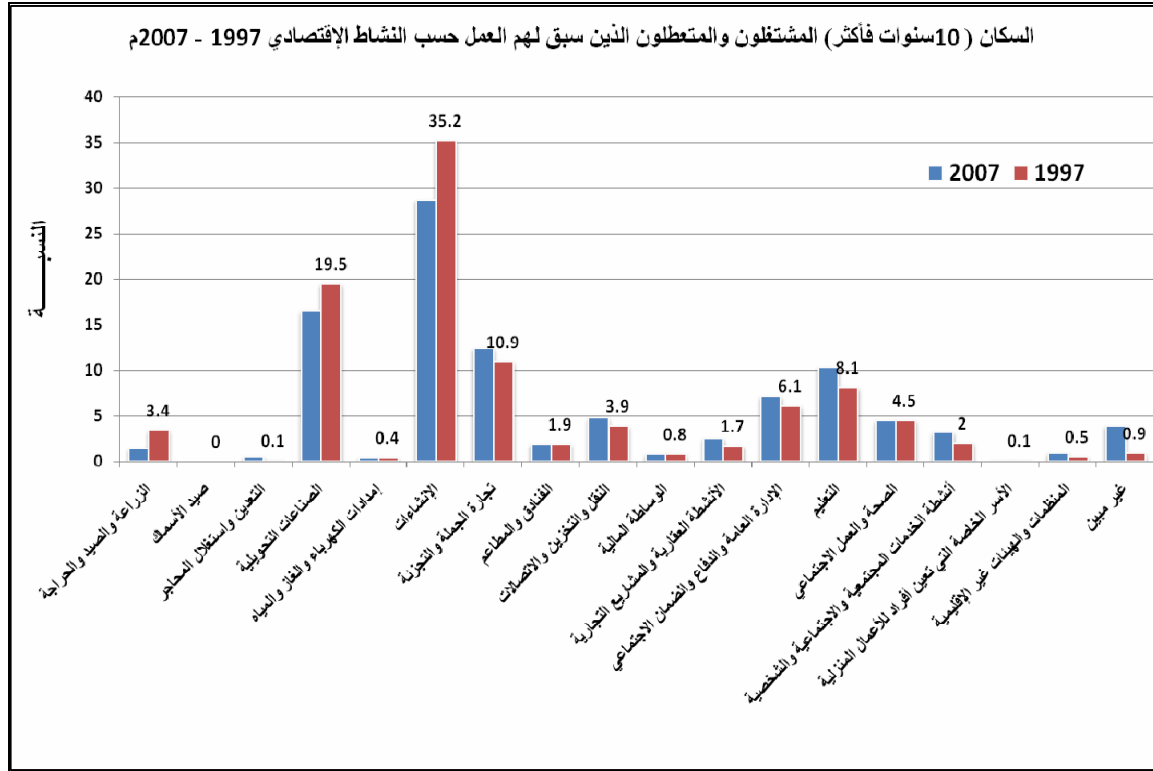
( )

(. 1993 : 104 - 109).

\*

(12:1).

(12:1)



.41 2007

:

:

-2

2007

%27.5

(%31-%22.8).

( %52.6-%43.2)

(%23)

11

%58.3

(%26 - %18)

%79.3

%46.4

<sup>11</sup> خط الفقر: هو أدنى مستوى من الدخل يحتاجه المرء أو الأسرة حتى يكون بالإمكان توفير مستوى معيشة ملائم في بلد ما. المصدر: ويكيبيديا، الموسوعة الحرة

) .

(32 :2007

: -3

10

%17.0

7,012

(8:1)

2007

5,009

10

1997

)

%14.4

.(33 : 2007

. 2007

(8:1)

8.7	10.6	11.2	12.3	13.1	14.1	15.5	15.5	16.3	16.8	17.0	

.46 : 2007

:

( 2007- 1997)

%50

%2.6

(40 : 2007

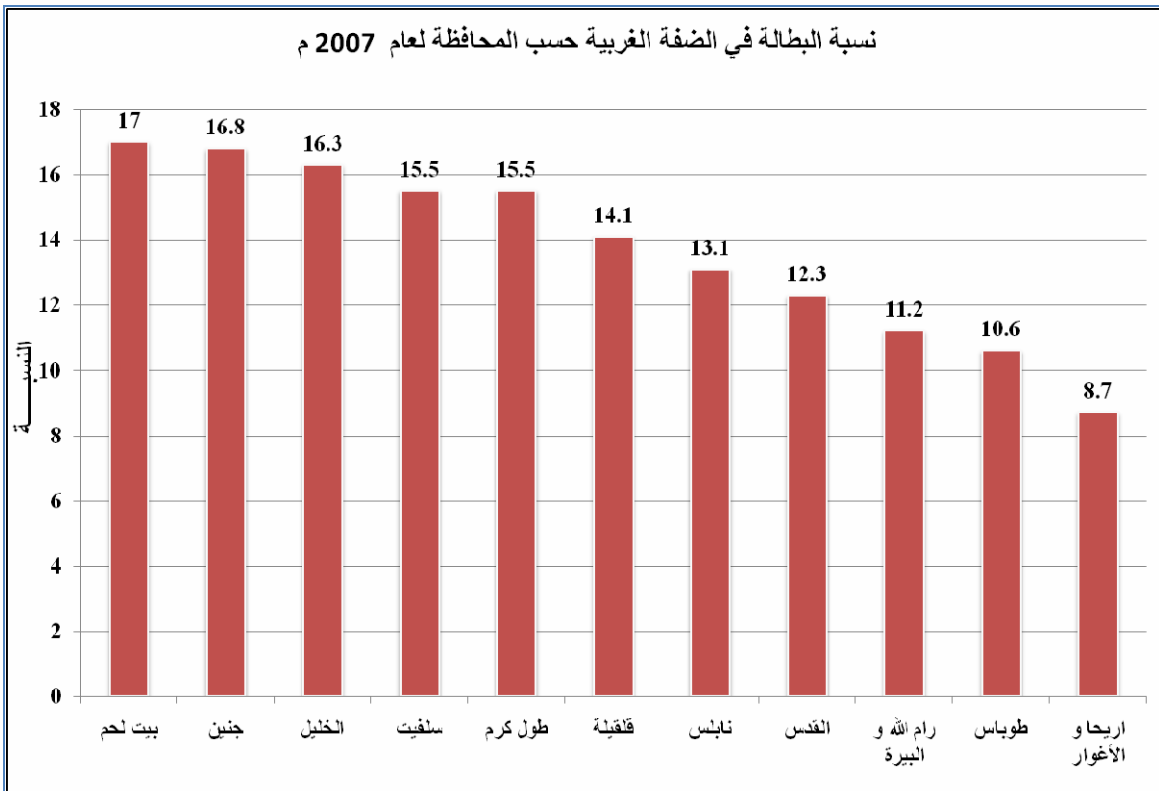
)

%64

%17

(13:1)

(13:1)



46 : 2007

:

: -4

1948

(%77)

1948

%31.5 2007

.( : 2008/5/14 )

(%51.4)

(%20.4)

.(166 : 1996 )

Marital status : -1

(390 : 2007 )

:

%97

%3

(293 : 2007 )

8.6 3.3 2007

(9:1) (40 : 2007 ) 1997

.( 2007-2003)

( 2007 -2003 )

(9:1)

السنة	2003م	2004م	2005م	2006م	2007م
العدد	617	531	605	832	567

287 : 2007 :

: (9:1)

531 2004

832 2006

(630.4) ( 2007-2003)

630



2007

( 12)

(10:1)

73,398	389	103	2,366	425	38,403	476	31,236	
30,610	115	14	760	193	16,302	227	12,999	
8,318	40	4	316	79	4,122	63	3,694	
112,326	544	121	3,442	697	58,827	766	47,929	

.88-81

2007

:

: (10:1)

\*

%44.4

%42.4

%42.5

%53.2 %52.3

\*

%49.5

%52.4

\*

\*

(14:1)

%0.76

%0.74

%0.65 %0.7

%0.14

%0.1

\*

%0.04

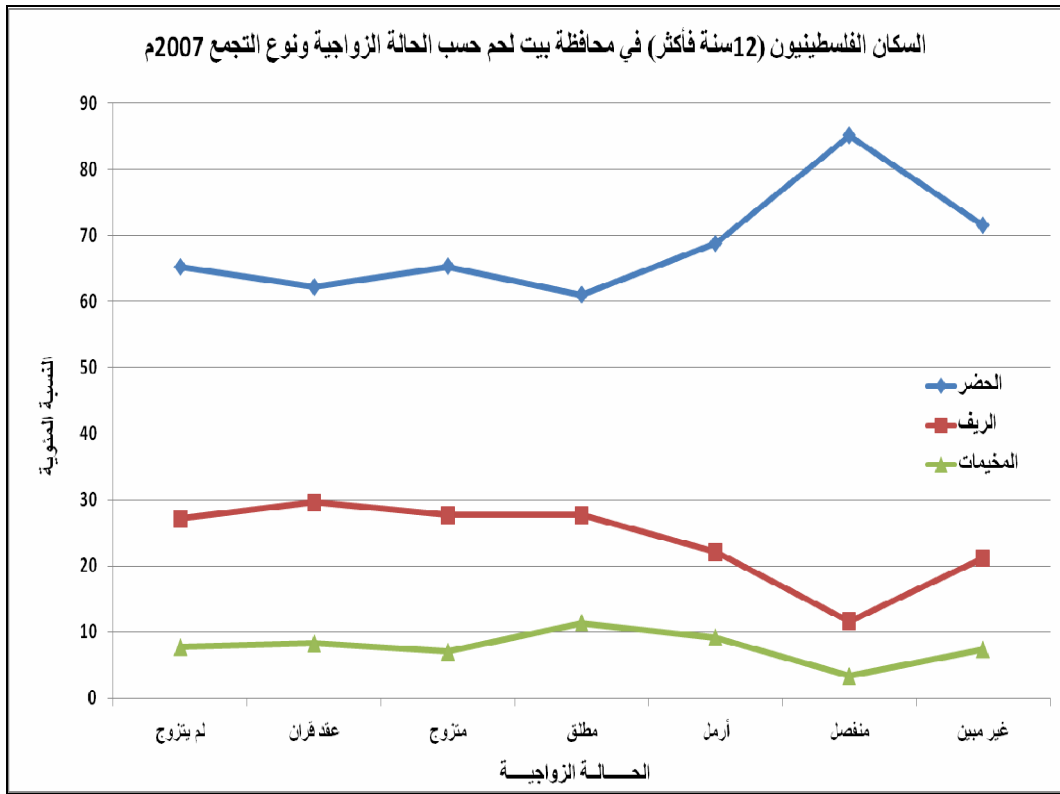
%3.8

%2.5

%3.2

%3.06

(14:1)



.88-81 : 2007

:

:

-2

. (72 : 1999 ) .

( 2007-2003)

(11:1)

النوع	2003م	2004م	2005م	2006م	2007م
ذكور	25.6	25.1	25.9	26.1	25.5
إناث	19.9	20.0	20.3	20.7	19.8

.291 : 2008 (9

)

:

: (11:1)

. 2007-2003

25.64

\*

.

25.5

2007

. 2007 -2003

20.14

\*

.(15:1)

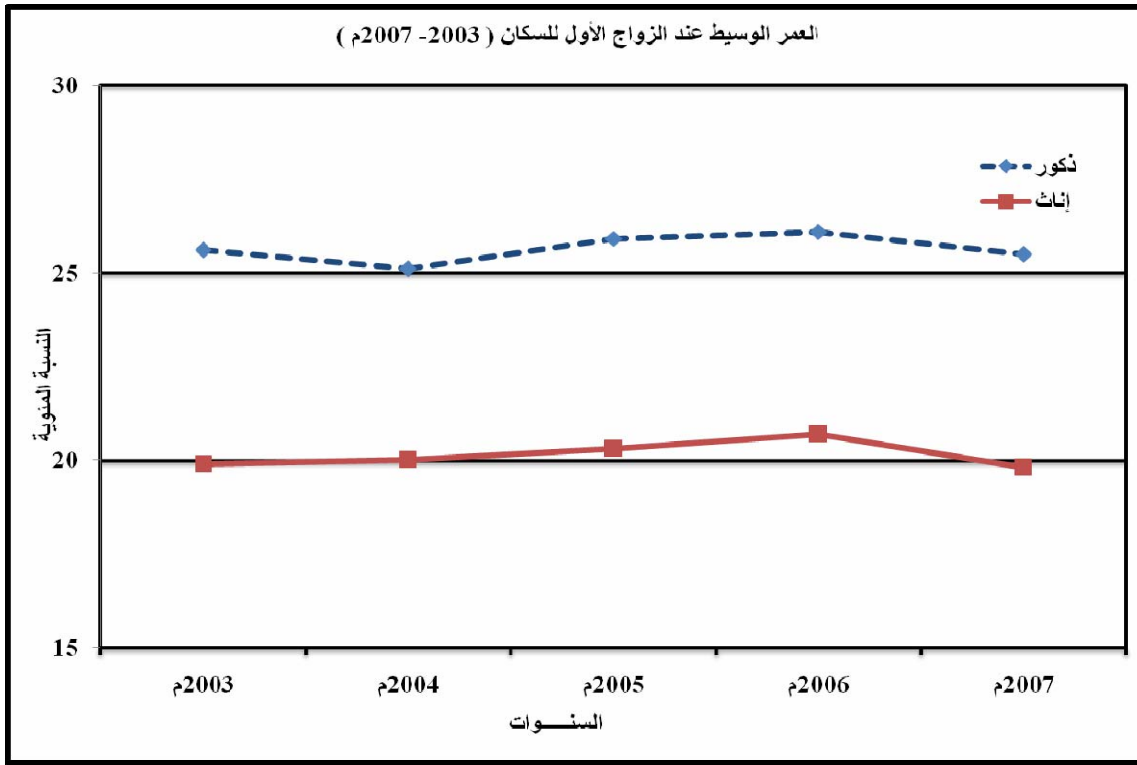
19.8

2007

.(75 : 1999

) .

(15:1)



.291 : 2008

: -3

( 2007-2003 )

(12:1)

2007	2006	2005	2004	2003	
100	99	134	115	132	
0.57	0.58	0.80	0.70	0.83	( )

: 2008 (9

)

:

.294

( 2007 - 2003 )

\*

115	2004	2003	132
2006		134	2005
	100	2007	99

116 ( 2007- 2003)  
 .( ) 0.57 2007

(12:1) \*

**Educational Status : -3**

(literacy)

( 15 )

. 2007 1997  
 2005 %7.1 2004 %7.7 1997 %13.9  
 ) . 2007 %6.1 2006 %6.5  
 .( 321 : 2007

%5.7 6858 ( 10)

. 2007 ( 10)  
 10) 1997  
 %10.9 9830 ( )  
 ) ( 10)

.(33 : 2007

**2007 ( 5) (13:1)**

%		%		%		
66.10	158	65.41	53,295	64.53	39,675	
28.45	68	27.26	22,217	27.88	17,145	
5.43	13	7.32	5,965	7.57	4,660	
100	239	100	81,477	100	61,480	

.131 : 2007 :

: (13:1)

\*

.%1

\*

( 5)

\*

( 10) (14:1)

2007

									12		
11	10	102	21	391	268	9,932	10,912	12,218	8,059	-	
0.02	0.02	0.23	0.04	0.91	0.62	23.13	25.42	30.8	18.8	-	%

.137 : 2007

:

(14:1)

:

\*

.%30.8

\*

18.8

%23.13

%25.42

\*

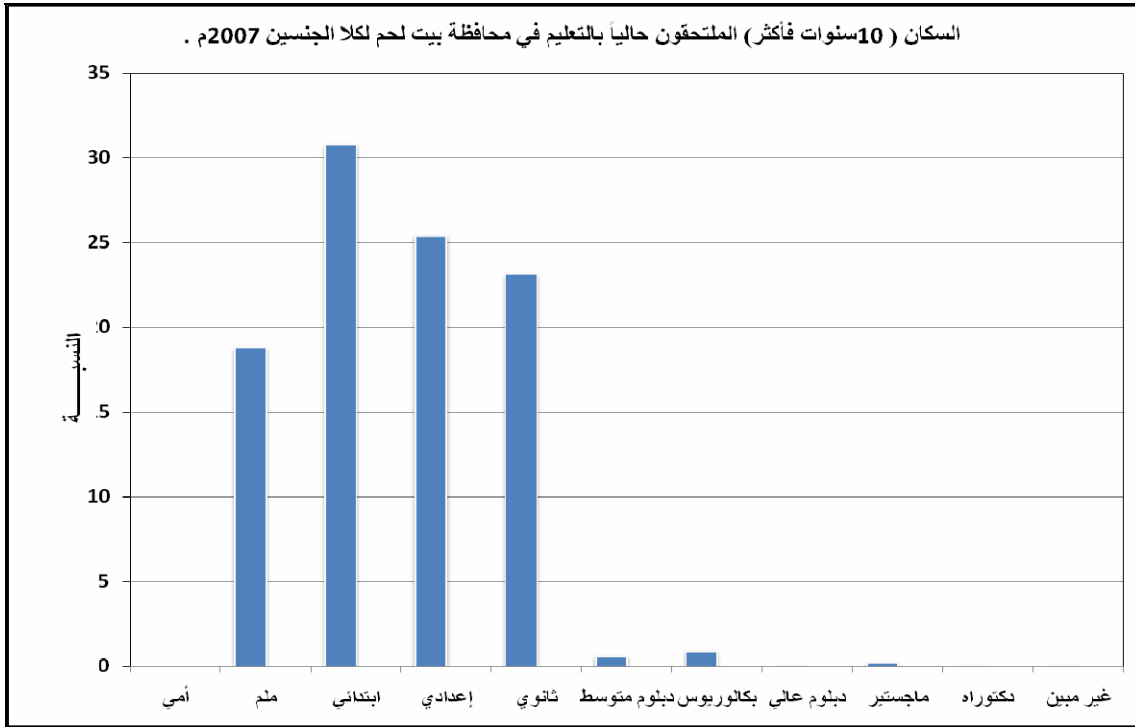
(%1.82) %2

.(16:1)

\*

: 12

(16:1)



.137 : 2007

( ) \*

%0.29

(14:1) \*

%20

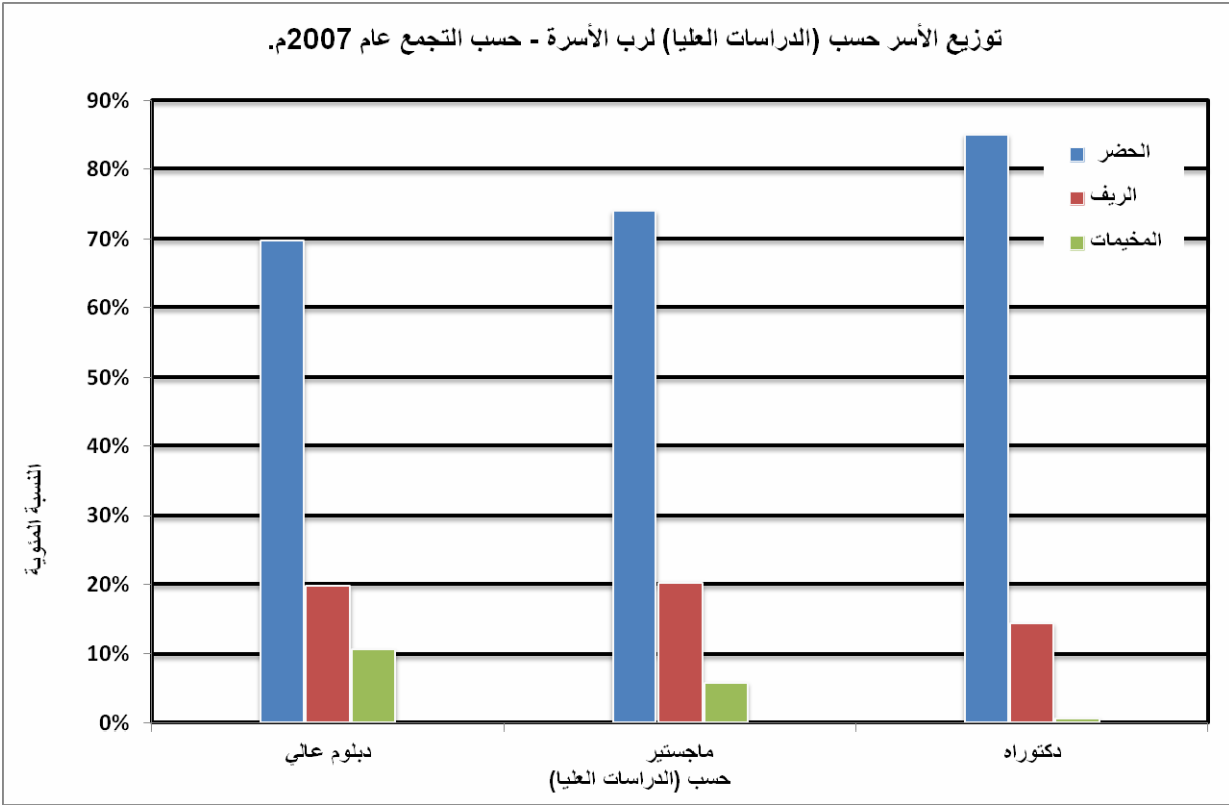
%74

%6

.(17:1)

(17:1)

توزيع الأسر حسب (الدراسات العليا) لرب الأسرة - حسب التجمع عام 2007م.



.140-139 : 2007

:

. 2007

( )

(15:1)

%85	148	%74	359	%69.7	99	
%14.4	25	20.2%	98	%19.7	28	
%0.6	1	%5.8	28	%10.6	15	
%100	174	%100	485	%100	142	

.140 - 139 : 2007

:

\*

%14

%85

.%1

\*

.(15:1)

\*

. (106 : 1993 ) 1973

## Religious Composition :

-4

. 2007

(16:1)

169,402	3,156	33	21,560	144,653	العدد
100	1.86	0.01	12.72	85.39	النسبة المئوية %

.97 : 2007

:

(16:1)

\*

.(17 : 1998 )

%85

\*

%13

%2

\*

:

:

(44 : 1966 )

(11 : 1990 )

.(38 : 1975 )

1967

1948



: -1

1997

. ( )<sup>14</sup> 13 :

. 1997 : (17:1)

%99.95	407,065	%99.98	144,497	%99.9	262,568	
%0.05	200	%0.02	32	%0.1	168	
%100	407,265	%100	144,529	%100	262,736	
					40,552	(j.1)

.24 : 1997 :

: \*

(j1 ) 1967

1997

407,265 (17:1)

40,552 1967

%15.4 %9.1

%0.05

(25 : 2005 )

%35.5

%64.5

: 13

: 14

. 24 : 2007

:

%84

	.(26 : 2005 )	%16
%0.3	63	22,680
		22,743 1997
	31,516 2007	
)	%0.1	45
		31,471
		.(64 : 2007
		: -2

.(86 : 1980 )

	/ (7.5) 1992	
. 2003	/ (6.1)	/ (6.4) 1997
( 2003-1997)		
:2007	) . / (6)	
	/ (3.7)	(64
	.(22 : 1995 )	/ (5)

. 2007

:(18:1)

%		%		%		%		
35.47	10,662	29.68	19	19.69	808	37.92	9,670	4
31.85	9,573	21.875	14	22.11	907	33.36	8,508	6-5
32.66	9,816	48.43	31	58.19	2,387	28.70	7,318	7
100	30,051	100	64	100	4,102	100	25,496	

.64 : 2007

:

\*

: (18:1)

6-5

4

7

31.471

(18:1)

). 2007

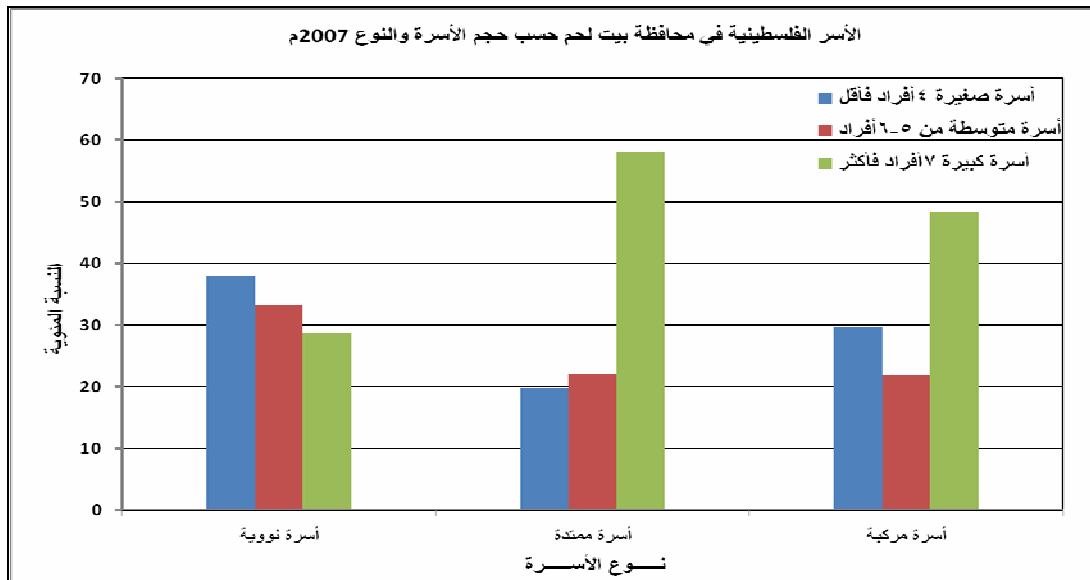
5.4

1997

5.8

.(34 : 2007

(18:1)



64 :2007

:

5.5

6.1

(19:1)

5.2

5.4

. 2007

(19:1)

5.6	5.6	5.3	5.2	5.4	5.5	5.3	5.4	6.1	5.4	5.4	

.47 : 2007 :

:

%19

%38

%33

%29

%21

%22

%28

(%48.4)

(%58.1)

: ) .

(17:1

)

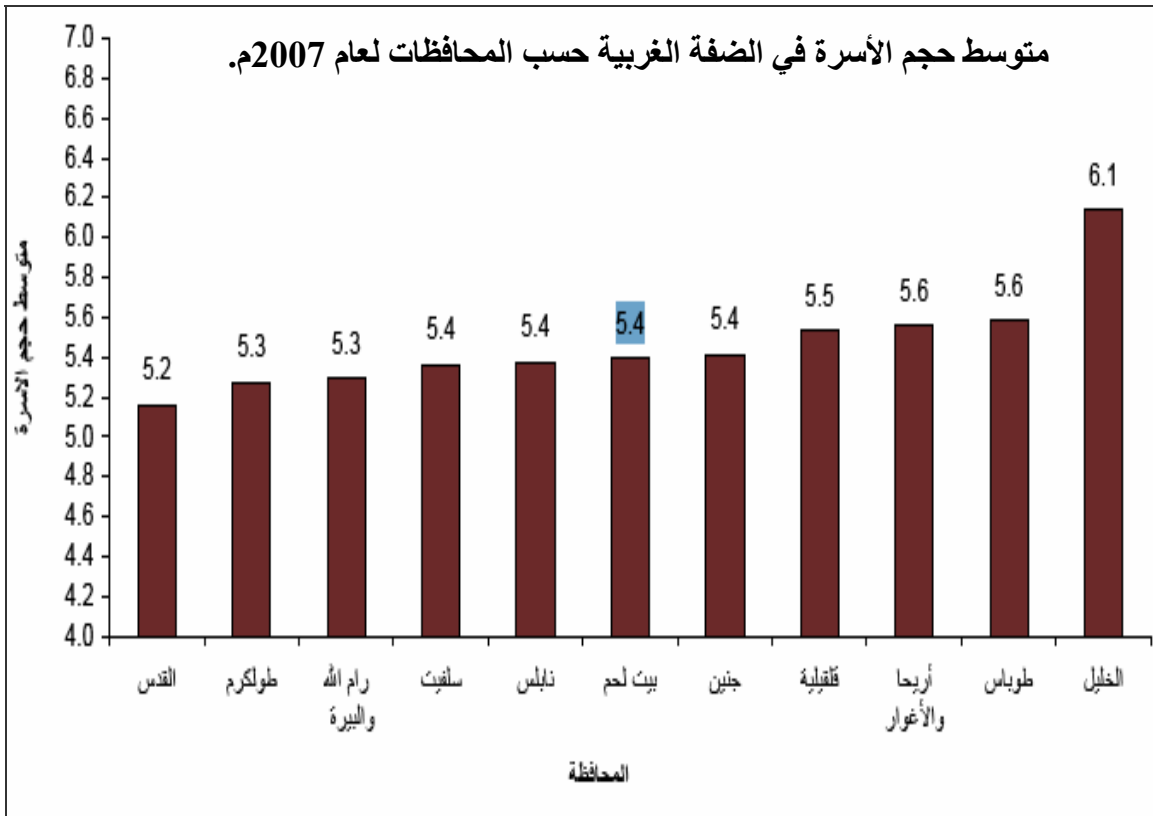
.(40 : 2001

( 7)

(19:1)

. 2007

(19:1)



.47 :2007

:

:

-3

. (2000 : 15)

:

(%28)

(%69)

(20:1)

. (33 : 1998)

).

. 2007

. 2007

(20:1)

%		%		%		%		
4.32	1,374	6.39	154	3.04	258	4.61	962	15
88.30	25,496	83.18	2,003	81.91	6,944	79.31	16,549	16
12.91	4,100	9.42	227	12.91	1,095	13.31	2,778	17
0.20	64	0.12	3	0.12	11	0.23	50	18
1.23	391	0.87	21	1.84	156	1.02	214	
1.02	324	.	0	0.15	13	1.49	311	19
100	31,749	100	2,408	100	8,477	100	20,864	

-64 : 2007

:

.67

(20:1)

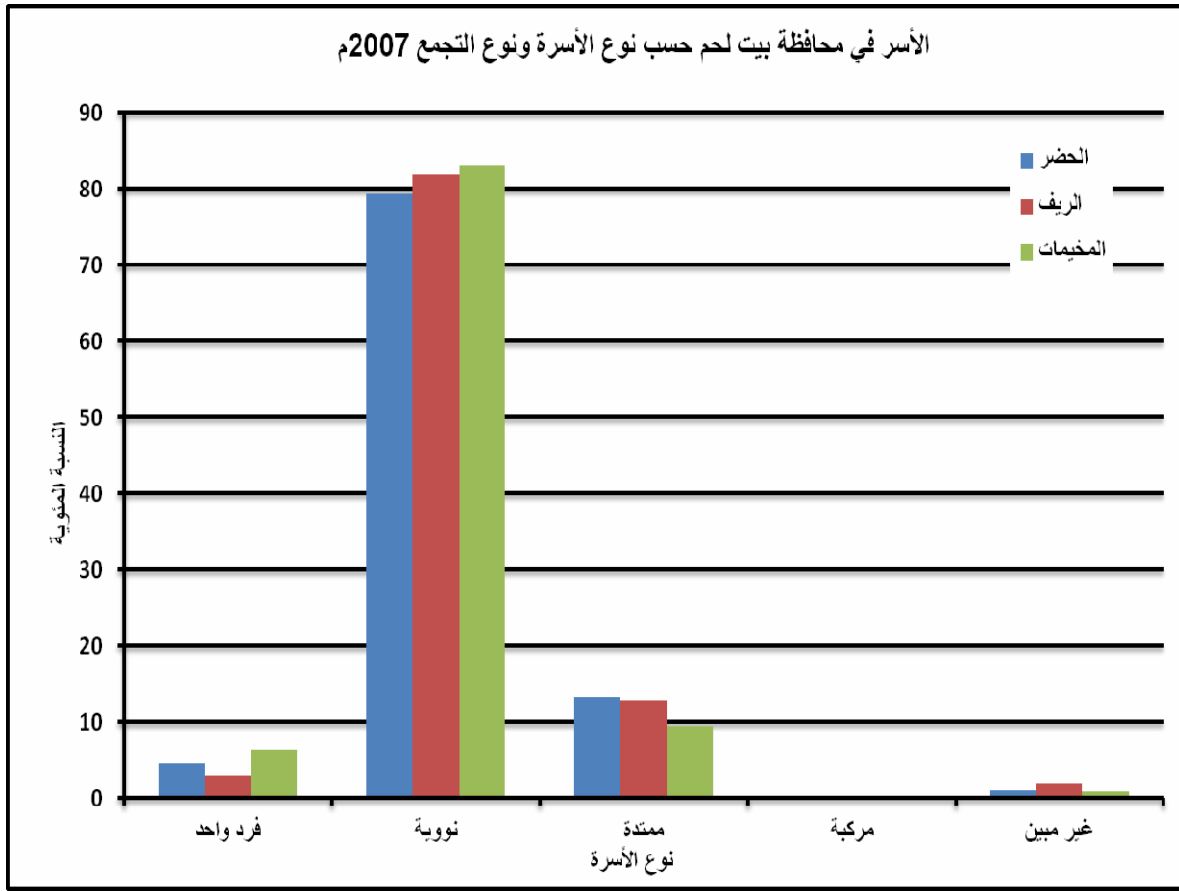
---

15  
:  
16  
:  
17  
:  
18  
:  
( ): 19

.(29 -28 : 2007

):

(20:1)



.67-64 : 2007

:

---

---

				*
				*
				*
			%70	
			.%62,7	*
				*
2007				*
				*
567				*
			2007	*
				*
				*
2007	5.4			*



## الفصل الثاني

### خصائص المسكن ( مورفولوجية السكن )

أولاً : تطور عدد المباني والوحدات السكنية .

-1

-2

ثانياً : مشكلة الإسكان في المحافظة.

-1

-2

ثالثاً : توزيع وكثافة المسكن

-1

-2

رابعاً : المسكن وصفاته

-1

-2

-3

-4

-5

-6

-7

.(83 : 1980

)

%40-30

%50-30

.(56 : 2008 )

%80

1940

%5

%11

.(Ratcliff, 1971:p.416)

) ...

.(74 : 1983

20

:

( 53 : 1978 )

.(168 : 1980 )

(standard of living )

: 20

.(28 :

2007

):

(Nevitt, 1967: pp.189,191)

)

.(27 :1977

(242 : 2007 )

.(Dakhil, 1978.p251)

-

-

:

-

:(43 : 1995 ) .

:

**\_1**

2007

%7.6

31.471

1997

%38.3

.(1:2)

( 2007 1997)

(1:2)

( )	( )	
22,7	131	1997
31,5	169,3	2007

.(35 : 2007

) :

1997

%29.3

169,280

(35 : 2007

)

3,830 38,3 ( 2007- 1997)

(1:2) 8,8 ( 2007 1997)

880

/ 4.35

( 1998 : 92 )

: -2

(2:2)

. ( 2007)

(2:2)

	23	22	21				
16	169	1,060	565	1,929	2,581	17,329	
%0.0	%0.7	%4.5	%2.4	%8.2	%10.9	%73.3	%

. ( 2007 : 77 )

:

23649 \*

17329

2007

%73.3

2581 \*

%10.9

(1:2)

21

<sup>22</sup> إذا كان المبنى صالح للسكن أو العمل ولكن لا يقيم به أحداً أو غير مستغل طوال فترة الحصر.  
<sup>23</sup> هو المبنى غير المستغل لفترات طويلة بسبب عدم الصلاحية ويحتاج إلى ترميمات ضرورية ليصبح صالح للسكن أو لا يستطيع مالكوها استخدامها بسبب الإجراءات الإسرائيلية.  
 \* المصدر: الجهاز المركزي للإحصاء الفلسطيني، 2007م: ص 27.

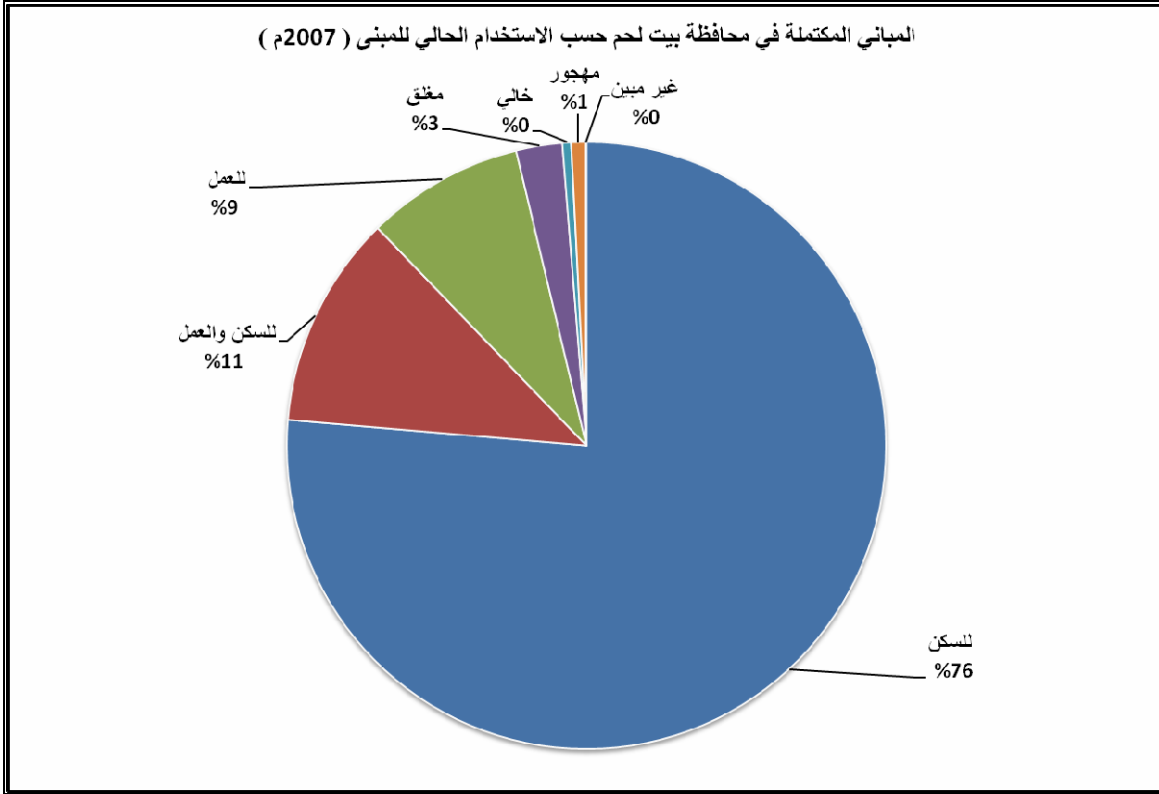
%0.7

%4.5

%2.4

%8.2

(1:2)



.77 : 2007

:

:

:

:

1948

(2003 : 292)

: -1

:

\*

\*

\*

(38%)

58%

\*

9%

\*

: -2

:

\*

\*

1967 1948

\*

\*

\*

\*

\*

( 2003 : 306 )

\*

:

:

:

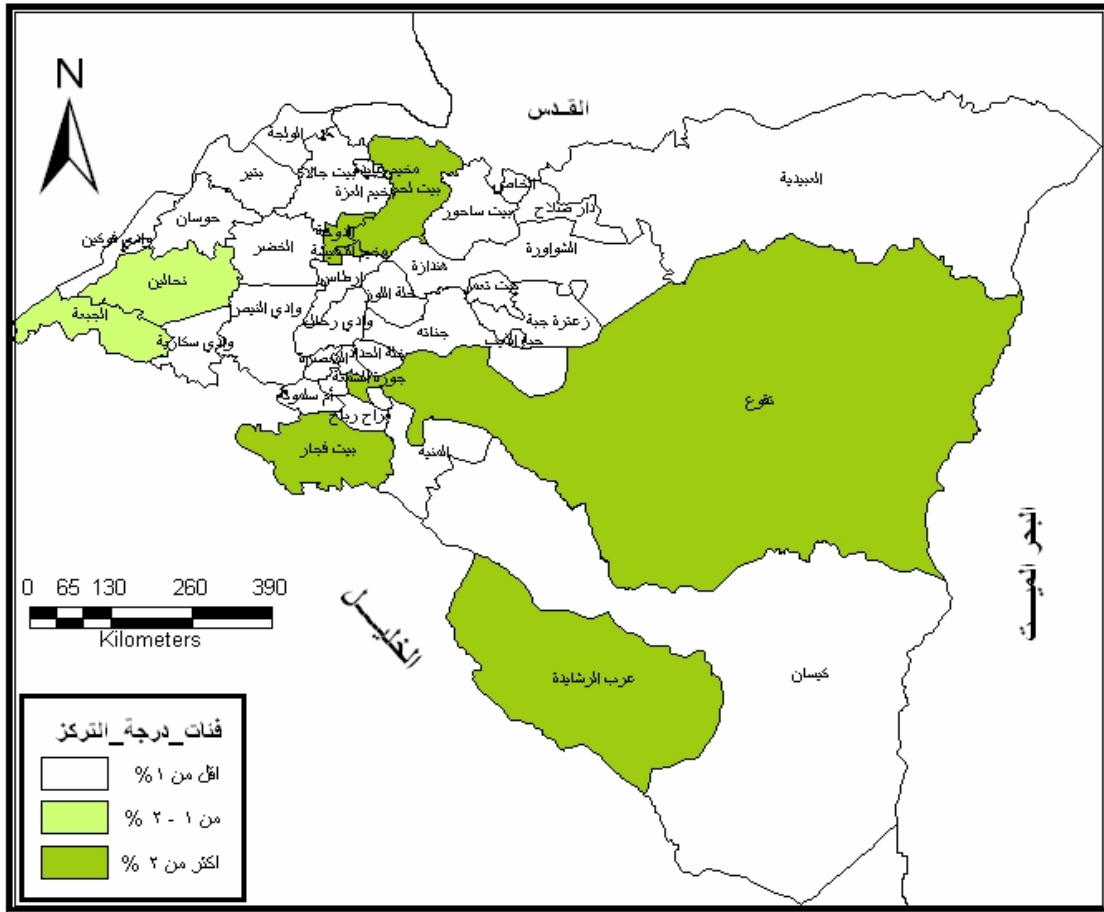
-1

$24\%16$ 
 $.(6) :$ 
 $(\%1 \quad ) :$ 
 $\%77.5$ 
 $:$ 
 $(\%2-1 \quad ) :$ 
 $( \quad \%2) :$ 
 $.(2:2)$ 
 $:$ 
 $24$ 
 $( \quad - \quad ) \quad 1/2 =$ 
 $\%16 = 32 \times 1/2 =$ 
 $.206 \quad : 1987 \quad :$



(2:2)

## درجة تركيز الوحدات السكنية على الكتلة السكنية 2007م



81-77 : 2007

(3:2)

.( 2007)

(3:2)

%65.44	20596		1
%26.89	8464		2
%7.66	8411		3
%100	31471		4

.44 : 2007

%65.44

%26.89

%7.66



:

: / (3 ):

:

:

.

: / (4.9 3 ):

:

.

: / (6.9 5 ):

.

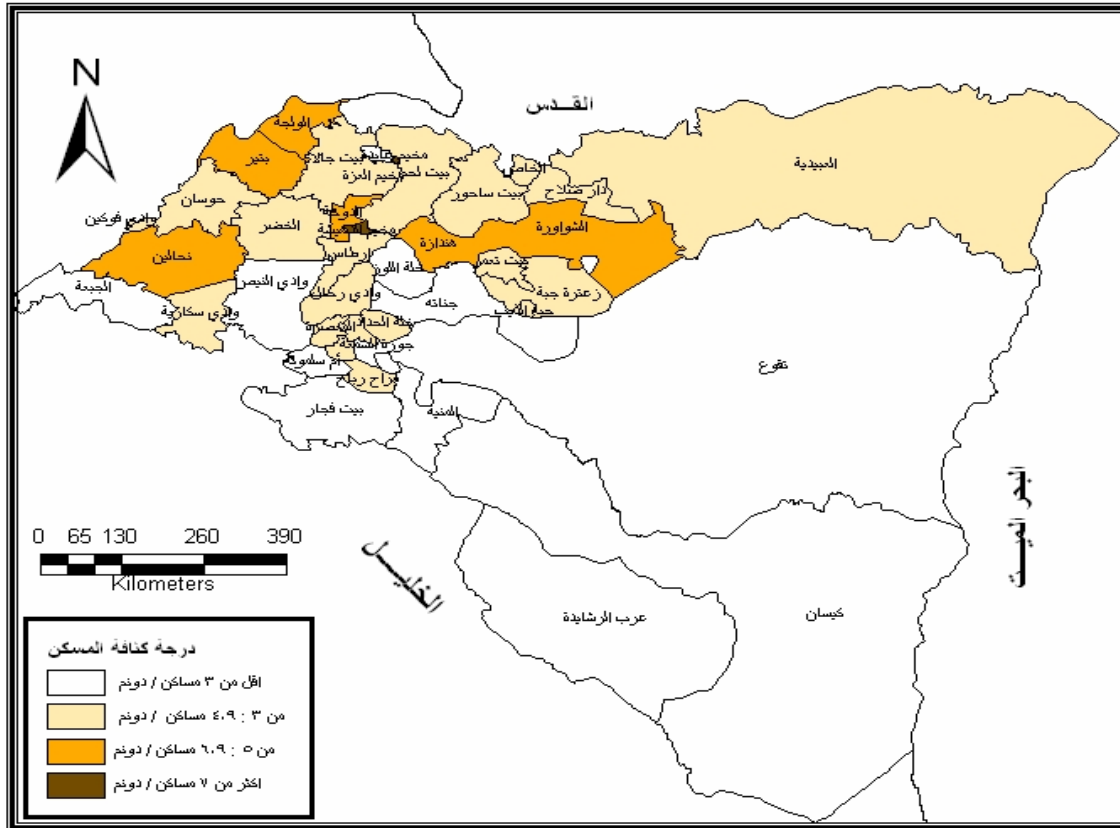
: / ( 7 ):

235

.(4:2)

(4:2).

## كثافة المسكن في المراكز العمرانية - محافظة بيت لحم 2007م



.80 : 2007

-1

( 1980 : 19 )

( 1978 : 19 )

260.3

5-3

137 . 123.3  
%53

.(32 : 1977 )

.(jones,e,1969,p.85)

(97 : 1978 ) 125

.(39 : 1978 )

(17 : 1978 ) 2 125

: 1995 )<sup>2</sup> 104.8

<sup>2</sup> 102.9

.(41

. 1997

(4:2)

0,0	0	1,0	0,0	0	2	60
1,2	5	1,0	1,0	4	4	119-60
1,0	4	1,4	1,3	20	15	199-120
2,0	2	1,8	2,2	37	17	499-200
2,0	2	3,6	6,8	95	14	1999-500
11,0	1	2,0	17,7	124	2	2000

.30 : 1997

:

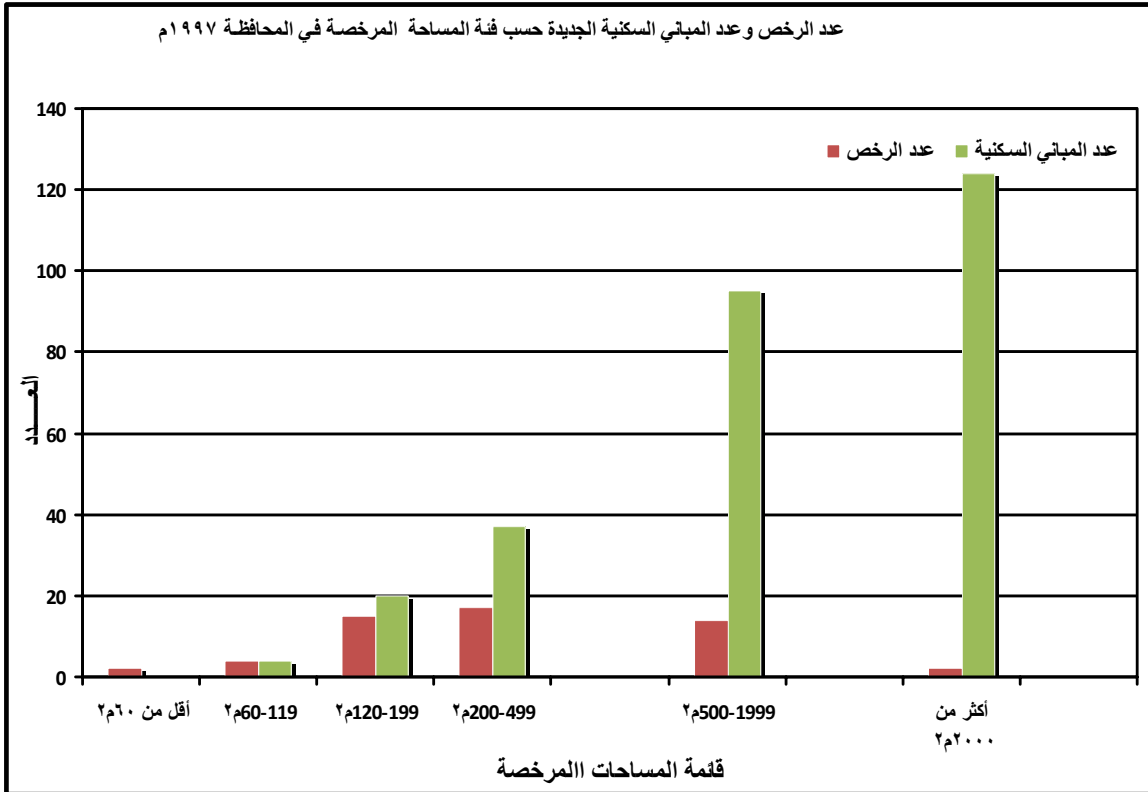
(4:2)

124

( 2 2000)

(5:2)

(5:2)



30 : 1997

:

(2 1999 -500)

14

95

2007

(2:5)

(2 1999-500)

( 2 2000)

. 2007

(5:2)

1.0	2	0.0	0.0	0	0	60
1.0	1	1.0	1.0	2	2	119-60
0.0	0	1.4	1.3	12	9	199-120
1.0	1	1.9	1.8	46	26	499-200
2.8	8	1.8	2.3	9	4	1999-500
4.0	3	5.0	5.0	5	1	2000

.42 : 2007

:

: (5:2)

(<sup>2</sup> 499-200) \*

2007

)

\*

(5)

(4)

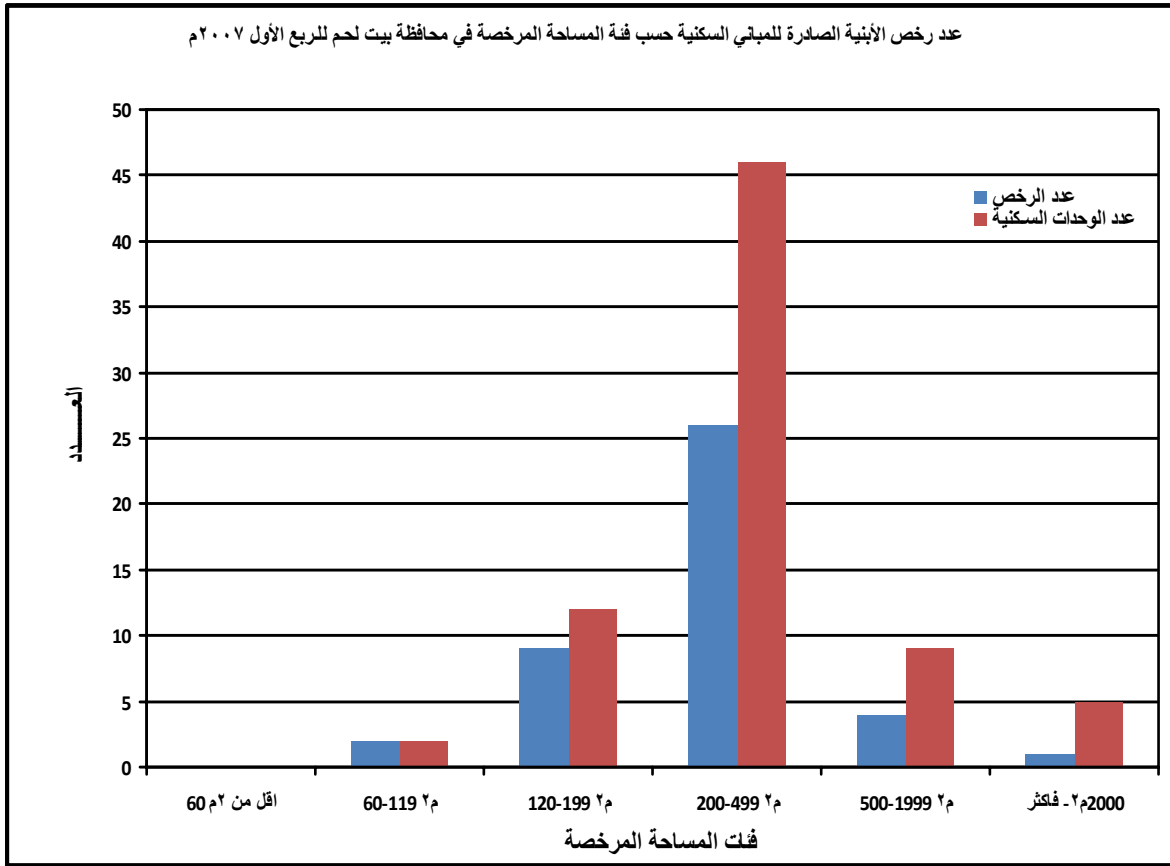
(2 2000

.(6:2)

( 2007-1997)

.(6:2)

(6:2)



.42 : 2007

:

( 2007- 1997)

(6:2)

( 2 )							
				+			
4.8	43.6	2	14	0	48	116	1997
0.2	35.8	0	2	1	6	60	1998
7.6	21.7	1	18	0	11	47	1999
7.9	17.1	1	28	2	7	47	2000
1.7	12.8	0	8	0	10	26	2001
1.3	8.3	3	3	2	1	19	2002
0.5	10.8	0	2	0	1	28	2003
1.0	15.7	0	5	0	7	34	2004
3.0	21.1	0	6	0	12	37	2005
46.8	32.2	1	101	0	10	64	2006
8.2	19.1	0	10	0	6	42	2007

.42-30 : 2007-1997

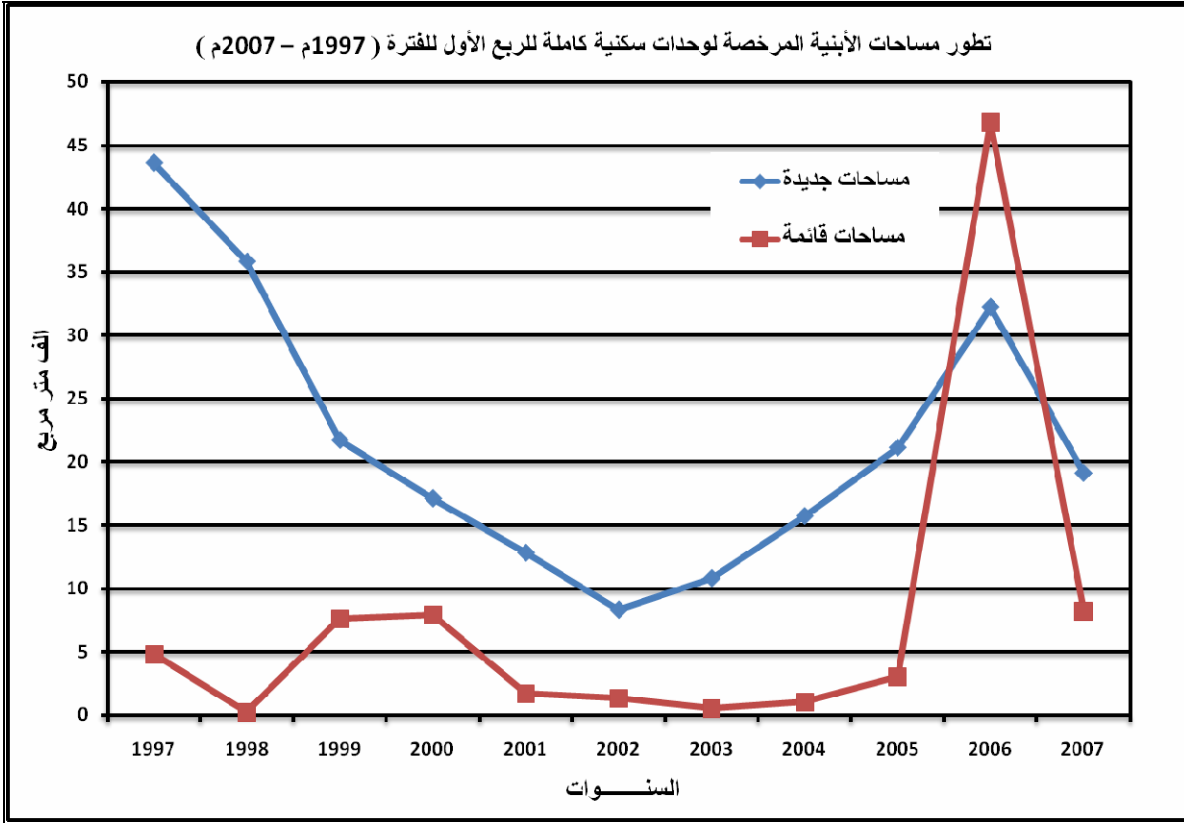
:





(8:2).

(8:2)



مصدر البيانات: الجهاز المركزي للإحصاء الفلسطيني رخص الأبنية 1997-2007 م : 42,30

:

-2

( )

(114 : 1977 )

(260 : 1985 )

2

1.5

/

/

/ 1.4

/ 1.5

3

%9.6

%9.2      %10.7  
 .      %8.9  
 :

(7:2)      3.7

.( 2007)      : 2007  
 (7:2)

3.5	3.7	3.7	3.7	/
19.7	17.7	15.9	16.6	(1-2)

.35 : 2007 :

3.5      3.7  
 1-2      %16.6  
 %19.7      %17.7      %15.9  
 .(35 : 2007 )  
 26 2 85.6

: -4

.(139 :1980 )

.(140 :1980 )

.(wendt, 1962: p92)

.(81 :1978 )

.(17 :1981 ) . 1985/81

**(8:2)**

45		1
70		2
85		3
120		4

.17 : 1981 :

**(8:2)**

27

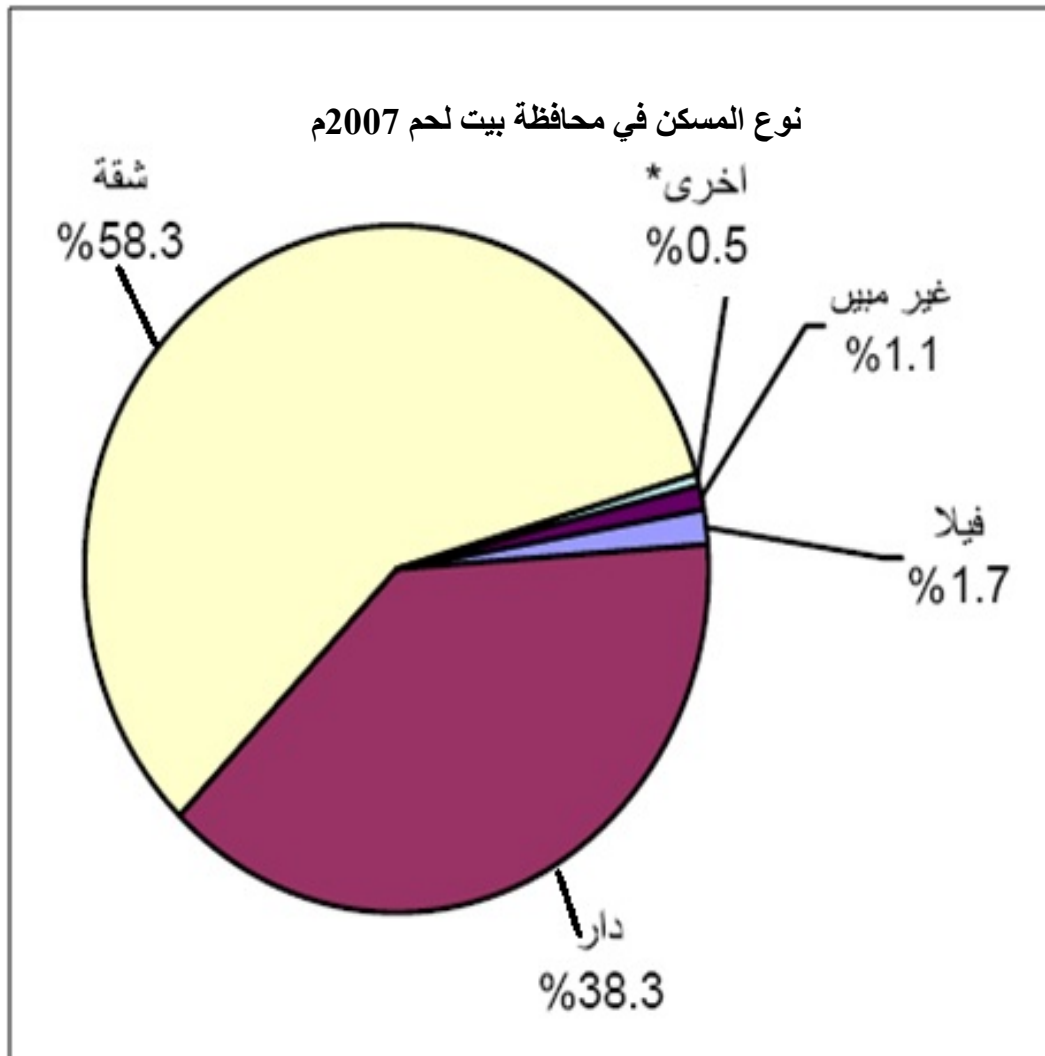
38.3% 58.3% 1.7% 0.5% 1.1% 31.4% 47.6% 35.3%

66.6% 47.7% 61.7%

: 2007 ) (35)

(9:2)

(9:2)



: 2007 :35

<sup>27</sup> أخرى تشمل (غرفة مستقلة، خيمة، براكية، أخرى)  
المصدر: الجهاز المركزي للإحصاء الفلسطيني، 2007: ص 35

-5 :

( ) : 1995 : (46).

( ) : 1996 : (13-23) : %83.3  
 %12.9 %3.8  
 (22 : 2007)

1948

( ) : 1999 : (69-68) : (9:2)

. 2007

		33	32	31	30	29	28	
31,471	699	64	66	929	190	2,351	27,172	
169,280	2,942	305	328	4,333	802	10,691	149,879	

.90 : 2007

:

(9:2)

27,172

<sup>28</sup> إذا كان المسكن ملكاً للأسرة أو لأحد أفرادها الذين يقيمون بالمسكن عادة.  
<sup>29</sup> إذا كان المسكن مستأجراً دون أثاث مقابل إيجار يتم دفعه شهرياً أو كل مدة معينة.  
<sup>30</sup> إذا كان المسكن مستأجر مع الأثاث والتجهيزات  
<sup>31</sup> في حال حيازة المسكن دون دفع أي مبالغ كأن يكون المالك أب أو أم أو أحد أقارب رب الأسرة أو أحد أفرادها الذين لا يقيمون بالمسكن.  
<sup>32</sup> إذا كان المسكن مقدماً للأسرة نتيجة علاقة عمل تربط أحد أفراد الأسرة بجهة العمل دون دفع إيجار.  
<sup>33</sup> في حالة حيازة الأسرة للمسكن بأي وسيلة أخرى غير الحالات السابقة.  
 \* المصدر: الجهاز المركزي للإحصاء الفلسطيني، 2007م: ص 34.



%50.7 1986

(6 : 1986 )

)

(

: -6

:

.(351 : 1988 )

)

.(156 : 1972

.(105 : 1998 )

%40

(10:2)



. 2007 - 1997 ( ) (10:2)

			) ( <sup>2</sup> )		
2.1	4.7	280	39.6	54	1997
1.6	33	198	34.3	60	1998
1.9	1.9	70.8	15.3	37	1999
1.4	1.5	85	14.3	47	2000
1.6	1.9	50	10.5	26	2001
2.0	1.8	35	7.8	19	2002
2.0	2.2	61	10.2	28	2003
2.2	1.9	63	14.3	34	2004
2.0	1.7	62	17.8	37	2005
1.9	2.1	137	30.1	64	2006
1.8	1.8	74	17.4	42	2007

-1997)

:

.( 2007

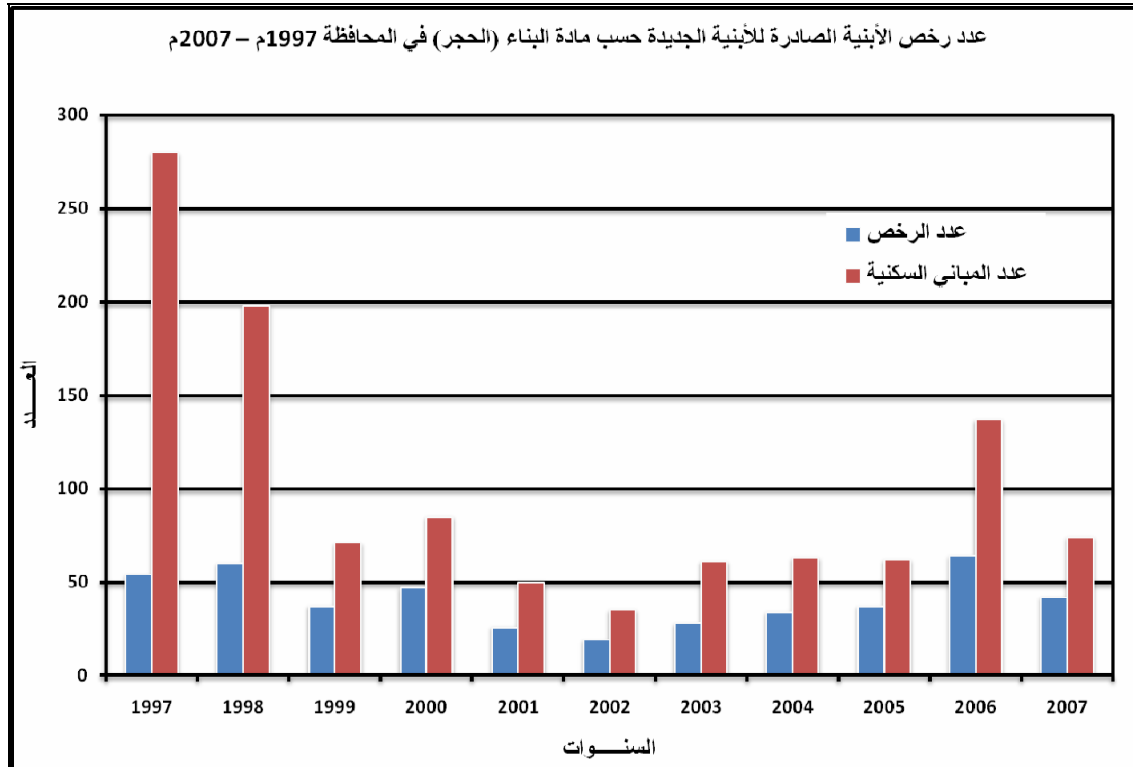
( )

1045

411 ( 2007 - 1997)

.(11:2)

(11:2)



2007-1997

:

-  
-  
(108 : 1998 )

: -7

(10:2)

- 1997)

( 2007

	%7.6	31471		*
			2007	
			880 ( 2007 _ 1997)	
			.	*
%10.9			%73.3	
			%8.2	*
			%16	
(4)	( <sup>2</sup> 2000 )			*
			(5)	
			( )	
			/ (1.5 )	*
% 58.3	( )		/ (3.7)	
			%38.3 ( )	*
%8			%86.3	
" "				*

## الفصل الثالث

### الخدمات المتوفرة في المسكن

أولاً: الخدمات الأساسية المتوفرة في المسكن:

-1

-2

-3

-4

ثانياً: الخدمات الأخرى المتوفرة في المسكن

-1

-2

.(5 : 2001 )

2001 )

.(20

( )  
: 2001 )

.(23-22

(30 : 2001 )

:

:

) (amenities ) (355 :1985 )

.(45 :1978

%20

.(Hall 1968 P:217)

: -1

.(317-316 : 1998 ) (354 : 1994 ) 67,5 180 85

%84  
%50.8

( )

%43.9

: 2007

)

.(62-60



.(42 1968/08/04-68/07/26) )

%20  
 ) %25  
 %75 .(9-4 :1980  
 .(25 :1978 )  
 %15 %84  
 %90 ( )  
 %77.4 %81.7  
 .(7 : 1999 )

.(112 : 1990 ) 1928

2007 - 1997 :(2:3)

2007		1997		
%98.1	30,866	%96.7	21,385	
%0.4	117	%0.9	188	
%0.9	289	%2.3	517	
%0.6	199	%0.1	15	
100.0	31,471	100.0	22,105	

.42 : 2007 :

%91 %96.9  
 : 2007 ) %98.1 %99.1  
 .(2:3) .(59-57



\*

%1.4 2007 1997

.( )

%98.9

\*

%98.8

%99.7

)

.(71-68 : 2007

\*

1997 %0.9

. %0.4 2007

289 2007 %0.9

: -3

:

-

%34.8

: 1995

)

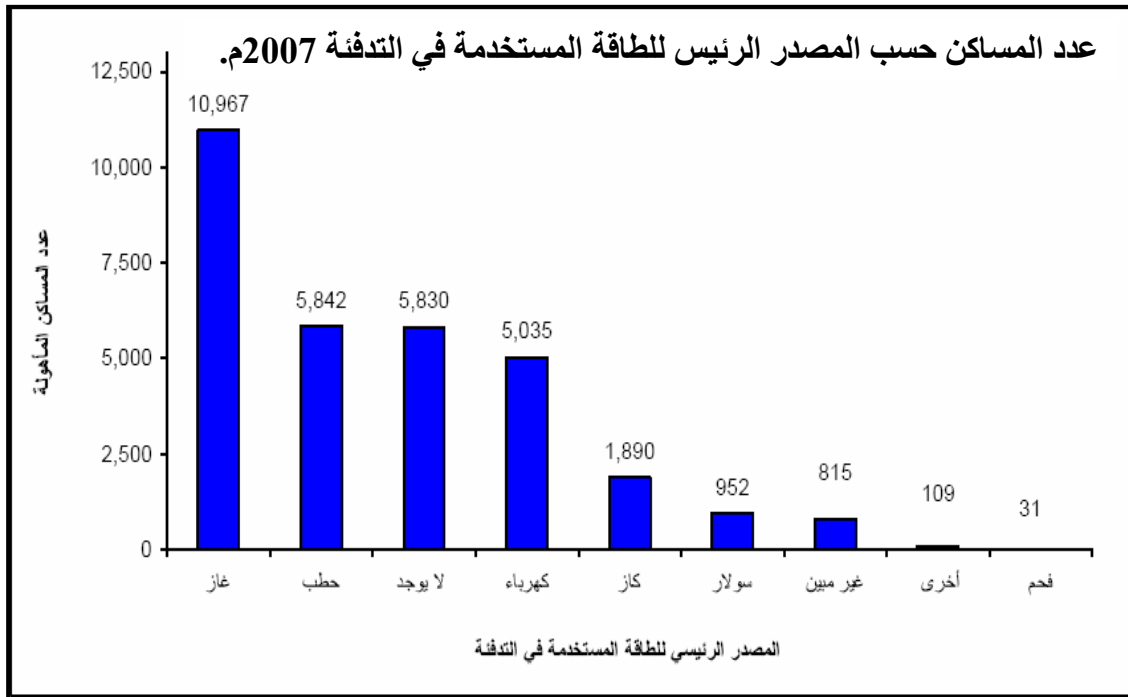
%16.0

%18.6

( 17

(3:1)

(1:3)



.38 :2007

:

%18.5

(1:3)

%36.0

\*

%19.0

%12.0

%35

%12.9

%21.6

%61.2

%24.7

%4.6

.( 3:3)

2007

( 3:3)

%61.2	%12.9	%12.0		1
%4.6	%21.6	%19.0		2
%24.6	%35.0	%36.0		3
%9.6	%30.5	%33.0		4
%100	%100	%100		5

. 38 : 2007

:

:

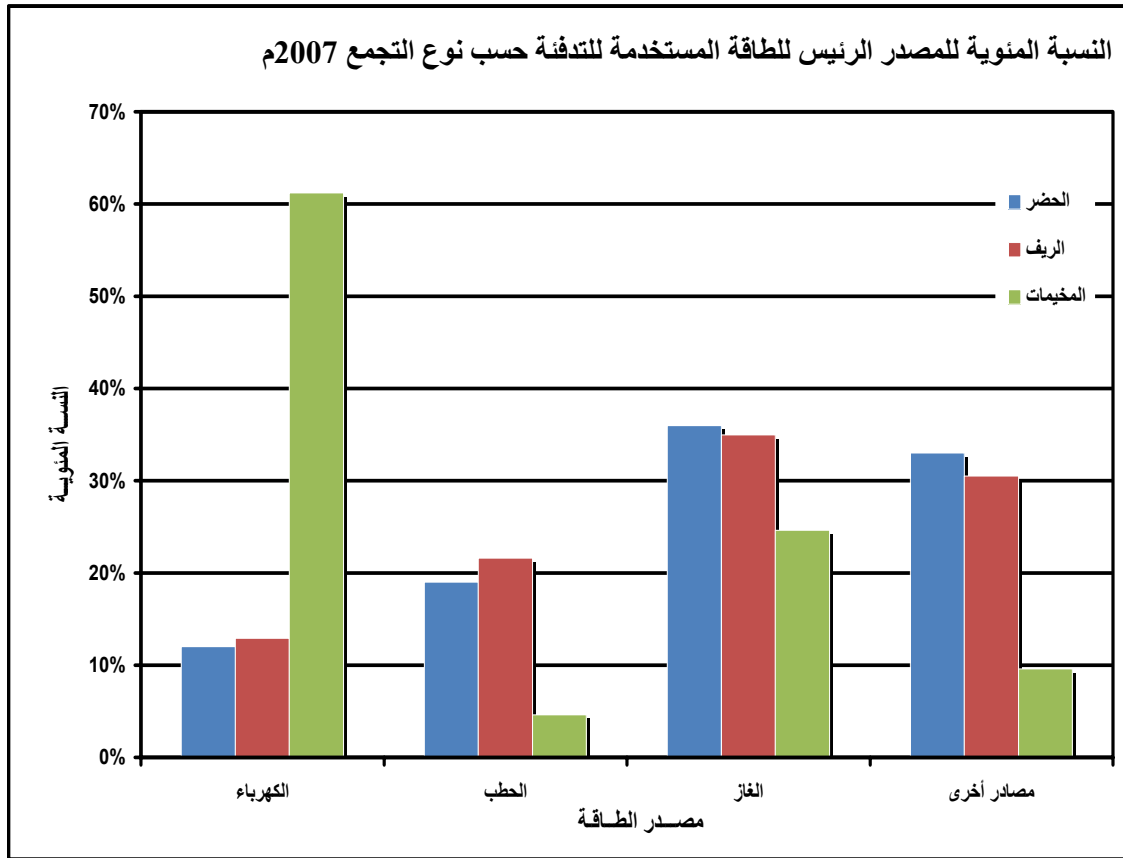
\*

. %61.2

%4.6

.(2:3) .

(2:3)



. 38 : 2007

:

:

-

\*

%0.7

%96.5

%97.2

%0.3

\*

%94.6

%2.0

%0.5

%97.6

.(39-38 : 2007

)

\*

:

)

( 1997

%9

%9

(446 :1981 )

- -

%3.1

%47.3

: 1995 )

%27.8

.(136

)

%69.4

.(71 : 2007

1997

.(4:3)

2007

.( 2007 - 1997 )

(4:3)

2007		1997		
%44.7	14,079	%25.7	5,679	
%53.2	16,730	%72.0	15,924	
%1.4	426	%2.0	445	
%0.7	236	%0.3	57	
%100	31,471	%100	22,105	

. 42 : 2007

:

2007 %44.7 1997 %25.7

\*

.(3:3) %19 ( 2007- 1997)

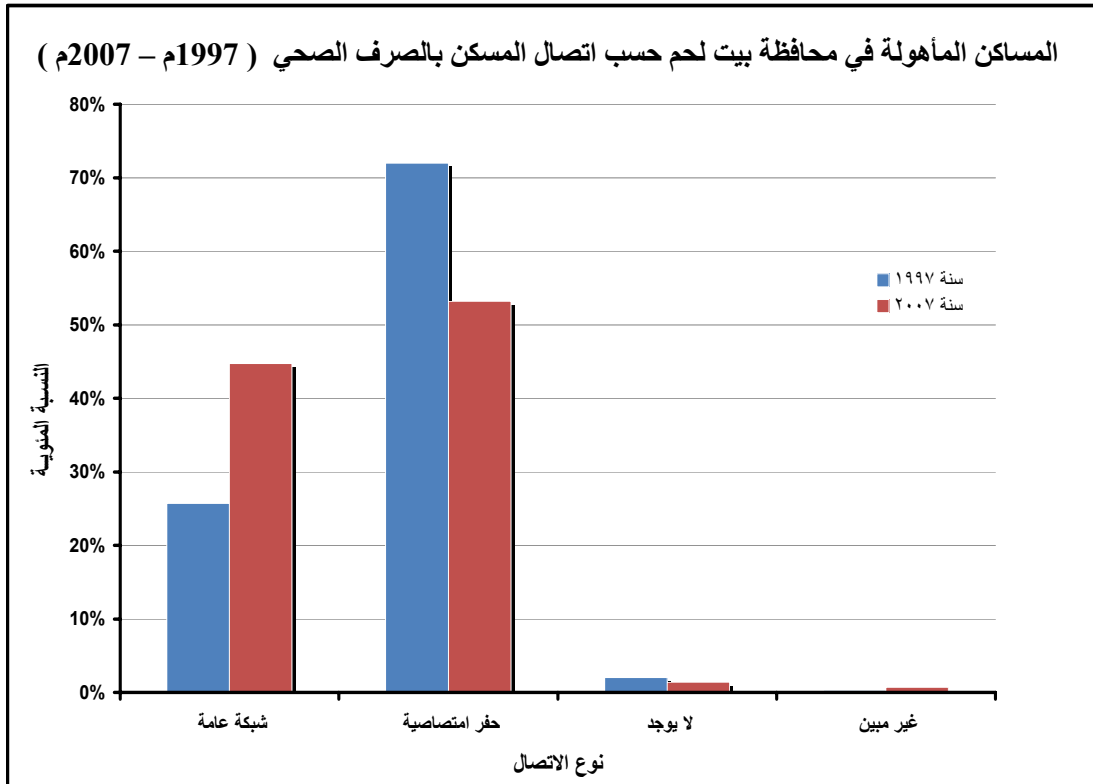
\*

2007 1997 %18.8

.%53.2 2007 %72.0 1997

\*

(3:3)



.42 : 2007

:

:

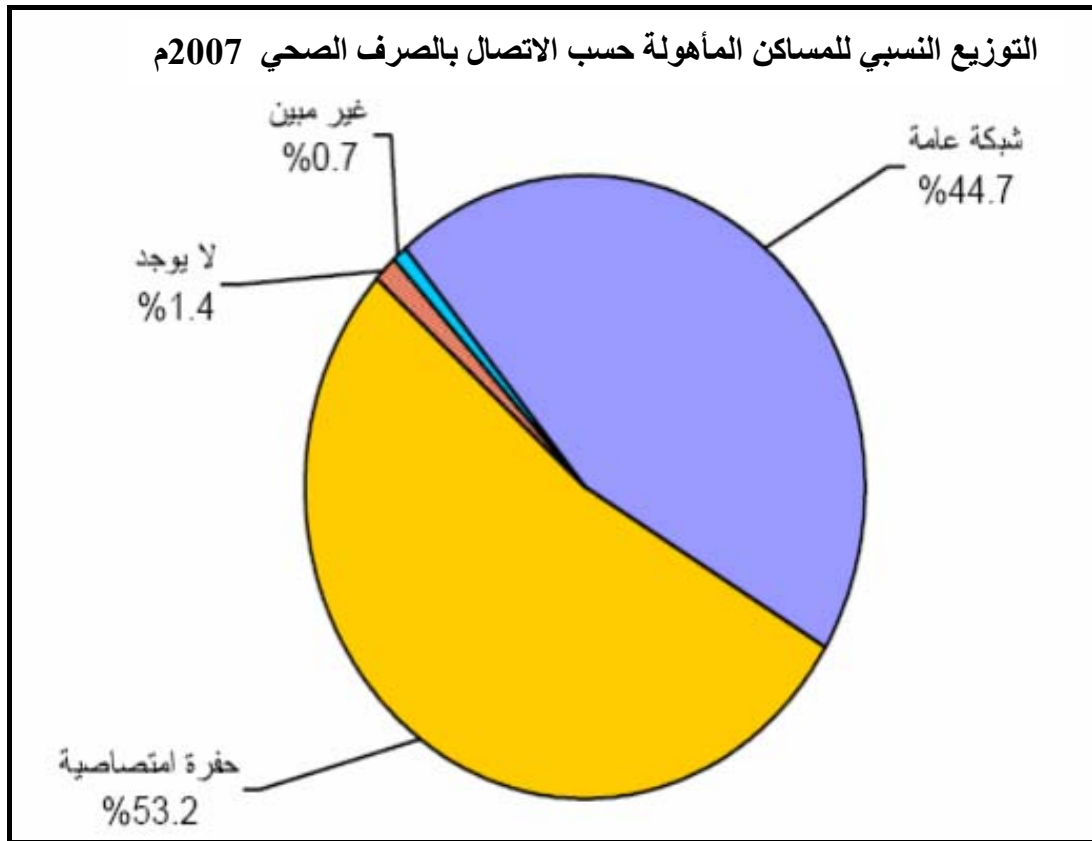
\*

%44.7

.(4:3)

%1.4

:(4:3)



.37 : 2007

:

\*

%96.9

%99.4

%94.4

%32.9

%92.7

%60.8

%4.3

\*

:

:

.(18 : 1995 )

:

:



-1

-2

: -1

:

....

: -

31,471

(5:3)

30,226

%96

. 2007

(5:3)

%1	303	%1	181	%1	142	%97	19,970	20,596	
%2	173	%4	286	%1	103	%93	7,902	8,464	
%1	23	%1	25	%0	9	%98	2,354	2,411	
%1.5	499	%1.5	492	%1	254	%96	30,226	31,471	

.71-70 2007

:

:

\*

%97                    19,970                    20,596                    \*

                                 7,902                    8,464                    \*

%93

%98                    2,354                    2,411                    \*

: -

%96.5                    30,355

210

%0.66

. 2007

(6:3)

%1	302	%1	114	%1	115	%97	20,065	20,596	
%2	173	%3	277	%1	83	%94	7,931	8,464	
%1	22	%1	18	%0	12	%98	2,359	2,411	
%2	497	%1	409	%1	210	%96	30,355	31,471	

.77-76 . 2007

:

: (6:3)

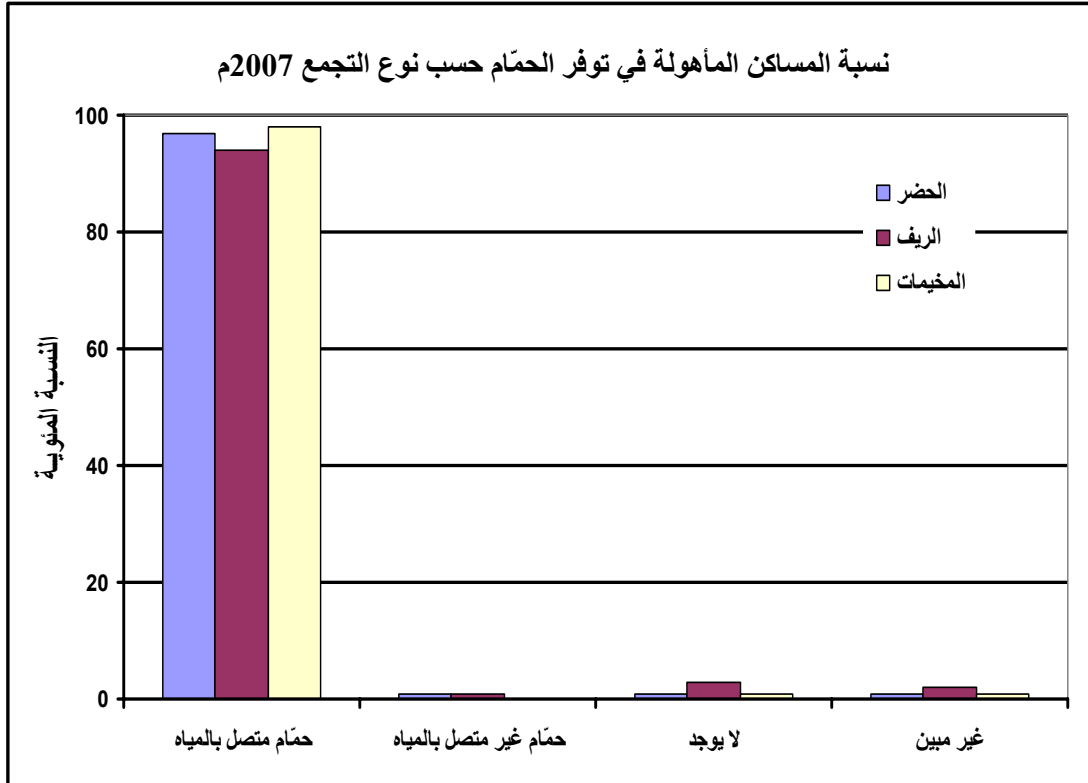
20,065

\*

%97

%94	7,931	*
(5:3)	.	
%98	2,359	*

(5:3)



.77-76 . 2007

:

:

-

%96

. 2007

(7:3)

%1	302	%1	173	%1	162	%97	19,959	20,596	
%2	174	%4	315	%1	118	%93	7,857	8,464	
%1	22	%0.5	8	%0.5	10	%98	2,371	2,411	
%1.5	498	%1.5	496	%1	290	%96	30,187	31,471	

.83-82

2007

:

: (7:3)

19,959

\*

%97

7,857

\*

%93

2,371

\*

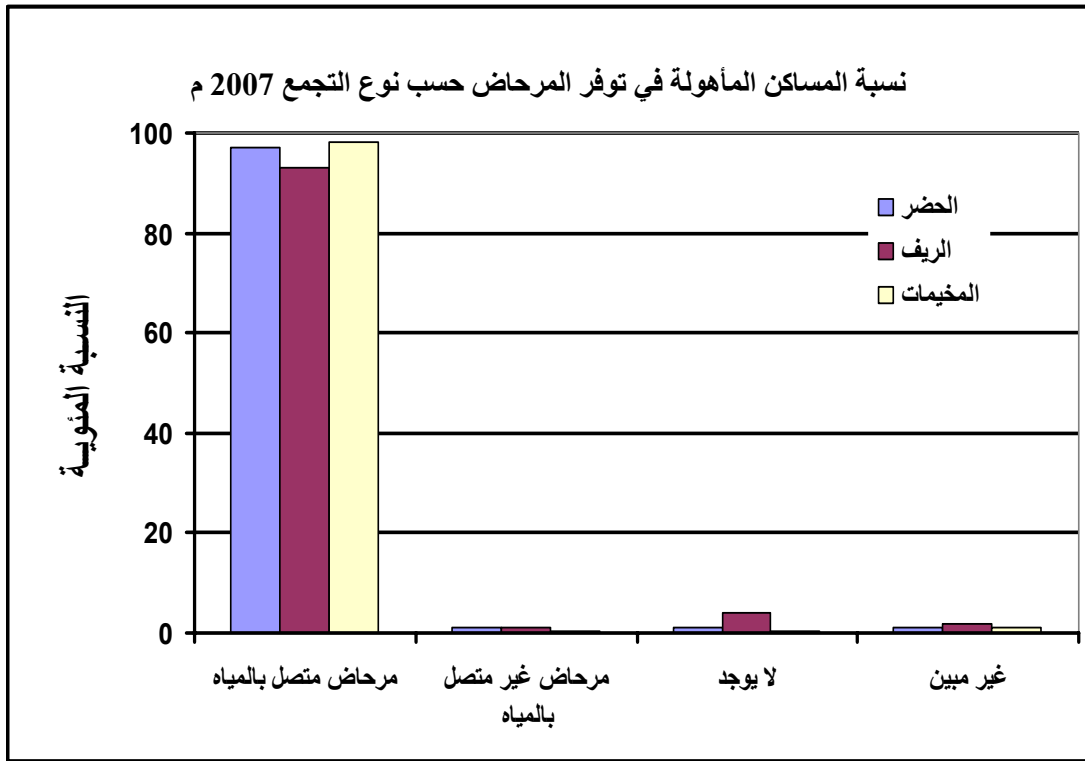
%98

:

\*

.(6:3)

(6:3)



.83-82

2007

:

:

-

(8:3)

. 2007

(8:3)

%1.5	%0.6	%1.5	%1.9	%7.9	%86.5	
%1.3	%0.4	%1.1	%1.5	%3.6	%92.2	
%2.2	%1.4	%1.8	%3.2	%20.7	%70.6	
%0.9	%0.5	%4.0	%0.8	%0.3	%93.4	

.138

2007

:

:

\*

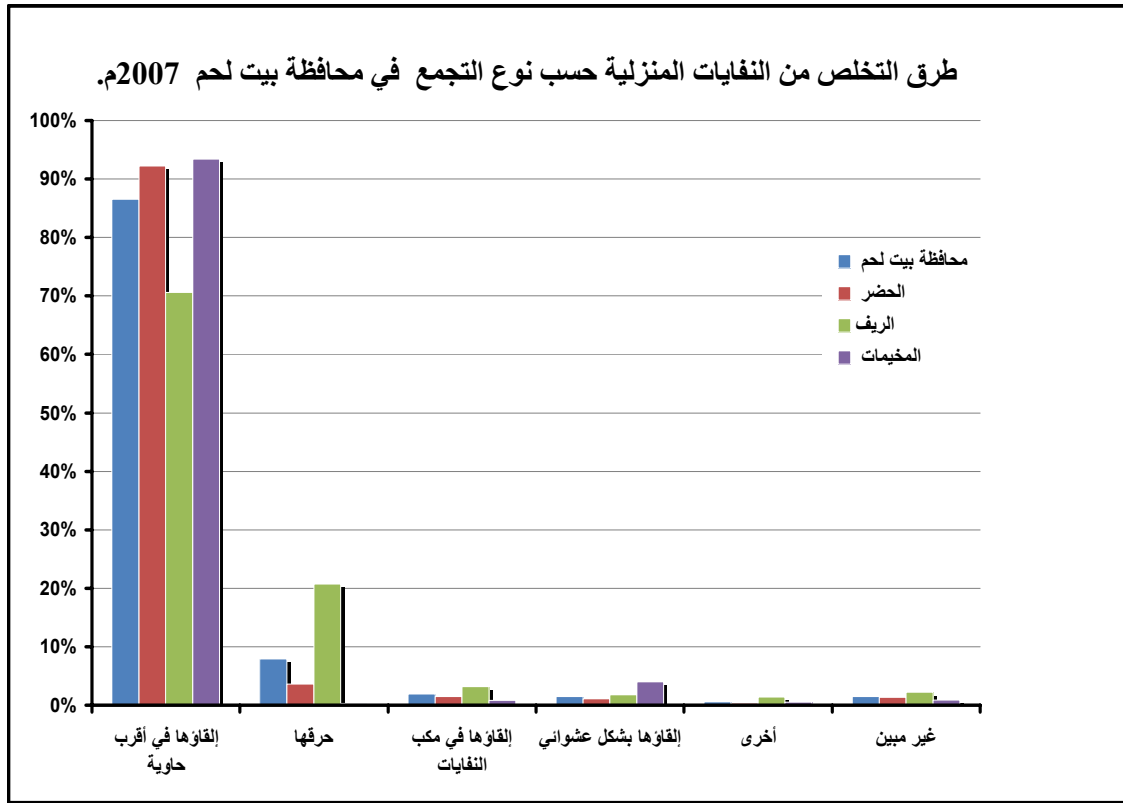
(7:3)

%70

\*

. %20

(7:3)



.138 2007

:

:

-2

:

: (9:3)

. ( 2007 - 1997 )

(9:3)

2007		1997		
%		%		
28.3	8,907	31.8	7,221	
91.8	28,897	86.9	19,710	
70.2	22,077	60.8	13,784	
6.3	1,984	4.5	1,010	
33.9	10,683	-	-	
97.1	30,573	97.3	22,064	/
25.9	8,145	-	-	
88.5	27,846	73.1	16,569	
20.5	6,449	16.9	3,841	
66.2	20,827	-	-	/
93.4	29,384	88.5	20,076	
29.1	9,148	22.8	5,176	DVD /
74.2	23,365	-	-	
47.6	14,987	30.1	6,823	

. 42 : 2007

:

(9:3)

....

/

1997

%31.8

\*

%28.3

2007

1997

%86.9

\*

%91.8

2007

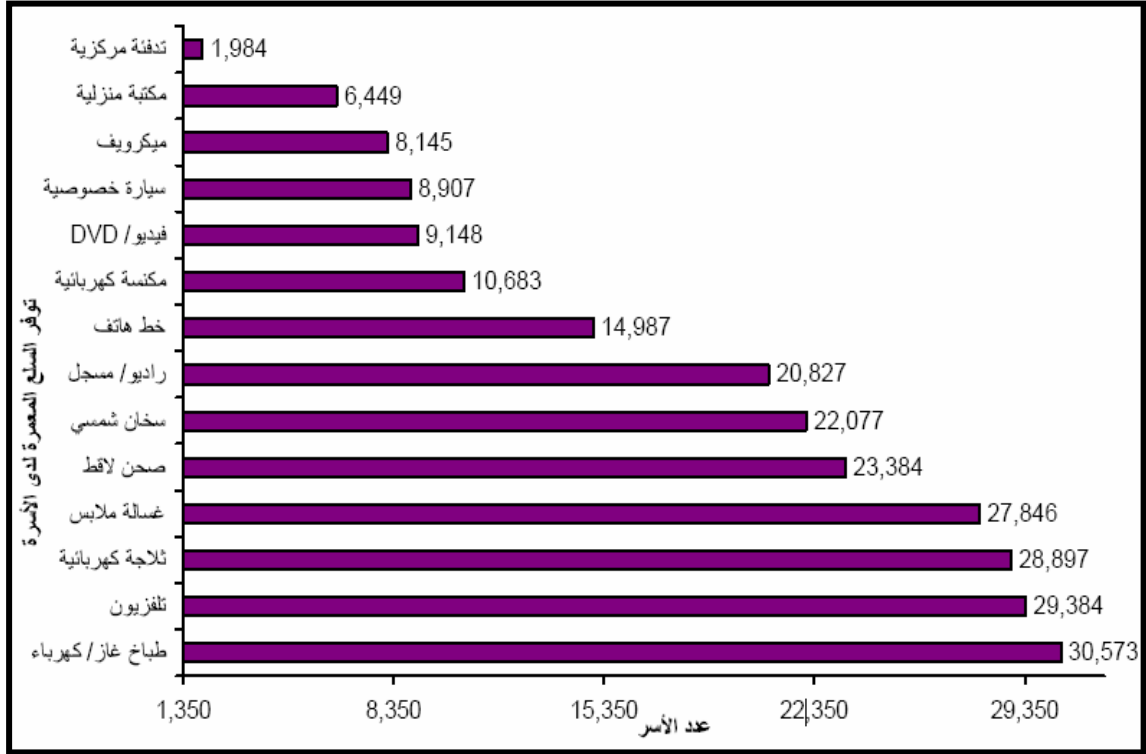




%93.4 1997 %88.5  
 . 2007  
 %29.1 1997 %22.8 DVD / \*  
 2007 2007  
 %74.2  
 . ....  
 \*  
 %47.6 2007 1997 %30.1  
 %95 %99  
 %80  
 . ( 2009 -2006 )  
 : •  
 / 2007 (8:3)  
 %93.4 %97.1  
 . %74.2 %88.5 %91.8  
 .  
 %97.6 /  
 . %76.4 %89.9 %92.6 %94.4  
 %95.7 /  
 %85.0 %89.0 %90.0  
 .%67.7  
 %96.0 %98.2 /  
 . %78.6 %88.8 %95.3

(8:3)

عدد الأسر في محافظة بيت لحم حسب توفر السلع المعمرة لدى الأسرة 2007م.



.39 : 2007

(9:3)

2007		(10:3)		
31,471	2,411	8,464	20,596	
%100	%7.7	%26.9	%65.4	

. 150 - 145 : 2007

: (10:3)

\*

%65.4

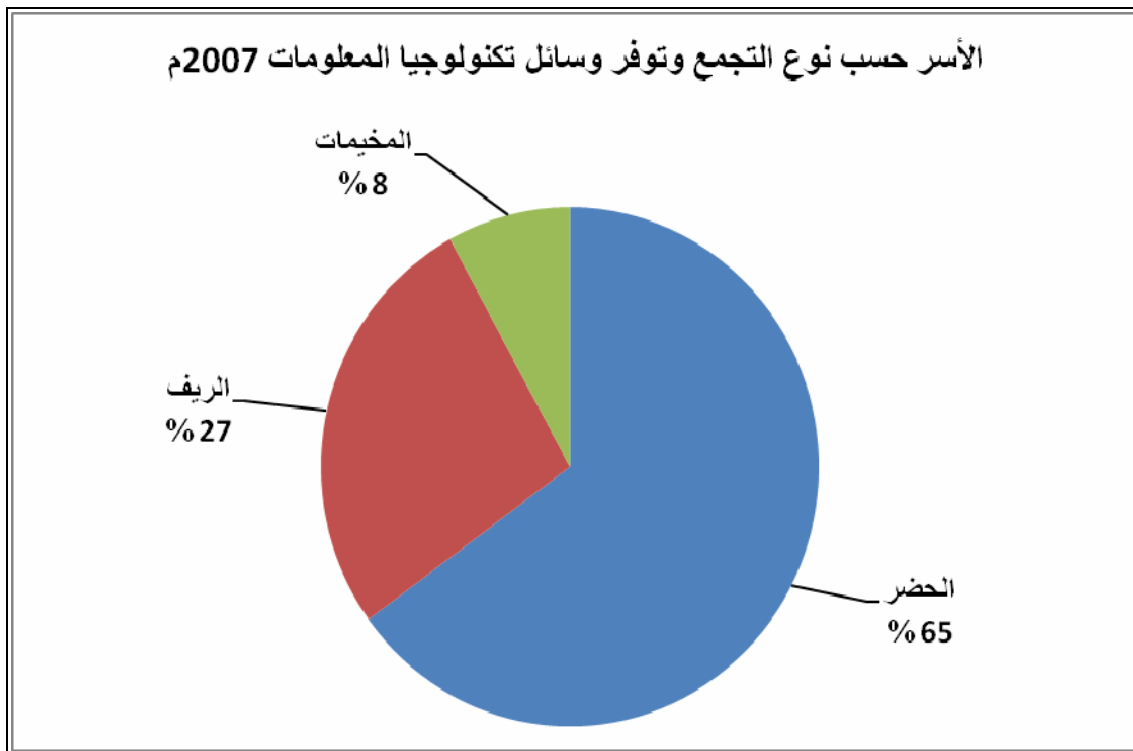
%7.7

\*

( )

%26.9

(9:3)



. 150 -145

: 2007

:

---

---

					*
				.%97.7	*
				%98,1 2007	
		(%34,8)			
					*
	%53,2				*
					*
					*
			(%93,4)		
		(%20,7)			
%97.1	/				*
%88.5		%93.4		%91.8	
	%6.3			%28.3	
				%20.5	

## الفصل الرابع

### العوامل المؤثرة في التركيب السكاني وخصائص المسكن

التحليل العاملي:

:

:

:

Factor Analysis

2003 )

.(88

:

:

:

Factors

Factors

Scores

(120-118 : 1988 )

.(662-586 : 1991 )

(120 -118 ) 1988

:

(51) (1302)

.%47.9

(71 ) 1989

:

%48.1

(31)

(43)

:

(50 : 1992 )

(450)

1969

Murdie

.

:

) %75

(235)

(106)

1986

.(35 : 1986

:

. (30 : 1986 )

:

:

.(114 -113 : 1988 )

Hunter

.(Hunter.A,Altred,1972:P.170)

2007

Factor Analysis

Factor Scores

Principal Component Analysis

Varimax Rotation

Datamatrix (210 :1980 )

.(153×40) 40 153

(Toylor,1977, P:25.) Criterion Kaisers

Principal Components

20

:Totalvariance Expained :

(1:4)

%Comulative	%Variance	Eigencala		
41.048	41.048	62.803		
65.156	24.108	36.885		
73.485	8.329	12.744		
78.318	4.833	7.394		
82.040	3.723	5.696		

(1:4)

(1.0)

%18

%82

)

(%30)

.Communalities

(Loadings)



.(280 : 1984 )

(7)

%86 (0.86)

(0.81)

(0.96-0.8)

(49)

%96 %80

-0.4)

(54)

%79 %40 (0.79

% 4 (0.4)

.

Factor score matrix

) (1- ) :

.(1 ) (1 ) (1-

Standardized values

.(309 : 1984 )

:

:

:

:

\*

%41

\*

0.9

0.9

0.7

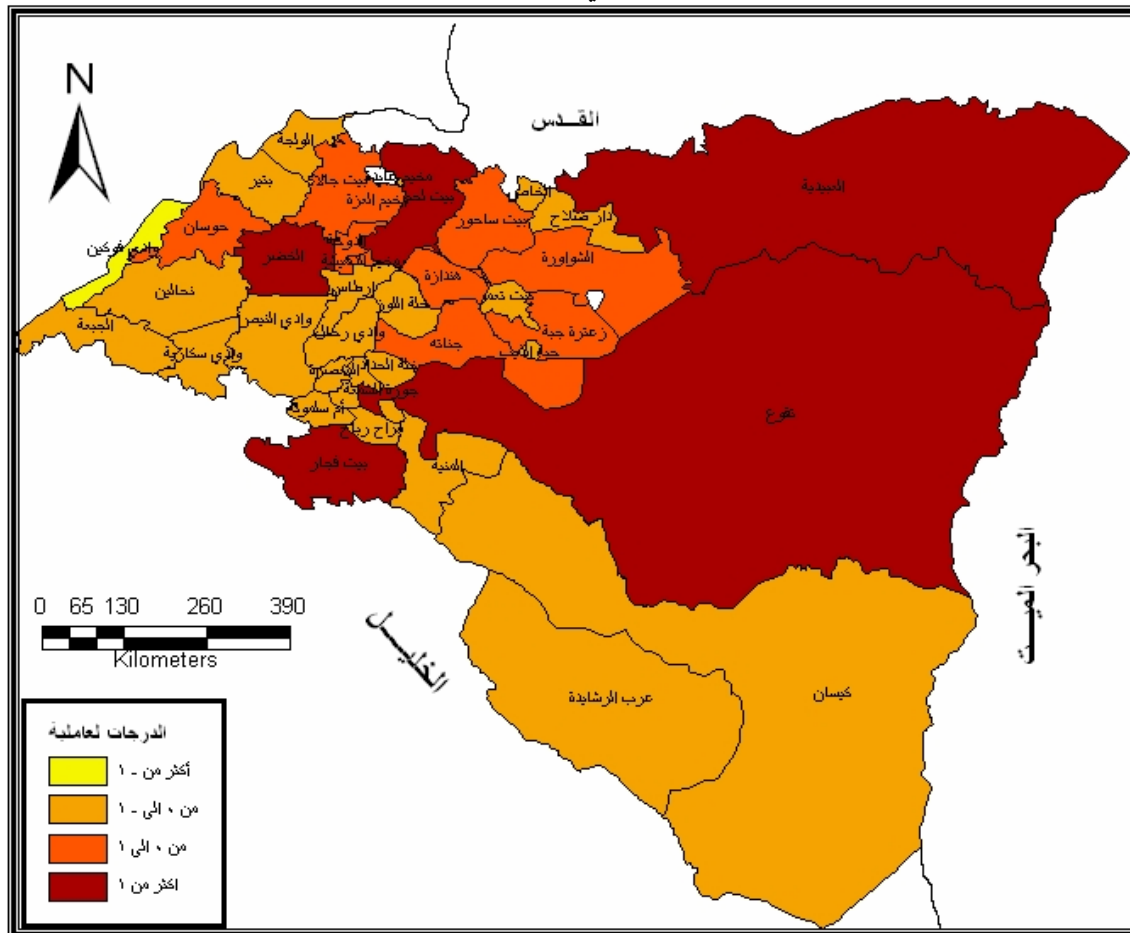
0.7

\*

: (1:4)

(1:4)

العامل الديموغرافي وخصائص المسكن.



(7)

:

\*

(1 ) \*

:

(1- ) \*

:

(1- ) \*

:

:

%24

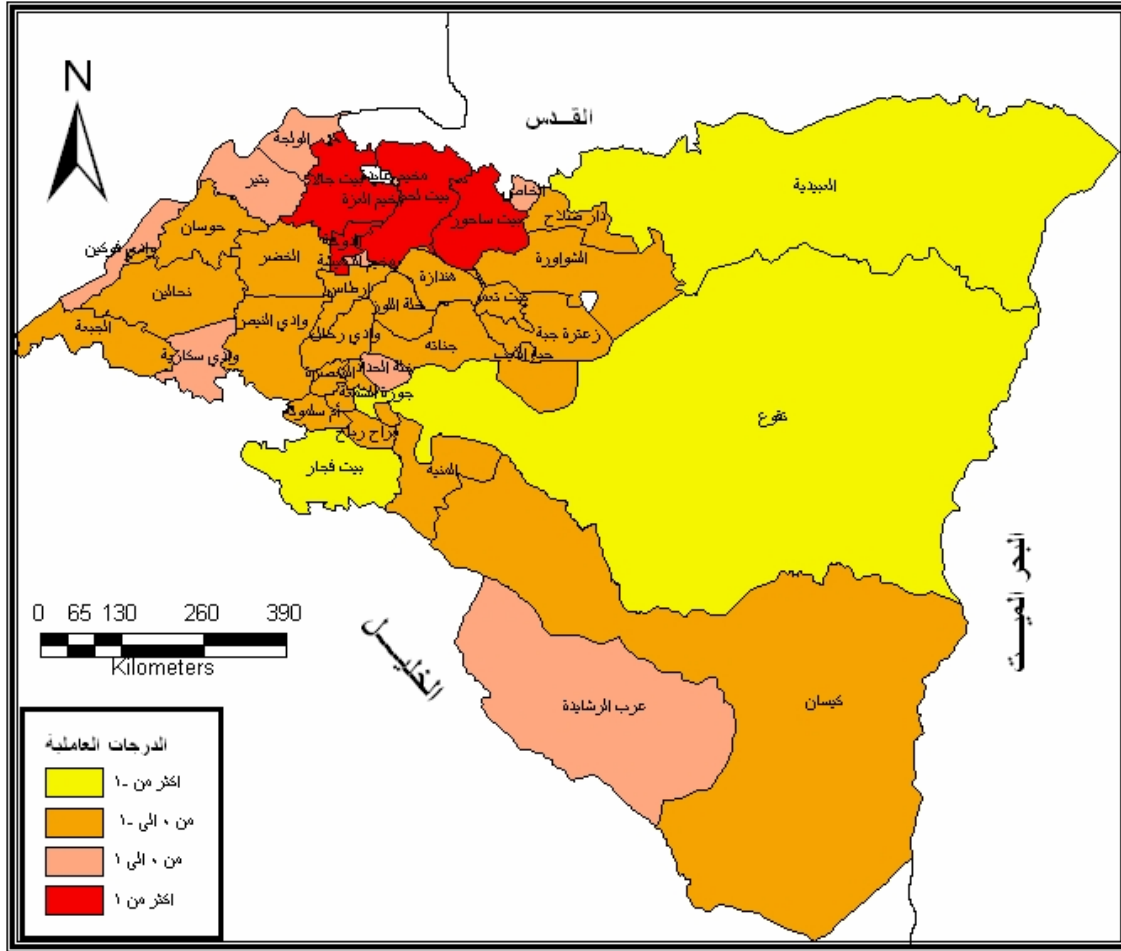
0.8

(0.78-0.54)

:

(2:4)

(2:4)  
 عامل الخدمات والسلع المعمرة



(7) :

\*

:

\*

(1

:

(1- ) \*

:

(1- ) \*

\*

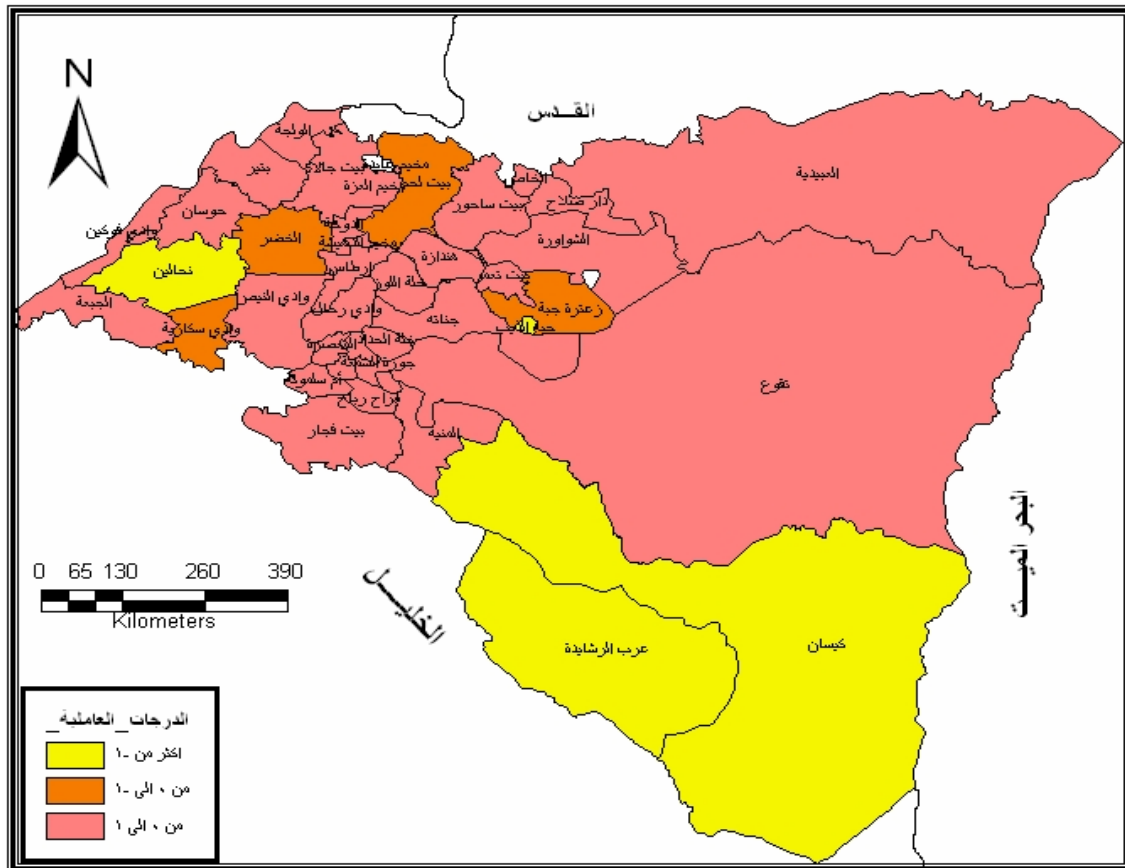
%8.3

-0.94

(3:4)

(3:4)

عامل نوعية المسكن



(7)

\*

(1)

(1- ) \*

: (1- ) \*

: :

%4.8

(0.9-0.75)

: (4:4)

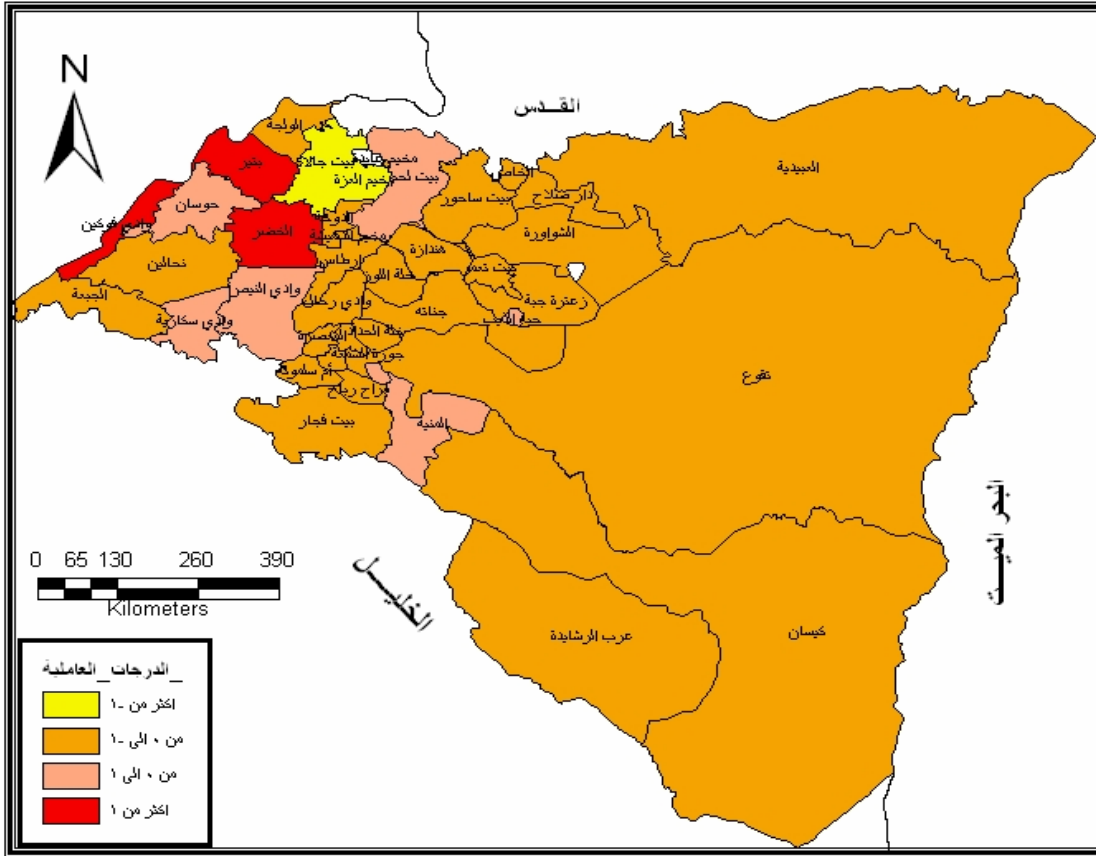
\*

:

(1 ) \*

:

(4:4)  
عامل ملكية المسكن



(7) :

(1- )

\*

:

(1- )

\*

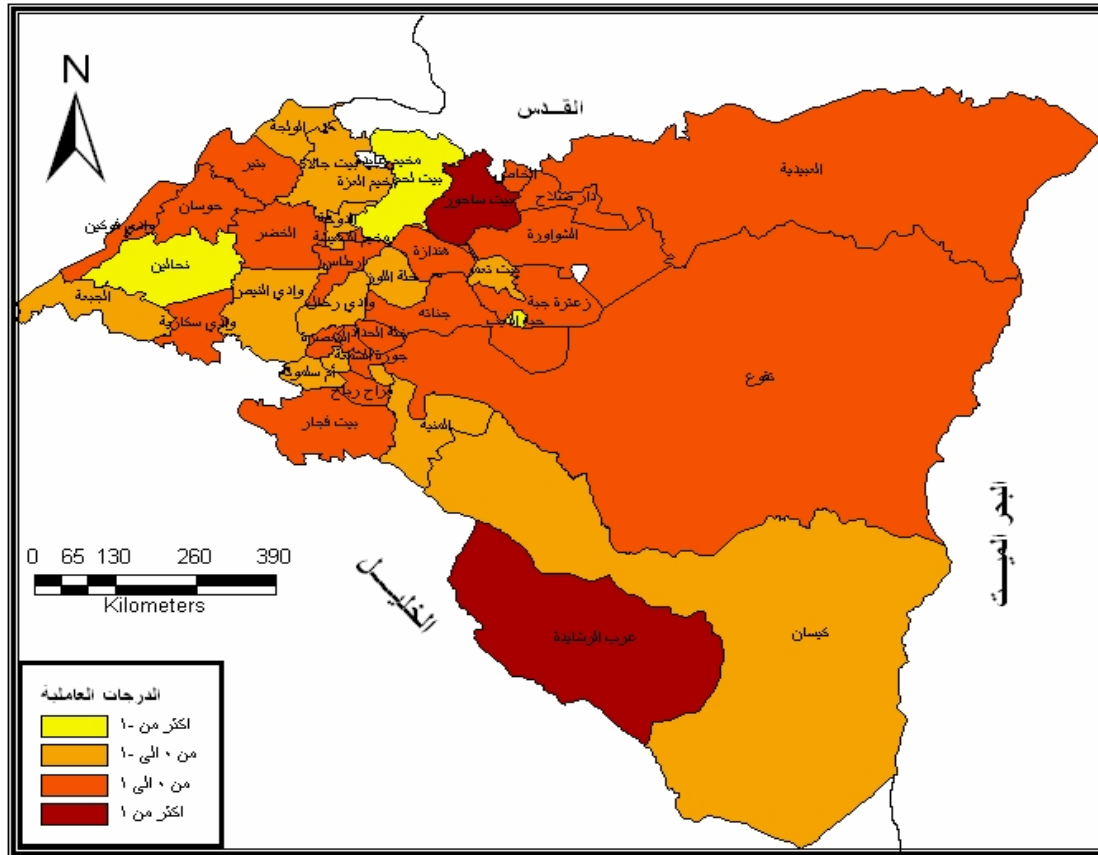
:

%3.7

(4.5-3.9)

: (5:4)

(5:4)  
عامل المرافق الخدماتية



(7) :

\*

(1 )

\*

(1- )

\*

(1- )

\*





(103 :2003 )

.

:

-

.

:

-

---

		:		*
:	%82			
	.(%62.8)	:		*
	.(%36.8)	:		*
	.(%12.7)	:		*
	.(%7,3)	:		*
	.(%5.6)	:		*
	:			*

## الفصل الخامس

### مستقبل السكان واحتياجاتهم من المسكن

#### أولاً : مستقبل النمو السكاني:

-1

-2

-3

-4

#### ثانياً : الاحتياجات المستقبلية من المساكن:

-1

-2

-3

-4

-5

: :

...

- population projection ( )

) ( )

.(194 : 1993

25 20

.(10 : 1967 )

: -1

.(171 : 1993 )

.(64-63 : 1984 )

(1:5)

. (2025 – 2009)

. (2025 – 2009)

(1:5)

164815	182512	217909	2009
168186	189255	231396	2011
171946	196777	246440	2013
175706	204298	261483	2015
179466	211820	276527	2017
183226	219342	291571	2019
186986	226864	306615	2021
190746	234386	321659	2023
194506	241907	336702	2025

.(9)

2007

:

2025

2025

(241907)

(94795)

:

- 2

Fertility

.(103 : 1993 )

Rejuvenation ( )

.(103 : 1993 )

.(147 : 1993 )

- -

: 1993 )

.(104

( U.N.O,1965,p.101.)

%1

22

%93

14

: 1993 ) %1

50

(107

. : -

.

-





(2025-2009)

(2:5)

4.52	2.55	23.5	4292	94.850	168.258	2009
4.20	3.34	21.6	4106	97.748	175.361	2011
3.95	2.18	19.9	3920	99.099	179.106	2013
3.71	2.05	18.2	3735	100.417	182.102	2015
3.50	1.92	16.7	3549	101.206	183.969	2017
3.27	1.80	15.3	3363	102.702	186.829	2019
3.07	1.70	14.0	3177	103.412	186.829	2021
2.87	1.59	12.7	2991	103.884	187.245	2023
2.69	1.49	11.5	2806	104.133	187.392	2025

83 : 2007

:

.

\*

2025

%1.49

%2.69

:

-

2010

4.1

4.0                      4.2

(3:5)                      2015                      3.6

. 2025

.( 2025-2009)                      (3:5)

5.10	3.21	2.6	475	10.786	17.112	2009
3.98	2.59	2.4	465	11.664	17.917	2011
3.89	2.44	2.3	454	11.664	18.577	2013
3.65	2.12	2.1	443	12.109	20.874	2015
3.43	2.16	2.0	433	12.603	20.043	2017
3.20	2.02	1.9	422	13.148	20.874	2019
2.99	1.88	1.8	412	13.770	21.820	2021
2.76	1.75	1.7	401	14.487	22.912	2023
2.54	1.61	1.6	390	15.301	24.157	2025

86 : 2007 :

\*

%1.61

%2.54

2025

: -

( )

%26.7 175991

87,344

) 12,126

( 2009-2006

: - 3

(17 : 1995 )

. 2025

(4:5)

	<sup>2</sup> /			
5.3	276.9	4.52	182512	2009
5.3	287.1	4.20	189255	2011
5.3	298.5	3.95	196777	2013
4.8	310.0	3.71	204298	2015
4.8	321.4	3.50	211820	2017
4.8	332.8	3.27	219342	2019
3.8	344.2	3.07	226864	2021
3.8	355.6	2.87	234386	2023
3.8	367.0	%2.69	241907	2025

.(113-23 : 2010-1997)

:

: (4:5)

\*

\*

2025

367

.

:

\*

:

:

-4

6.0

1997

6.3

2007

5.8

2007

5.5

6.5

1997

1997

6.9

2007

) 1997

5.8

2007

5.3

6

(13 : 2009

%14

" "

%3.4

7

%2.3

7

%23.5

.(United Nations;1993;p.p 90-93).%29.9

2019

3.8

.

:

:

1994

: -1

30 ( - )

: -2

(6:5)

(5:5)

. 2025

(5:5)

2025	2019	2013	2007	
242	219	196	174	-2013) ( 2025
3.8	4.8	5.3	5.3	
63,600	45,600	36,981	32,830	
32,228	31,597	34,768	38,257	
313	180	427	349	
5,478	5,059	3,546	3,902	
5,227	4,730	4,233	3,758	
-	-	-	1,235	) ( / 2
12,253	11,204	9,441	9,244	
348	341	375	413	
11,905	10,863	9,066	8,831	

.314 : 2003 (14)

. 2007 : \*

(5.3) 2013 : \*

%0.1 2019 %0.5 /

. 2019 \*

. 2007 : \*

- +

: \*

.%1.7 : \*

(0.0036 × ) : \*

. 2007-2003

.( / 2) :

+ :

. +

× ) :

(0.0018

: \*

\*

%71.6 (20 ) 2007

)

%37.2 (

%33.8

%3.4

%72.1

%71

2025

\*

(1:5)

(5:5)







)

:(2 : 1996

-1

-2

-3

-4

-5

-6

: 2001

)

(194)

(410

.(United Nations,1998:p471)

1.5

/ 1.8

/ 1.6

/

1.6

/ 1.7

%13.1

/

) .

3

.(19 : 2007

:

-5

.(6:5)

.( 2015)

(6:5)

( )	( )	( )		
				*
1	2	37		1
8	10	23		2
4	12	22		3
16	9	15		4
29	4	6	/	5
8	9	23		6
8	9	23		7
14	9	16		8
3	9	27		9
15	11	13		10
17	7	14		11
				*
6	6	26	/	1
22	7	8	/	2
15	4	19		3
				*
5	3	28		1
9	5	22		2
6	5	25		3

-

( 2009/2008)

-1 :

. 2009-2008 ( )

-2

. 2009

-3

. 2010

-4

. 2011

-5

---

(6:5)

:

. -  
. -  
. -

\*

2025

240

(6.5)

\*

2007

/ (5.3)

/

\*

2025

\*

"40"

## النتائج

:

			-1
(14-0)			%39.3
			-2
		29	
		103.8	-3
			-4
	(%28.7)		
	(%16.5)		
		2007	(%12.4)
(%17)			
19.8	25.5		-5
		2007	-6
%88.3			-7
		/ 5.4	-8
			-9
(%73.3)			
	.(%8.2)	(10.9)	-10
		/ 1.5	
			%58.3
(%86.3)			-11

---

---

			%97.7	-12
			%98.1	
				-13
			%36	
	%35		%.19	
		%21.6		
%61.2	%24.7			
				-14
		%44.7		
			%.53.2	
	%96			-15
		%96.5		
		%95.9		
	%.93.4			-16
	%93.4	%97.1	/	
%28.3				%91.8
		%6.3	%20.5	
				-17
			:	
		%.41		
(241907)				-18
			2025	

## التوصيات والمقترحات

:

-1

-2

-3

-4

48

-5

-6

-7

-8

-9

-10

-11

-12



---

-13

-14

194

-15

-16

-17

-18

-19

-20

-21

-22

---

-23

-24

-25

.( )

-26

## ملحق رقم (1)

				*		
2010	2009	2008	2007			
2,187	2,129	2,071	2,015	2	452170	
4,252	4,137	4,026	3,917	2	452175	
11,525	11,215	10,913	10,618	1	452180	
2,820	2,744	2,670	2,598	3	452185	
185	180	176	171	2	452190	
1,639	1,595	1,552	1,510	3	452195	
422	411	400	389	2	452200	
58	56	55	53	2	452205	
1,517	1,476	1,436	1,397	2	452208	
720	701	682	664	2	452209	
12,602	12,263	11,933	11,610	1	452210	
3,615	3,518	3,423	3,331	2	452225	
5,949	5,789	5,633	5,481	1	452230	
1,252	1,218	1,185	1,153	2	452235	
27,079	26,351	25,641	24,949	1	452240	
13,254	12,898	12,551	12,212	1	452255	
10,453	10,172	9,898	9,631	1	452265	
10,475	10,194	9,919	9,651	1	452270	
9,363	9,111	8,866	8,626	3	452275	
5,143	5,005	4,870	4,739	2	452280	
4,005	3,897	3,793	3,690	2	452285	
3,926	3,820	3,717	3,617	2	452300	
7,317	7,120	6,928	6,741	1	452325	
1,317	1,282	1,247	1,214	2	452335	
619	603	587	571	2	452345	
960	934	909	885	2	452355	
6,740	6,559	6,382	6,210	1	452360	
5,805	5,649	5,496	5,348	1	452385	( )
1,521	1,480	1,440	1,401	2	452400	
174	169	164	160	2	452405	
198	193	188	183	2	452415	

436	424	413	402	2	452430	
861	837	815	793	2	452440	
827	805	783	762	2	452445	
1,598	1,555	1,513	1,472	2	452460	
734	714	695	676	2	452470	
1,013	986	959	933	2	452480	
464	452	439	428	2	452490	
9,518	9,262	9,013	8,769	1	452495	
1,415	1,377	1,340	1,303	2	452500	
11,794	11,477	11,167	10,866	1	452525	
1,085	1,055	1,027	999	2	452535	
487	473	461	448	2	452565	
1,557	1,515	1,475	1,435	2	452660	
132,510	128,949	125,476	122,086			
42,549	41,405	40,290	39,201			
13,821	13,450	13,088	12,734			
188,880	183,804	178,853	174,022			

-3   -2   -1 :   \*

( )   -   :

- ( 2 ) -									
م.	اسم التجمع	نوع التجمع	المساحة الكلية(دونم)	الأراضي السكنية (المبنية)(دونم)	الأراضي الزراعية(دونم)	الأراضي التي تعزل بالجدار(دونم)	عدد السكان الكلي م 2007	ذكور	إناث
1	حوسان	حضر	7361	226	3653	7361	5551	2942	2609
2	الشوارة	ريف	15644	153	15163	0	3791	1945	1846
3	جورة الشمعة	ريف	1187	82	1007	0	1491	797	694
4	بيت جالا	حضر	9749	913	7305	4868	13845	6859	6986
5	بيت لحم	حضر	10611	1373	6535	4012	25266	12753	12513
6	نحالين	حضر	12126	234	10130	12126	6827	3542	3285
7	وادي النيص	ريف	10437	47	7324	9470	772	394	378
8	بتير	ريف	6795	159	6435	6683	3967	1992	1975
9	خلة الحداد	ريف	1742	24	1678	0	407	220	187
10	بيت تعمر	ريف	2138	53	2028	0	1229	654	575
11	الخاص والنعمان	ريف	1474	31	1294	776	567	280	287
12	زعترة	حضر	7748	320	7110	0	6289	3215	3074
13	جبة الذيب	ريف	402	8	341	0	162	81	81
14	المعصرة	ريف	973	42	877	0	803	429	374
15	مراح معلا	ريف	821	32	711	0	685	373	312
16	جناتة	حضر	11901	319	10941	0	5416	2754	2662
17	كيسان	ريف	133330	79	132288	87344	454	225	228
18	هندازة	ريف	5121	236	4585	0	4799	2416	2383
19	وادي رحال	ريف	4132	76	3819	144	1419	764	655
20	دار صلاح	ريف	4398	220	3989	0	3373	1715	1658
21	ارطاس	ريف	3514	180	2627	1293	3663	1877	1786
22	خلة اللوزة	ريف	3880	65	3714	0	578	290	288
23	وادي فوكين	ريف	3817	51	3300	3781	1168	588	580
24	الدوحة	حضر	1750	333	911	0	9753	4950	4803
25	الدهيشة	مخيم	352	185	158	0	8736	4426	4310
26	الخضر	حضر	8280	462	7376	5620	9774	5056	4718
27	المنية	ريف	8908	124	8598	0	1012	509	503
28	عرب الرشايبة	ريف	47841	483	47005	7167	1453	750	703
29	تقوع	حضر	191262	590	188845	4843	8881	4555	4326
30	العبيدية	حضر	97232	563	96032	0	10753	5456	5297
31	المنشية	ريف	558	21	514	0	443	212	221
32	الولجة	ريف	4328	73	3910	4209	2041	1014	1000
33	العزة	مخيم	27	24	0	0	1529	786	743
34	مراح رياح	ريف	1895	49	1589	0	1320	690	630
35	ام سلمونة	ريف	2178	51	1963	326	945	475	470
36	بيت فجار	حضر	12122	819	10248	0	11004	5634	5370
37	بيت ساحور	حضر	8306	826	6195	2140	12367	6202	6165
38	بيت سكاريا	ريف	6735	10	4198	6724	185	97	88
39	الجبعة	ريف	7969	152	7318	7154	896	480	416
40	عايدة	مخيم	67	26	37	0	2631	1318	1313
<b>86492</b>	<b>المجموع</b>		<b>659111</b>	<b>9714</b>	<b>621751</b>	<b>176041</b>	<b>176245</b>	<b>89715</b>	<b>86492</b>

. 2006

( )

-1 :

2009

-2

. 2007

. 2008-2007

(MOA)

-3

### ملحق رقم (3)



## ملحق رقم (4)

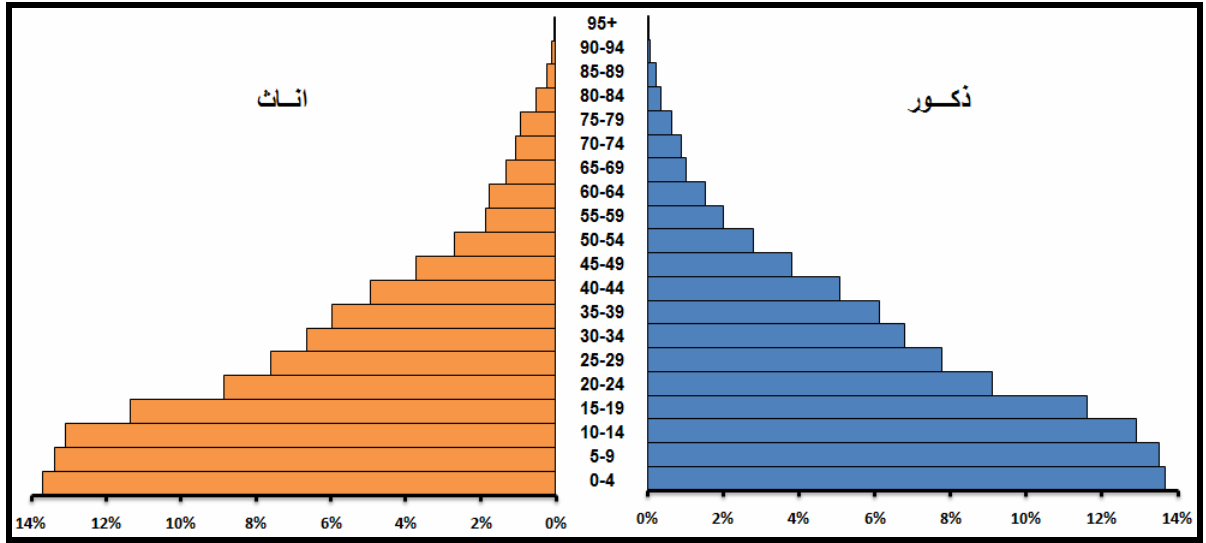
2007

748	867	3414	3524	7034	7185	11196	11576	4-0
815	857	3162	3305	6952	7264	10929	11426	9-5
803	819	2997	3061	6886	7035	10686	10915	14-10
694	746	2638	2801	5937	6286	9269	9833	19-15
494	497	2074	2232	4673	4987	7241	7716	24-20
472	448	1738	1861	3992	4262	6202	6571	29-25
450	433	1480	1628	3499	3686	5429	5747	34-30
393	423	1370	1371	3113	3400	4876	5194	39-35
356	402	1088	1126	2605	2763	4049	4291	44-40
203	225	764	851	2081	2154	3048	3230	49-45
150	146	570	598	1488	1616	1108	2360	54-50
102	111	357	423	1063	1178	1522	1712	59-55
97	47	298	304	1055	960	1450	1311	64-60
71	42	220	199	803	632	1094	873	69-65
80	55	168	151	632	544	880	750	74-70
63	36	171	106	537	396	771	538	79-75
35	33	94	74	312	203	441	310	84-80
17	13	60	45	123	129	200	187	89-85
9	6	20	24	63	45	92	75	94-90
3	2	12	14	28	29	43	45	+95

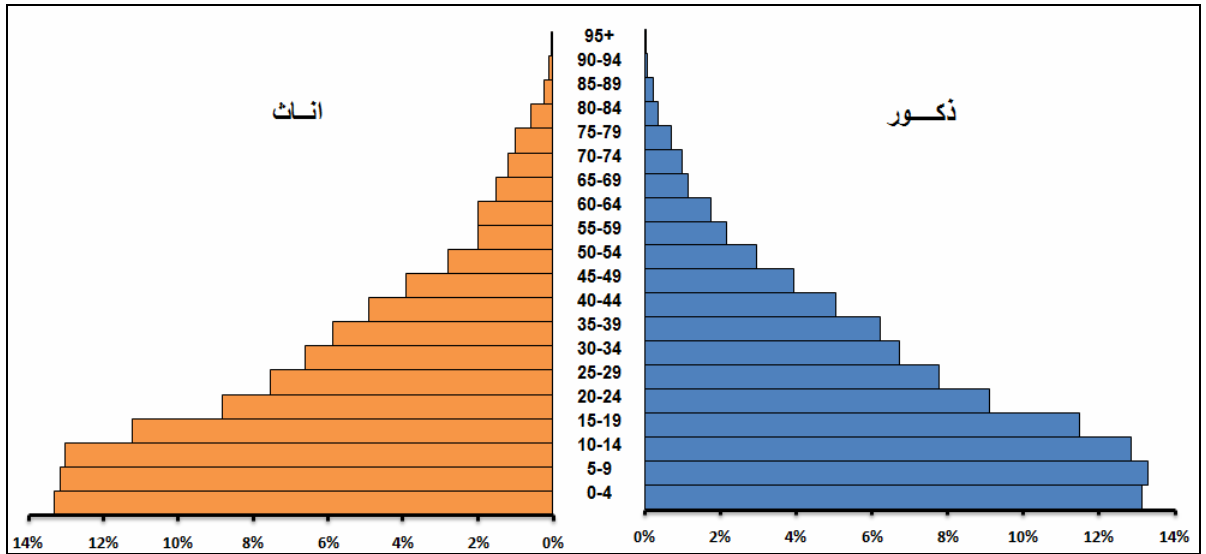
48-44 : 2007

:

(5)

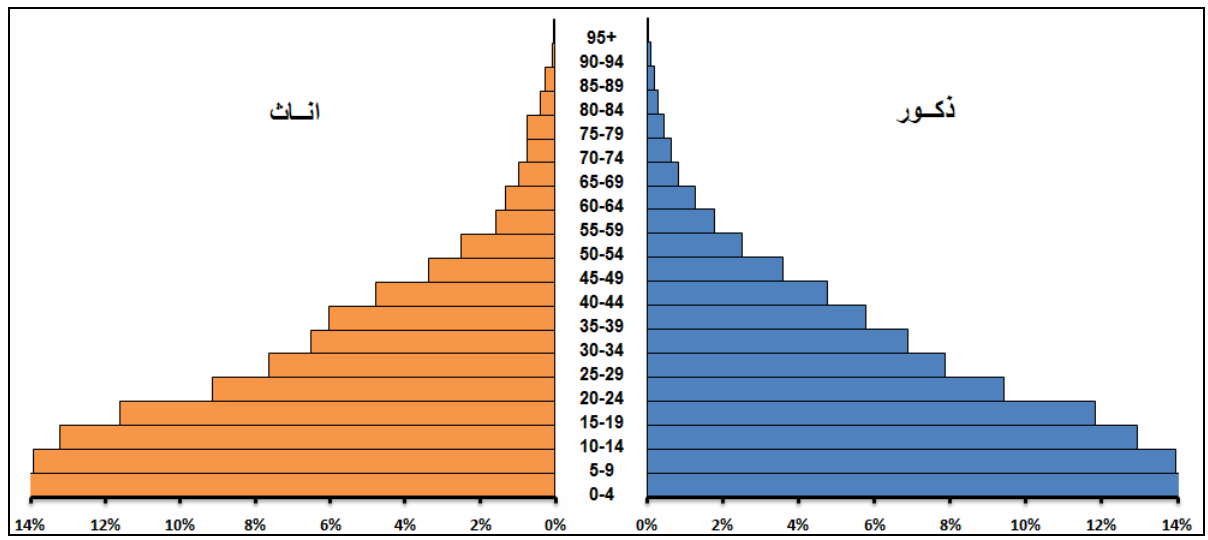


(1)

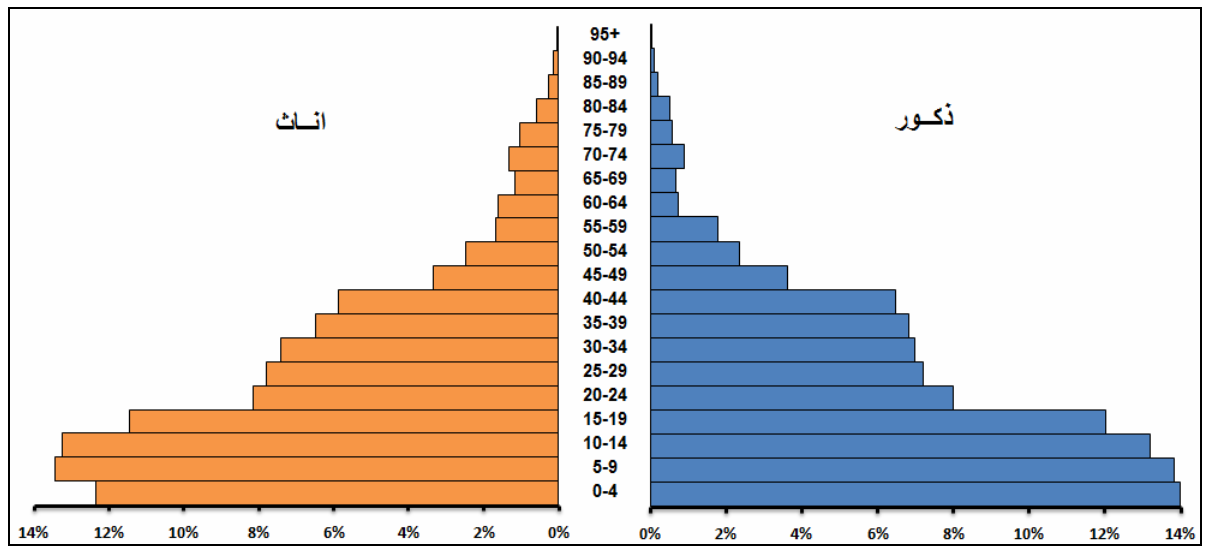


(2)





- (3)



- (4)

## ملحق رقم (6)، بيانات المساحة وعدد المساكن - محافظة بيت لحم 2007م

م.	اسم التجمع	نوع التجمع	المساحة الكلية(دونم)	الأراضي السكنية (المبنية)(دونم)	عدد الوحدات السكنية
1	حوسان	حضر	7361	226	991
2	الشوارة	ريف	15644	153	784
3	جورة الشمعة	ريف	1187	82	269
4	بيت جالا	حضر	9749	913	3917
5	بيت لحم	حضر	10611	1373	6709
6	نحالين	حضر	12126	234	1352
7	وادي النيص	ريف	10437	47	132
8	بتيير	ريف	6795	159	981
9	خلة الحداد	ريف	1742	24	79
10	بيت تعمر	ريف	2138	53	242
11	الخاص والتعمان	ريف	1474	31	126
12	زعترة	حضر	7748	320	1080
13	جبة الذيب	ريف	402	8	27
14	المعصرة	ريف	973	42	136
15	مراح معلا	ريف	821	32	106
16	جناتة	حضر	11901	319	913
17	كيسان	ريف	133330	79	77
18	هندازة	ريف	5121	236	899
19	وادي رحال	ريف	4132	76	301
20	دار صلاح	ريف	4398	220	685
21	ارطاس	ريف	3514	180	755
22	خلة اللوزة	ريف	3880	65	104
23	وادي فوكين	ريف	3817	51	244
24	الدوحة	حضر	1750	333	2220
25	الدهيشة	مخيم	352	185	1905
26	الخضر	حضر	8280	462	1901
27	المنية	ريف	8908	124	153
28	عرب الرشايذة	ريف	47841	483	291
29	تقوع	حضر	191262	590	1444
30	العبيدية	حضر	97232	563	1865
31	المنشية	ريف	558	21	57
32	الولجة	ريف	4328	73	388
33	العزة	مخيم	27	24	275
34	مراح رباح	ريف	1895	49	177
35	ام سلمونة	ريف	2178	51	144
36	بيت فجار	حضر	12122	819	2042
37	بيت ساحور	حضر	8306	826	3517
38	بيت سكاريا	ريف	6735	10	36
39	الجبعة	ريف	7969	152	153
40	عايدة	مخيم	67	26	564
	<b>المجموع</b>		<b>659111</b>	<b>9714</b>	<b>38041</b>

1. : 2009 - ( ) - 2006 .  
2. 2007 .

- (7)

.68372	4.28632	.99860	.33022	-.68250	
-2.00756	.92848	-.01385	1.75689	3.82846	
-.07705	-1.24540	.12387	3.57251	.301740	
.15934	-.27739	.33907	-.35084	-.43330	
.70215	-.44152	.17948	-.40088-	.117930	
-.97623	-.21990	.25101	-.17315	-.60064	
.77488	-.08935	.394760	.58490	-.680070	
.493770	.04763	-.25273	.03288	-.88933	
.234470	1.36694	.53432	.48612	-1.09889	
1.35822	-.42873	.246680	2.99327	.349520	
.94544	-.47181	.19430	-1.15988	1.91856	
-.04498	-.27203	.36082	-.16998	-633260	
.04131	-.39794	.45702	-.34065	-447870	
-.23730	.134560	.244990	.43793	-088474	
-.18993	-.15027	.19530	.39692	-.67515	
-.37884	.0201	.20508	-.46678	-.56746	
.44742	-.30746	.18788	-1.46933	1.93431	
.54207	-.96523	.22020	-1.54320	1.72674	
1.16974	-.11790	-5.69117	.18048	-.21643	
-.62407	.213390	.20551	-.49505	-.45437	
.364620	3.25013	-.04390	-.58805	1.09604	
-.63233	-.21219	.178290	1.21935	.36759	
.718670	.403850	.45140	-.38601	.29752	
.76398	-.34187	.85210	.733720	.52077	
-.04823	-.31468	.16936	-.17821	-.63010	
.34150	-.01051	.22952	-.31215	-.00426	
.25670	-.33568	.29819	-.37657	-.00595	
-.27233	-.28315	.30050	-.31070	-.45807	
.13109	-.55845	.30112	-.35000	.22158	
-.17947	-.30650	-1.24154	-.57798	-.30640	
.28673	-.56190	.09340	-.92157	.67757	
-.47783	-.49042	.35143	-.22934	-.64271	
.17420	-.42350	.22242	-.14718	-.62218	
-4.78585	.07632	-1.10124	-.46364	-.53154	
.37559	-.50826	-.12476	-.83322	.89779	
.22605	-.32747	.467580	.03330	-.81923	
-.41640	-.58143	.15679	-.26644	-.48635	
.48530	-.36354	.514050	.00528	-.83300	
-.32855	.294860	.38556	-.25297	-.65155	
-.32855	.294860	.38556	-.25297	-.65155	

Rotated Component Matrix<sup>a</sup>

	Component				
	1	2	3	4	5
/	.354	-.328			
	.861	.408			
	.895	.427			
	.899	.416			
	.890	.437			
/					
% 15		-.668			
64-15		.438	.383		.338
65+		.610			
	.835	.538			
	.809	.576			
			-.357		
1	.370	.697			
2	.730	.666			
3	.744	.649			
4	.747	.643			
5	.770	.621			
6	.834	.517			
7	.914	.312			
8+	.960				
1	.789		-.386		
2	.902				
3	.885	.425			
4	.832	.523			
5	.703	.640			
6+	.757	.559			
	.619	.687			
	.625	.738			
	.825				
	.788	.566			
			-.938		
			-.926		
			-.935		
	.304	.561			

Extraction Method: Principal Component Analysis.

Rotation Method: Varimax with Kaiser Normalization.

a. Rotation converged in 8 iterations.

Rotated Component Matrix<sup>a</sup>

	Component				
	1	2	3	4	5
	.505	.719			
-	.875	.385			
-	.771	.590			
	.658	.435			
	.586	.618			
	.734	.370	-.363		
	.537	.737			
	.547	.397			
-				.755	.338
				.859	
				.907	
				.867	
				.914	
	.517			.593	
				.900	
-	.413	.651			
-	.429	.657			
-	.396	.657	-.396		
-	.469	.721			
-	.930				
-	.930				
-	.587	.640			
-	.595	.642			
%			.804		
			-.835		
-	.911	.382			
-	.892	.430			
-	.890				
-	.762				
-	.906	.381			
-	.883	.442			
	.775	.433		.322	
	.839	.356			
-	.756	.576			
-	.791	.578			

Extraction Method: Principal Component Analysis.

Rotation Method: Varimax with Kaiser Normalization.

a. Rotation converged in 8 iterations.

Rotated Component Matrix<sup>a</sup>

		1	2	3	4	5
-		.638	.575			
-		.692	.625			
-		.624	.672			
-		.674	.642			
%	-		.673			
			-.659			
				-.955		
						-.832
-				.861		
%					.646	
					.543	
				-.918		
						-.831
-%			.608	.423		
				.815		.450
				.671		.374
			.835			
			.822			
/ /				.878		
			.783			
				.825		.410
			.567	.333		
/			.374	.481		.455
				.812		.476
DVD			.765	.309		
			.419	.611	.345	
		.340	.702			
		.893	.359			
		.850				
		.909				
		.650	.512			
		.711	.505			
		.919				
		.951				
		.950				

Extraction Method: Principal Component Analysis.

Rotation Method: Varimax with Kaiser Normalization.

a. Rotation converged in 8 iterations.

Rotated Component Matrix<sup>a</sup>

	Component				
	1	2	3	4	5
	.948				
	.936	.310			
	.918	.358			
	.900	.343			
	.889	.385			
	.815	.558			
	.811	.568			
	.612	.727			
	.556	.800			
	.682	.709			
	.648	.734			
	.485	.787			
	.331	.867			
	.507	.827			
	.543	.803			
	.467	.831			
	.485	.750			
	.505	.647			
	.588	.639			
	.886	.443			
	.875	.467			
	.880	.439			
	.593	.771			
	.854	.482			
	.574	.787			
	.882				
	.718	.634			
	.858				
	.728	.518			
	.912	.379			
	.922	.360			
	.919	.354			
	.923	.331			
	.727	.515			
	.926	.345			
- /	.881	.442			

Extraction Method: Principal Component Analysis.

Rotation Method: Varimax with Kaiser Normalization.

a. Rotation converged in 8 iterations.

**Rotated Component Matrix<sup>a</sup>**

	Component				
	1	2	3	4	5
- /	.836	.506			
-	.601	.688			
-	.407	.835			
	.887				
	.733	.400			
	.695	.494			

**Extraction Method: Principal Component Analysis.**

**Rotation Method: Varimax with Kaiser Normalization.**

**a. Rotation converged in 8 iterations.**



(8)

(2025-1997)

1122	539	4478	1997
990	499	5243	1998
933	522	5583	1999
1042	575	5209	2000
956	491	4731	2001
651	530	4643	2002
617	498	4878	2003
531	529	4802	2004
605	505	4688	2005
832	487	4766	2006
567	459	4415	2007
494	480	4385	2008
1341	475	4292	2009
665	470	4199	2010
642	465	4106	2011
620	459	4013	2012
597	454	3920	2013
575	449	3827	2014
552	443	3735	2015
530	438	3642	2016
508	433	3549	2017
485	427	3456	2018
463	422	3363	2019
440	417	3270	2020
418	412	3177	2021
395	406	3084	2022
373	401	2991	2023
351	396	2899	2024
328	390	2806	2025

المصدر : استخدام معادلة الانحدار/برنامج Spss

ملحق رقم (9)  
عدد السكان المتوقع في محافظة بيت لحم من ( 2000م – 2025م).

147121	147121	147121	2000
148829	150537	153954	2001
150735	154349	161579	2002
152669	158218	169317	2003
154632	162144	177170	2004
1156621	166123	185128	2005
158634	170150	193183	2006
160670	174222	201328	2007
162733	178348	209580	2008
164815	182512	217909	2009
166918	186718	226321	2010
168186	189255	231396	2011
170066	193016	238918	2012
171946	196777	246440	2013
173826	200538	253962	2014
175706	204298	261483	2015
177586	208059	269005	2016
179466	211820	276527	2017
181346	215581	284049	2018
183226	219342	291571	2019
185106	223103	299093	2020
186986	226864	306615	2021
188866	230625	314137	2022
190746	234386	321659	2023
192626	238147	329181	2024
194506	241907	336702	2025

Spss

/

:

## المراجع العربية :

## أولاً: الكتب:

- .1
- . 1991 1
- 2 .2
- . 1984
- .3
- .1980
- 1977 .4
- 1984 .5
- .6
- 1987
- 4 .7
- . 1993
- . 1996 .8
- 1993 1 .9
- . 1980 : .10
- . 1998 .11
- . 12
- . 1981
- 1998 .13
- .14
- . 1977
- . 2003 .15
- . 1978 . : .16
- . 1966 .17
- . 2001 .18
- 1991 .19

. 1981		.20
	( )	.21
		. 2000
	1963	.22
. 1980		.23
		.24
		. 1986
		.25
		. 2003
. 1975		.26
. 1997		.27
	. 2005	.28
	3 1994	.29
5		.30
		. 1984
. 2008		.31
		.32
		. 1983
. 1995	:	.33
. 1980		.34
	. 1980	.35
. 1979		.36
. 2000	( \ )	.37
2001	( )	.38
. 1988		.39
		.40
		. 1990
1983		.41
	1986	.42
. 1972		.43

	:	:	
( )			.1
. 1988	:		
( )			.2
. 1995			
( )			.3
. 1968	1		
( )			.4
. 1985	2000		
( )			.5
. 1981	7/26		
( )			.6
. 1981			
( )			.7
. 1978			
( )			.8
. 1986			
( )			.9
. 1997			
( )			.10
. 1980			
( )			.11
. 2009			
. 2007	( )		.12
. 1986	( )		.13
( )			.14
. 1981	( )		
( )			.15
. 2002	40		
2 ( )			.16

	. 1985	.17
1968/8/4 – 1968/7/26 :		
	.1	
.( 2011/9/25 )		.18
	:	:
( – )		.1
. 2001		
: ( )		.2
	. 1986	
( )		.3
	. 1998	
( )		.4
. 1994 _1993		
( )		.5
	. 1989	
( 2025 _1999 )		.6
. 2002		
( 2005-1996 )		.7
. 2007		
( )		.8
	. 1982	
( )		.9
	. 2011	
( )		.10
	. 2003	
( )		.11
	. 1994	
( )		.12
	. 1998	
( )		.13
	. 1990	

(	)	.14
	. 1992	
	:	:
	(	) .1
	. 1997	1997-1996
		.2
	. 1967	
. 2007 _1998	(	) .3
. 2008-2007		(MOA) .4
	. 2008/5/15	.5
	:	:
(. 2007 -1997)		.1
		.2
	. 2007	
		.3
		. 2009
. 2009		.4
. 2009		.5
. 2010 2009		.6
: 2010		.7
	. 2011 /	
. 2010		.8
. 2008 (9)		.9
1997		.10
	. 1999 -	
1998		.11
	. 1999 -	
-	2011	.12
	. 2011	
. 2009-2006	( ) -	.13

1. Benjamin, Bernard, *Demographic Analysis*, George Allen and Unwin, London, 1968 .
2. Bouge, D. J., "Internal Migration", the *Study of Population* ,edited by Hauser, P.M. and Duncan, O., Chicago, 1959.
3. Broeke J.M.,(the Man- Land Ratis) in the "Compass of Geography " Ohio, 1966, pp.40-41.
4. Central Bureau of statistics, *Statistical Abstract of Israel*, 1989, Jerusalem. (1968-1994) vol.,18-45.
5. Clarke .J, and Fisher. W:" *Population of the Middle East and North Africa*," London,1972
6. Clarke, 1.John, *Population Geography*,2<sup>nd</sup> Edition ,Pergaman Press. London, 1972.
7. Dakhil ,H. Fanidi ural. Oktay and tewfik,F Moneer .(eds). (*Housing Problems in Developing Countries*) vol .I, New york : John Wiley and sons. 1978,p.251.
8. Hall, Peter, *The World Cities*, World University Library ,London , 1968.
9. Hawley, A.H. "Population Composition ",*The Study of Population* ,edited by Hauser ,P. and Duncan,O., Chicago, 1959.
- 10.Hunter.A.Altred "Factorial Ecolog : Acritigue And Some Suggestions" *Demography*, Vol,9,No.1,1972.
- 11.Jones, E .*Towns and Cities* ,London,1969.
- 12.Microsoft Encarta, *World Atlas*,cD, population Urban.1995-1997,Edition 1998.
- 13.Nevitt, Adam Adeia.(ed), *the Economic Problem of Housing*, London : Macmillan and Company Limited.1967,pp.189,191.
- 14.Ratcliff, RichardU., *Internal Arrangement of Land Use*, in Mayer and kohn, eds., op cit, 1971.
- 15.Ray mond EMarphy."The American City and Urban Geography",New york, 1966, p.254.
- 16.Taylor .P.J. "Quantitative Methods In Geography" University Of New Castle , 1977.
- 17.Thompson A. and Lewis, D., *Population Problems* ,Mcgrawhiil Book Company, New York,1965.,p.11.
- 18.U.N. O, :*Population Bulletin of the United Nations*, No.1963, Newyork,1965.
- 19.United Nations.,: *Methods of Measuring Internal Migration*, Manual, VI, *Population Studies*, No. 33, New York. 1970.
- 20.United Nations *World Population Prospects*,1998,p.471.
- 21.Wendt,F.P oul.(*Housing Policy-The Search for Solutions*).Colifornia: University, California Press,1962,p.92.



%40

%44.7

%62.8 :  
%7.3 %12.7 %36.8  
. %5.6  
2025 40





---

## Abstract

This research deals with study of demography and house characteristics in Bethlehem governorate of West Bank ,with its cultural history ,religious dimension and geographic extension south of Jerusalem. The study aims at recognizing the demography, population growth, socio-economic structure, besides characteristics of family and house ,the basic services available at the house and future needs for housing units, in accordance with population increase and demographic changes of the governorate inhabitants.

To attain the above-stated objectives, a number of hypotheses were set, such as the combination of family size, availability of house basic services and economic activity with educational standard and family income .

Relating the study method, the approaches employed were historical, descriptive , analytic and deductive .

Research resources varied between library and statistical sources.

The most important sources were the Palestinian statistical board, in addition to relevant maps, statistical techniques, particularly factor analysis.

Covering five chapters, the study included tables ,maps, charts, pictures and appendixes.

The first chapter: population and their characteristics.

The second chapter: house morphology.

The third chapter: house available services.

The fourth chapter: factors affecting the demography and house characteristics.

The fifth chapter: future of population and their house needs.

The most important findings reached by the study: governorate population lie within youth category. Society is still young youthful category represents 40 % of the governorate population despite the general trend toward downward birth and death rates. Pattern of nuclear family is prevalent , and the distribution of house to areas is not equal.

There is also a general tendency to apartment ownership.

House basic services are available, in spite of shortage of some services , particularly drainage system through the general network whose rate has reached only 44.7%, and the downward rate of information technology in camps and county side.

Factor analysis results showed that the factors that affect demography and house characteristics are five: demographic factor, house charactatistes with 41%, services with 24%, house style with 8%, house ownership with 4.8% and utilities with 3.7%.

---

The study recommended the importance of supporting the population steadfastness and setting up house projects according to future needs of population estimated at 40,000 housing units.

It further recommended provision of required services, encouragement of vertical-horizontal expansion , and the employment of modern technology in population and house studies.

**The Islamic university – Gaza  
Higher studies deanship faculty of arts  
Geography department**



**Bethlehem governorate:  
A studying population structure and housing characteristics**

**Prepared by :  
Moeen Hassan Ahmed Jasser**

**Supervised by:  
Dr. RaedA. Salha**

This study is a complementary requirement of master degree in Geography –  
faculty of arts - Islamic university gaze

**2011**