



الجامعة الإسلامية - غزة
عمادة الدراسات العليا
كلية التربية
قسم أصول التربية / الإدارة التربوية

دور مديري المدارس الثانوية بمحافظة غزة في الحد من الصراعات الحزبية وسبل تفعيله

إعداد الطالب
فواز زياد طالب دغمش

إشراف
الدكتور / عليان عبد الله الحولي

قدم هذا البحث استكمالاً لمتطلبات الحصول على درجة الماجستير
في أصول التربية / الإدارة التربوية

1430هـ - 2009م



هاتف داخلي: 1150

عمادة الدراسات العليا

الرقم: ج س غ/35
Ref
2009/08/09
التاريخ: Date.....

نتيجة الحكم على أطروحة ماجستير

بناءً على موافقة عمادة الدراسات العليا بالجامعة الإسلامية بغزة على تشكيل لجنة الحكم على أطروحة الباحث/ فواز زياد طالب دغمش لنيل درجة الماجستير في كلية التربية / قسم أصول التربية/ الإدارة التربوية وموضوعها:

"دور مديري المدارس الثانوية بمحافظة غزة في الحد من الصراعات الحزبية وسبل تفعيله"

وبعد المناقشة العلنية التي تمت اليوم الأربعاء 20 شعبان 1430هـ، الموافق 2009/08/12م الساعة العاشرة صباحاً، اجتمعت لجنة الحكم على الأطروحة والمكونة من:

د. عليان الحولي	مشرفاً ورئيساً	
د. وليد شبير	مناقشاً داخلياً	
د. فايز شلدان	مناقشاً داخلياً	

وبعد المداولة أوصت اللجنة بمنح الباحث درجة الماجستير في كلية التربية / قسم أصول التربية - الإدارة التربوية. واللجنة إذ تمنحه هذه الدرجة فإنها توصيه بتقوى الله ولزوم طاعته وأن يسخر علمه في خدمة دينه ووطنه.

والله ولي التوفيق ،،،

عميد الدراسات العليا

د. زياد إبراهيم مقداد

بِسْمِ اللَّهِ الرَّحْمَنِ الرَّحِيمِ

{ إِنَّ هَذِهِ أُمَّتُكُمْ أُمَّةً وَاحِدَةً

وَأَنَا رَبُّكُمْ فَاعْبُدُونِ }

صدق الله العظيم

(الأنبياء: 92)



بِسْمِ اللَّهِ الرَّحْمَنِ الرَّحِيمِ

إهداء

إلى أعز الناس على قلبي : والديَّ الكريمين

إلى : إخواني , وأخواتي المخلصين

إلى شريكة حياتي : زوجتي الوفية

إلى ابنتي الحبيبة الغالية : "آلاء"

إلى : أصدقائي , وزملائي

إليهم جميعاً أهدي هذا الجهد المتواضع؛

لما ساهموا به من عطاء

وتشجيع.



بِسْمِ اللَّهِ الرَّحْمَنِ الرَّحِيمِ
بِسْمِ اللَّهِ الرَّحْمَنِ الرَّحِيمِ

.....
(9) { } :
(4811) .{ } :

/

/

والله وليُّ التوفيق

الباحث / فواز زياد دغمش



أولاً / فهرس الموضوعات :

رقم الصفحة	الموضوع
أ	من هدي القرآن الكريم
ب	الإهداء
ج	شكر وتقدير
د - ز	فهرس الموضوعات
ز	فهرس الأشكال
ز-ك	فهرس الجداول
ل	فهرس الملاحق
م-ن	ملخص باللغة العربية
س - ف	ملخص باللغة الإنجليزية
8-1	الفصل الأول / الإطار العام للدراسة
4-2	مقدمة
5	مشكلة الدراسة وأسئلتها
6-5	فروض الدراسة
6	أهداف الدراسة
7-6	أهمية الدراسة
7	حدود الدراسة
8-7	مصطلحات الدراسة
96 - 9	الفصل الثاني / الإطار النظري
49 - 9	المبحث الأول / مدير المدرسة الثانوية
10	تمهيد
12-10	أولاً / الإدارة المدرسية
11-10	مفهوم الإدارة المدرسية
12-11	عناصر الإدارة المدرسية
30-12	ثانياً / مدير المدرسة
12	مفهوم مدير المدرسة
13-12	وظيفة مدير المدرسة قديماً وحديثاً
14-13	أهمية مدير المدرسة
17-15	أهداف مدير المدرسة
19-17	أخلاقيات ومبادئ مهنة مدير المدرسة
21-20	صفات مدير المدرسة

رقم الصفحة	الموضوع
22-21	صعوبات تواجه مدير المدرسة
23-22	العوامل التي تؤثر في وظيفة وواجبات مدير المدرسة
27-23	المهارات القيادية لمدير المدرسة
30-28	أنماط مديري المدارس
49-31	ثالثاً / مدير المدرسة الثانوية
32-31	نبذة عن تطور إدارة المدرسة الثانوية في فلسطين
33-32	أهمية المدرسة الثانوية
35-33	المؤسسات ذات العلاقة بإدارة المدرسة الثانوية
40-36	المهام الإدارية لمدير المدرسة الثانوية
43-40	المهام الفنية التربوية لمدير المدرسة الثانوية
44-43	المهام الإنسانية لمدير المدرسة الثانوية
46-44	المهام المجتمعية لمدير المدرسة الثانوية
92-47	المبحث الثاني / الصراعات الحزبية
63-47	أولاً / الصراع
53-48	مفهوم الصراع
51-49	علاقة مفهوم الصراع ببعض المفاهيم الأخرى
53-51	النظريات والمداخل المفسرة لوجود الصراع
54-53	أسباب الصراع
55-54	مستويات الصراع
56	أنواع الصراع
58-56	مراحل الصراع
60-58	نتائج الصراع
63-60	حل الصراع (نموذج Holton)
69-64	ثانياً / الحزب السياسي
64	تمهيد
65-64	مفهوم الحزب السياسي
65	مقومات الحزب السياسي
66-65	لمحة تاريخية عن نشأة الحزب السياسي
69-66	أدوار الأحزاب السياسية
92-70	ثالثاً / الصراعات الحزبية
70	تمهيد
71-70	مفهوم الصراعات الحزبية
75-71	أهم القوى والأحزاب الفلسطينية الفاعلة



رقم الصفحة	الموضوع
75	أشكال الصراعات الحزبية
81-76	أسباب الصراعات الحزبية
85-81	النتائج السلبية للصراعات الحزبية على المجتمع
86-85	موقف الإسلام من الصراعات الحزبية
92-86	سبل مواجهة الصراعات الحزبية
123-93	الفصل الثالث / الدراسات السابقة
94	تمهيد
106-94	أولاً / الدراسات العربية
113-107	ثانياً / الدراسات الأجنبية
119-114	ثالثاً / التعليق على الدراسات السابقة
141-120	الفصل الرابع / إجراءات الدراسة
121	تمهيد
122-121	منهج الدراسة
122	مجتمع الدراسة
123-122	عينة الدراسة
1-124	أدوات الدراسة
125-124	خطوات بناء الاستبانة الأولى: (درجة توافر الصراع الحزبي)
130-125	صدق الاستبانة الأولى
131-130	ثبات الاستبانة الأولى
134-132	خطوات بناء الاستبانة الثانية: (دور مديري المدارس الثانوية)
139-134	صدق الاستبانة الثانية
140-139	ثبات الاستبانة الثانية
141	الأساليب الإحصائية المستخدمة
208-142	الفصل الخامس / نتائج الدراسة ومناقشتها
143	تمهيد
157-143	النتائج المتعلقة بالإجابة على السؤال الأول ومناقشتها
164-158	النتائج المتعلقة بالإجابة على السؤال الثاني ومناقشتها
180-165	النتائج المتعلقة بالإجابة على السؤال الثالث ومناقشتها
188-181	النتائج المتعلقة بالإجابة على السؤال الرابع ومناقشتها
208-189	نتائج السؤال الخامس ومناقشتها (التصور المقترح)

رقم الصفحة	الموضوع
209	التوصيات المقترحات
219-210	المراجع والمصادر
248-220	الملاحق

ثانياً / قائمة الأشكال:

الصفحة	الموضوع	رقم الشكل
19	مبادئ مهنة مدير المدرسة	1
22	الصعوبات التي تواجه مدير المدرسة	2
35	المؤسسات ذات العلاقة بإدارة المدرسة الثانوية	3
46	مهام مدير المدرسة	4
51	علاقة مفهوم الصراع ببعض المفاهيم الأخرى	5
53	المدخل والنظريات المفسرة للصراع	6
55	مستويات الصراع	7
57	مراحل عملية الصراع	8
62	خطوات مرحلة (تحديد الصراع) ضمن نموذج هولتون	9
65	مقومات الحزب السياسي	10
92	المؤسسات التي تواجه الصراعات الحزبية.	11
208	علاقة المدرسة بالبيئة المحيطة في مواجهة الصراعات	12

ثالثاً / قائمة الجداول:

رقم الصفحة	الموضوع	رقم الجدول
84	الخسائر البشرية الناتجة عن الصراعات الحزبية.	1
122	توزيع مجتمع الدراسة حسب الجنس والمديرية.	2
123	توزيع أفراد العينة حسب متغيرات الدراسة.	3
124	عدد فقرات الاستبانة الأولى قبل التعديل وبعد التعديل.	4
125	مدرج ليكرت المستخدم في الاستبانة الأولى.	5
126	معامل ارتباط كل فقرة من فقرات المحور الأول مع الدرجة الكلية للمحور.	6
127	معامل ارتباط كل فقرة من فقرات المحور الثاني مع الدرجة الكلية للمحور.	7
128	.	8
129	.	9

رقم الصفحة		رقم الجدول
128		10
131		11
131		12
132		13
133		14
135-134		15
136-135		16
137		17
138		18
139		19
140		20
140		21
143		22
144		23
144		24

رقم الصفحة		رقم الجدول
146		25
146		26
147		27
147		28
148		29
150		30
153-152		31
154		32
156		33
158		34
161		35

رقم الصفحة		رقم الجدول
162		36
162		37
163		38
163		39
165		40
166	()	41
166		42
167		43
168		44
168		45
169		46
170		47
172-171		48
175-174		49
177-176		50

رقم الصفحة		رقم الجدول
180-179		51
181		52
183		53
184		54
185		55
186		56
186		57
187		58
188		59
189		60
190		61
191-190		62
191		63

رابعاً / قائمة الملاحق:

رقم الصفحة	الموضوع	رقم الملحق
221		1
226-222		2
227		3
231-228		4
239-232		5
246-240		6
247		7
248		8



ملخص الدراسة

() :

() :

(3425)

(%10)

(343)

:

(42)

(55)

one way anova

T.Test

.scheffe

:

-1

()

(%63.68)

(0.01)

-2

(0.01)

-3



-4

(%73.49)

-5

-6

(0.05)

-7

(5)

(10-6)

(5)

-8

:

-1

-2

-3

-4

-5

-6

-7



Abstract

Role of Secondary Schools' principals in Gaza Governorates in Controlling Factional Conflict, and Means of Effecting that Role

The study aimed at assessing the level of the factional conflict in the secondary schools in Gaza governorates, and the extent to which the teachers' assessment of the level of its prevalence in schools was affected by the gender of the school (for boys or girls), and /or the area in which the school was situated. The study also aimed at discerning the role of principals of secondary schools in controlling the factional conflict.

It has revealed how the study variables (gender, educational qualifications, years spent in service, educational area) affect teachers' assessment of the principals' roles in controlling these conflicts.

To answer the questions of the study, the researcher used an analytic, descriptive approach to match its procedures, the nature of its steps and its goals.

The community of the study consisted of all the teachers of the secondary schools (3425 male and female teachers), while the sample of the study consisted of 343 male and female teachers, that is to say that the sample consisted of 10 per cent of the total number of the community of the study.

In order to verify the presumptions of the study, the researcher used two questionnaires prepared by him. The first was a questionnaire to study the level of conflict that existed. It consisted of four pivots with 42 clauses. The second questionnaire was designed to examine the role of the schools' principals in controlling the factional conflicts. And it consisted of four pivots with 55 clauses.

The researcher used multiplication, arithmetical mean, percentage, T test, the one-way anova and the scheffe test to find out the results and analyse them.

The researcher has come to the following results:

(1-) the average percentage of the level of existence of factional conflict between students in secondary schools reached (63.68%), which is a middle level according to Leekart pentagon measure.

(2-) There are differences with statistic denotation at the level of (0.01) between the average individual assessments of the study on the existence of factional conflict at secondary schools. These differences are attributed to the gender of schools.

(3-) there are differences with statistic signs at the level of (0.01) between the average of the individual assessments of the study. The existence of factional conflict at secondary schools is attributed to regional and educational varieties in the following pivots:



Firstly: (the exchanged physical attacks), secondly: (the verbal exchanges), thirdly: (the reciprocated sabotaging of activities). This appears also in the total level of the questionnaire, the differences in the three pivots between the Northern Administration and Central Administration in the Gaza Strip were in favour of the latter one. While the differences in the first pivot between the Administration of Central Gaza and the Administration of Eastern Gaza were in favour of the central Administration. However, in the fourth pivot (extremism and ideological seclusion), differences were not found in the teachers' assessments, in spite of the difference of the educational areas.

(4-) the average percentage of the schools' principal commitment to control the factional conflict equals (%73.49, which is a good percentage according to Leekart pentagon graph.

(5-) there are no differences on average – with statistic denotation – between the assessments of the sample of the study, regarding the role of secondary schools' principals in controlling factional conflict, attributed to gender of the sample.

(6-) there are no differences on average – with statistic denotation – between the assessments of the sample of the study, regarding the role of secondary schools' principals in controlling factional conflict, attributed to the regional varieties.

(7-) there are differences on average – with statistic denotation – between assessments of the sample of the study, regarding the role of secondary schools' principals in controlling factional conflict, attributed to the years spent in services. And this appears in the second and third pivots. It also appears in the overall result. But the differences between the second pivot and the third pivot between the people with less than 5 years in service and the people with 6-10 years in service were in favour of the former group. However, there are no differences in the first and second pivots to be attributed to the years of service.

(-8) there are no differences on average – with statistic denotation – between the assessments of the sample of the study, regarding the role of secondary schools' principals in controlling factional conflicts, attributed to the educational qualifications.

Recommendations of the study

(1-) The Ministry of Education Ministry should provide school masters with the needed authority to support them in carrying out their duty to confront the factional conflict, and should also provide them with protection and legal cover.

(2-) The Ministry of Education should establish rules that forbid using schools for factional propagandas, and that prevent these conflicts from being transferred to schools.



(3-) Schools' principals and teachers should stay away from political or factional arguments at schools.

(4-) Schools' principals should encourage students to have dialogues and to socialise with the others.

(5-) School principals should employ all the human resources and inside schools and outside them to confront the factional conflicts.

(6-) Political factions should be urged to enhance the principles of tolerance and fraternity, to cast off animosity and to encourage students to be open-minded about the ideologies of the other factions.

(7-) Contacts and coordination between parents and school administrations are a necessity.



الفصل الأول

الإطار العام للدراسة

المقدمة

مشكلة الدراسة وأسئلتها

فروض الدراسة

أهداف الدراسة

أهمية الدراسة

حدود الدراسة

مصطلحات الدراسة

:

.(185 :1992).

"

.(56:1999) ."

"

.(129 :1996). "

"

.(216 :2000 -)"

.(43:2007 -) .

.

(897)
(17-14)

2008

(281)

.(2008 :

)

(2004)

(2002)

(2000)

(2008)

"

():
(:):
. () :

: -:
 : (-1
 (-2
 () (-3
) (-4
)
 .((-5

: (-1
 (0.05 ≥ α)
 (-2
 (0.05 ≥ α)
 (-3
 (0.05 ≥ α)
 (-4
 (0.05 ≥ α)

$(0.05 \geq \alpha)$

(-5

$(0.05 \geq \alpha)$

(-6

:

(-1

(-2

.()

(-3

(-4

.()

(-5

:

:

-1

-2

-3

-4

-5

:

:

:

:

. 2008-2007

(117)

:

2009

2009

. 2009

:

(3425)

. 2008-2007

:

:

(-1)

.(1997

)

() : (-2)
.(12-11) :

.()
: (-3)
365
12 6 45

.(1 :1997) .
: (-4)
": : (2005) -

.(192:2005) .
: (-5)
": (2000) -

"
.(195:2000)
: (-6)
:

الفصل الثاني الإطار النظري

المبحث الأول:	مدير المدرسة الثانوية ويشمل:
	- مفهوم الإدارة المدرسية.
	- مفهوم مدير المدرسة.
	- مدير المدرسة الثانوية ومهامه.
المبحث الثاني:	الصراعات الحزبية ويشمل:
	- الصراع.
	- الحزب السياسي .
	- الصراعات الحزبية.

:

: /

.(76:2007)"

" : (2006)

.(23 :2006) . "

" : (2001)

(

() :

.(99: 2001) . "

" : (2008)

.(27:2008)"

": (2008)

.(141:2008).

" : (2002)

. (39 :2002)."

" : (2005)

.(27 :2005)."

:

-1

)

-2

(

)

-3

(

-4

-5

:

:(

)

()

:

: /

:()

" : (2000)

.(365 :2000)."

" :

) "

.(1997

:

.

:

: (2005)

"

.(37:2005). ():

()

.

:

"

.(89:2001) ."

:

(2005)

-1

.(107 :2005).

-2

(2002)

:

(- -)

-1

-2

-3

.

-4

.(39 :2002).

" "

.

.

.(26 :2005).

:

:

.(141 :2001).

" (2006)

.(27:2006)."

:

-1

-2

-3

.(62 :2001).

-4

:

(2003)

:

-1

:

-2

: -3

: -4

.(9: 2003)

(2000)

:

-1

-2

-3

-4

.(36:2000)

:

(2005)

-1

-2

-3

.(31: 2005)

(2001)

.(183: 2001)

() (2001)

(2005)

(2000)

(2001)

:

:

(2001)

-1

-2

-3

-4

.(21:2001).

:

(2002)

-1

-2

-3

.(31 :2002).

:

(2005)

-1

-2

-3

-4

-5

-6

.(31:2005).

(2006)

-1

-2

-3

-4

-5

.(50:2006).

-1

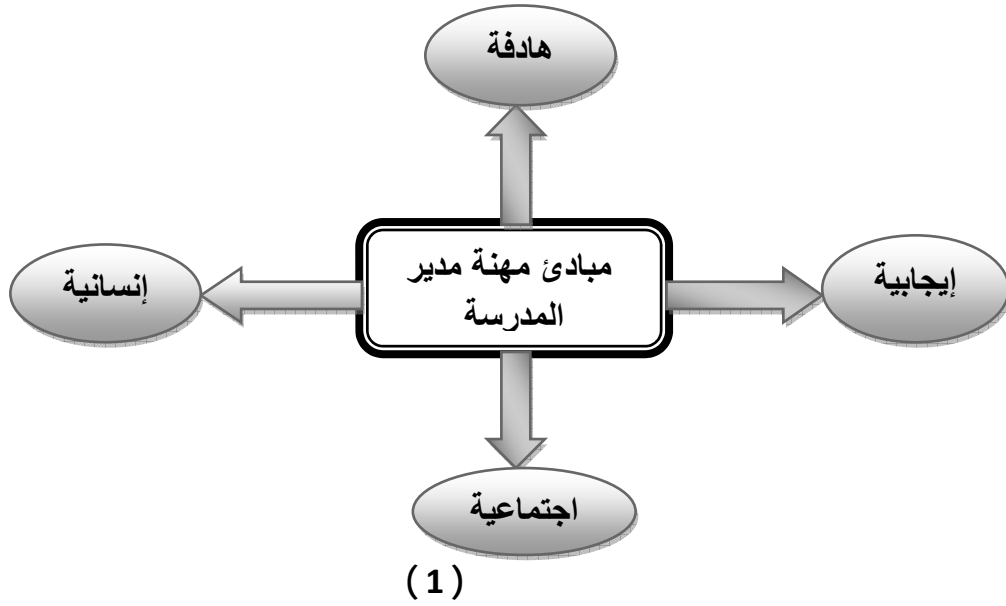
-2

-3

/

: /
:
(306:1993).
:
/

(1) (306:1993).
(1991).



(1)

:
"

(2005)

":

(68:2005). "

: (2001) -1
 . -2
 . -3
 (112 :2001) . -4

) : (2002)

.(50 :2002) .(

: (2005)

. -1
 . -2
 . -3
 .(44:2005) . -4

(2001)

":

.(49:2001) ."

:

-1
 -2
 (2005)
 ()
 ()
 ()

)

(

:

:

:

/

:

/

-1

-2

-3

-4

:

/

.(28:2001) .

-1

:

/

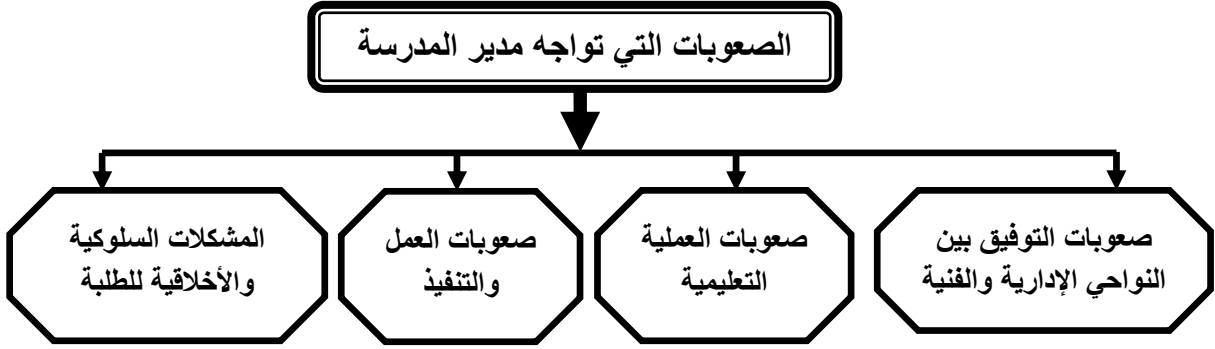
-1

.(46 :2005).

-2

(2004)

(2)



(2)

(2)

:

:(2003)

:/

:/

:/

.(189 :2003).

:

(2005)

-1

-2

-3

-4

-5

-6

.(115:2005)

:

-1

-2

:

-:

:() -2 :() -1

: -4 : -3

:(Individualistic Skills) () /

(2002)

.(43 2002)

" :

(2002)

.(170:2002)"

:

(2000)

"

.(384:2000)

:

(2001)

:

(-1

(-2

(-3

(-4

(-4

.(91:2001)

(-5

(2001)

)

(

:(Technical Skills) ()

/

.(74: 2000) .

.(201 :2000)

(2006)

: (2005)

.(92:2005) .

: (2000)

"

.(295-285 :2000) ."

: (2005)

(-1)

(-2)

(-3)

(-4)

(-5)

(-6)

.(75:2005) . (-7)

:(Human Skills).

/
"

:

.(74 :2000) ."

" (2001)

.(93:2001) ."

" (2001)

.(27:2001) ."

.(94:2001) ."

:(Conceptual Skills) () /

.(73 :2000).

.(31:2002)

.(94:2002) .

": (2001)

"

.(29 :2001)

"

" (2002)

"

.(45:2002)

()

.(66:2005)."

" (2005)

:

:
:

.() -2.() -1
 .() -3
 :(Authoritarian)() /

.(121 :2005) .

:

(2001)

.(24:2001) .

" (2005)

.(121 :2005) ."

:

(2001)

.(125:2001) .

" :

(2007)

. (95 :2007) ."

(-1)

(-2)

(-3)

:(Democratic) /

.(26:2001) .

:

(-1

.(97:2007) .

(-2

.(123:2005) .

.(309 :1991) . (-3

.(27:2003) . (-4

:

-1

-2

:(Laissez-Fair-Free):

/

.(311:1991) .

:

-1

.(124:2005) .

-2

.(25 :2003) .

-3

: /
:

:

.(59:2003)).

:
. (28-27:2000)).

(1324) 1947
. (117:2003)).

(15)

(13697)

(%14)

.(109 : 2000)

.(187 :2003).

.(258:2003).

2000 (1351) 1994 (1029)
 (281:2001) .
 (117) 2008 - 2007
 .(23:2008).

:

(-1
 (-2
 (-3

:

"

(2001)

-1

-2

-3

-4

-5

.(10-9 :2001)

: /

: /

.(242:2008)

: /

.(232 :2008).

: /

(2002)

(%80. -4)

.(33 :200).

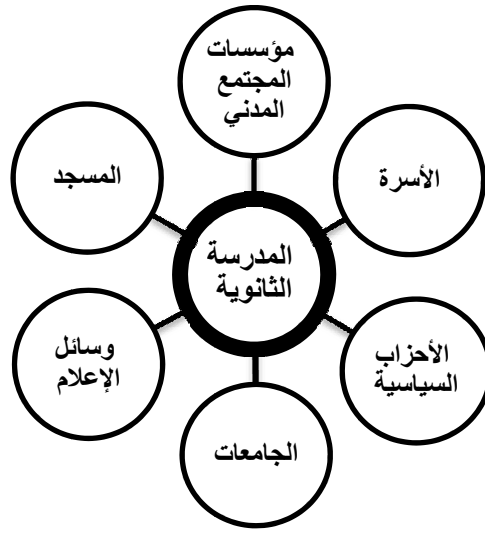
: /

.(118 :2008).

:

/

(3)



(3)

(3)

:

:

():

:

-4 .

-3 .()

-2 .

-1

:

/

:

-1

-2

-3

:

-1

:

(2001)

-1

-2

-3

.(116:2001).

(2001)

(2005)

:

-1

.(91:2005).

-2

(2002)

.(146 :2002).

(2004)

-1

-2

.(166:2004).

:

.(50:2005)."

(2001)

(1)

.(122: 2001).

(2)

.

:

-2

:

:

-

(paper work)

.(75:2000)

(1998)

%37

.(60 :1998)

:

-

:

.(93:2005)

-1

.(102 :2005)

.

:

-3

" :

(2005)

.(93: 2005)"

:() /

:

-2 .

-1

" (1994)

.(42:1994)"

:

(2000)

-1

-2

-3

-4

-5

.(388:2000).

-6

:

:

-

:

:

✓

-1

-2

.(42:1994).

.(389:2000).

-3

.(165:2004).

-4

-5

.(42:1994).

-6

.(398:2000)

-7

.(166 :2002).

.(101: 2005).

-8

:

✓

-1

" (Car banter ,2001,31)) . (389:2000).

" (2002)

.(166 :2002)."

-2

.(340:1991)

-3

.(134 :2005).

: /

: (2005)

-1

-2

-3

.(125:2005).

-4

:

(2000)

-1

-2

-3

-4

-5

.(126-125 :2000)

" (2000)

.(390 :2000).

" (2005)

.(101 :2005)."

()

: /

:

:(2001)

-1

-2

-3

-4

.(179-168:2001)

:

(2000)

-1

-2

-3

-4

:

-5

-6

.(394-393 :2000)

(2006)

.(1256:200)

" (1991)

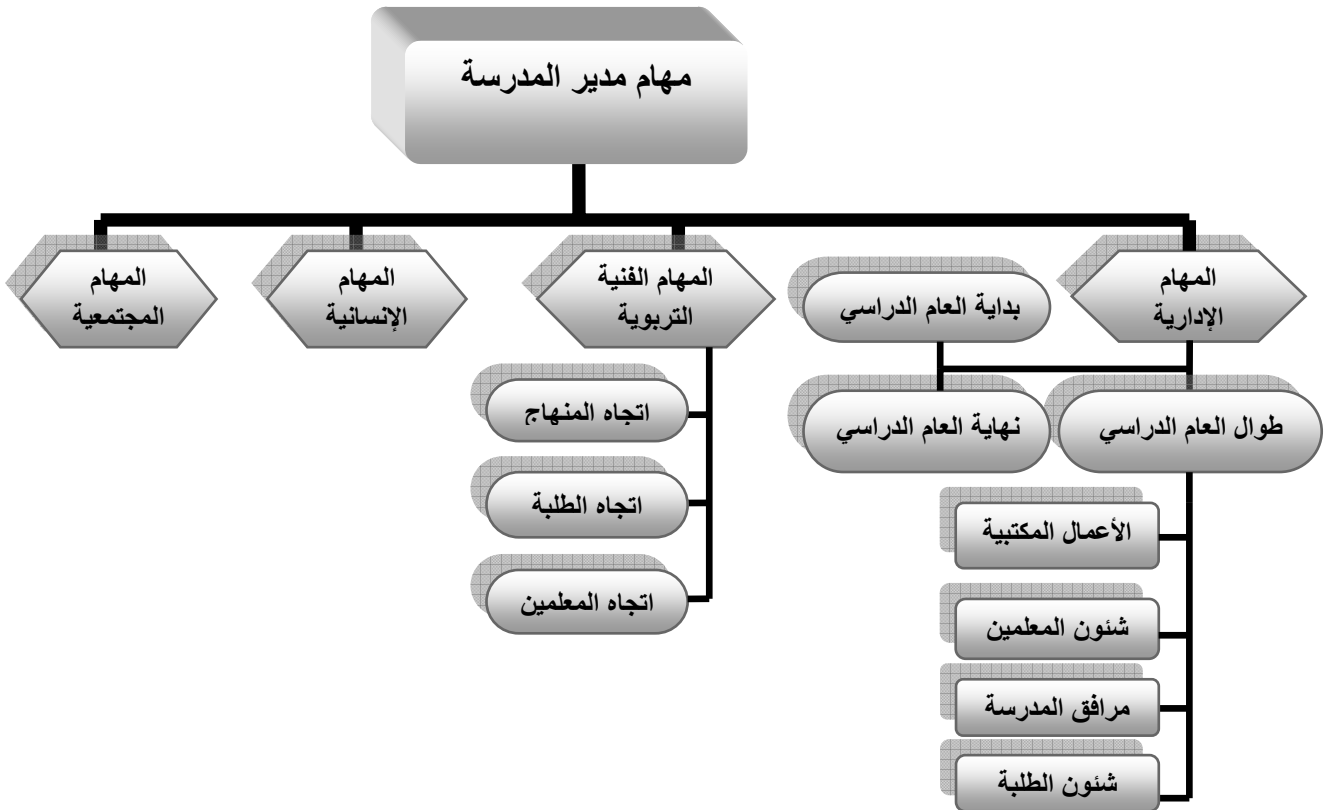
:

.(349-337 :1991) ."

(2005)

.(119 :2008) .

(4)



(4)

(4)

:

Conflict : /

"

.(216:2004)."

.(216:2004).

.(2008).

:

:

(Conflicts)

"

"

.(41:2006)

:

"

(-1)

"

.(2009)."

"

(Hones,2006)

(-2)

.(178: 2006 Hones)."

(-3)

.(38 :1997).

"

"

(-4)

.(37:1991).

"

(-5)

.(2008)."

"

(2007)

(-6)

.(22:2007)

: -8

.(42 :1997) .

: -9

.()

<http://www.aljazeera.net/NR/exeres/9085D544-2D2D-475C-AC8C-6A6BA339F148.htm> (2009-7-15).

.(2009) .

: -10

.(48 :1997) .

(1997)

(5)

(1997)



(5)

.(49:1997)

:

" "

:(1997)

:

/

:

:

-1

.

:

-2

:

:

(-)

" "

.(56-53 :1997) .

: (-)

"

"

"

"

: (-)

"

"

" "

: (-)

: /

: /

.

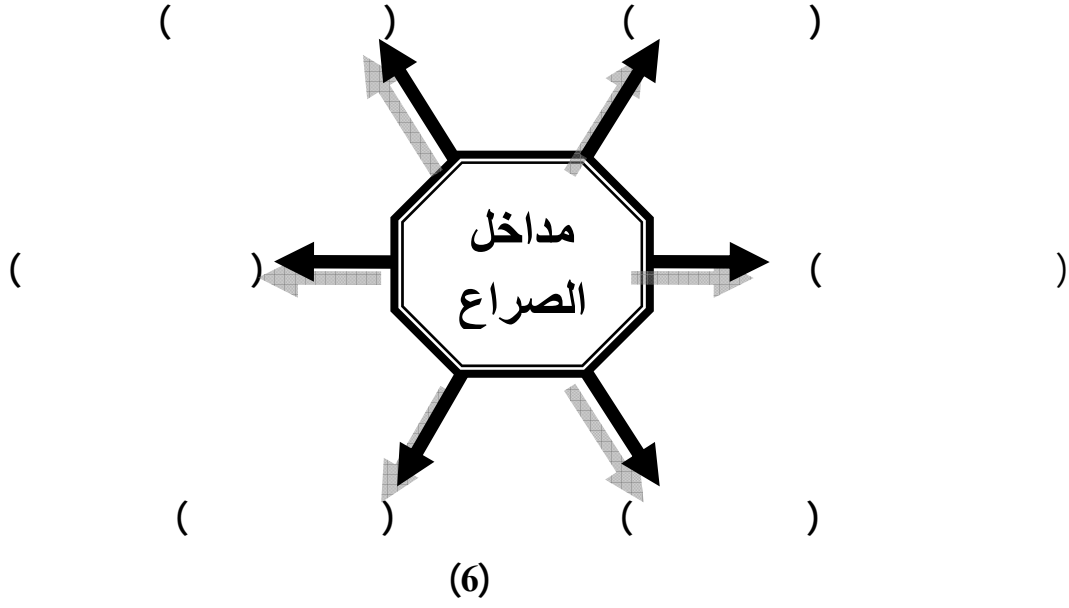
: /

: /

. (61 :1997).

: /

(6) (2006)



(6)

:

:

-1

-2

-3

-4

-5

(2008) :

-6

(Hones,2006)

-1

-2

-3

-4

-5

.(Hones,2006,184).

(1997)

-1

-2

-3

-4

-5

.(73-70:1997). "

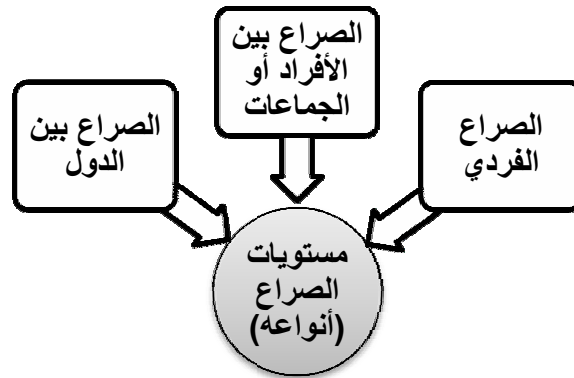
.(68: 2006).

(68:2006) .

.(68: 2006) ."

.(69:1997) .

(7)



(7)

(7)

:

: (1997)

: /

:

: /

: /

()

:

:

: -1

.(74-73:1997) .

-2

:

-3

:()

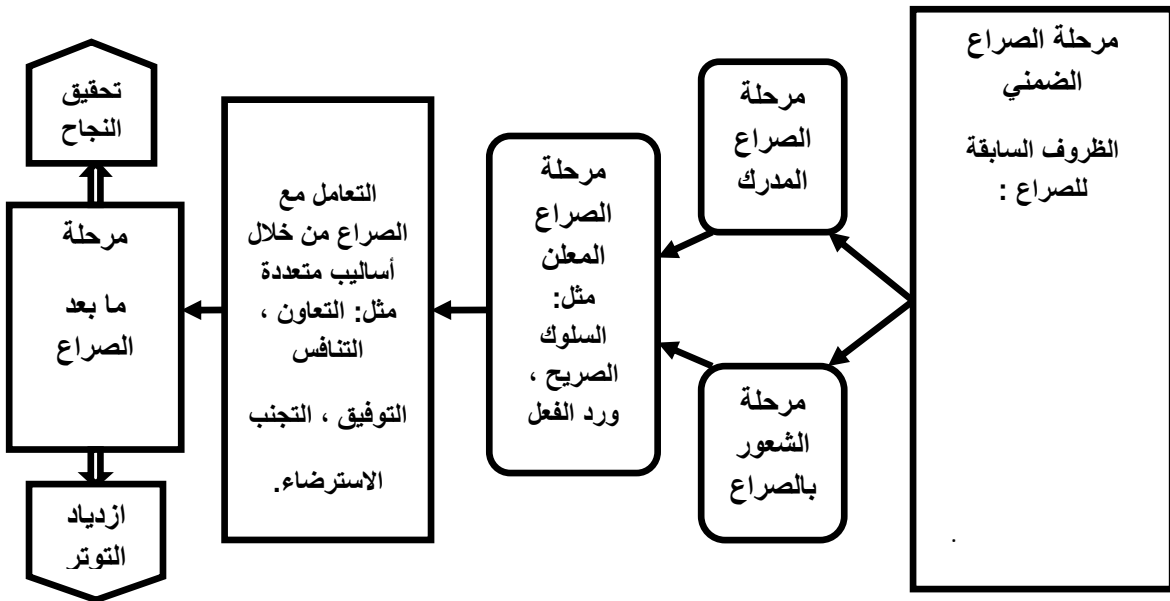
-4

:()

-5

:

(8) . (2006 :67-68))



(8)

(2006 :64))

.

:

.

:

/

(2004)

:

-1

-2

-3

-4

-5

.

:

.(221:2004).

-6

”

”

. : /
 : (Hones,2006)
 . -1
 . -2
 . -3
 .(Hones,2006,196). -4
 : (2004)
 . -1
 . -2
 . -3
 . -4
 . -5
 .(220:2004) -6
 "
 .(2008) ."

:

-1

-2

-3

:

"

Fisher, Ury

.(159 :2005).

Holton

:Holton

Holton

-1

-2

-3

/

-1

-2

-3

-4

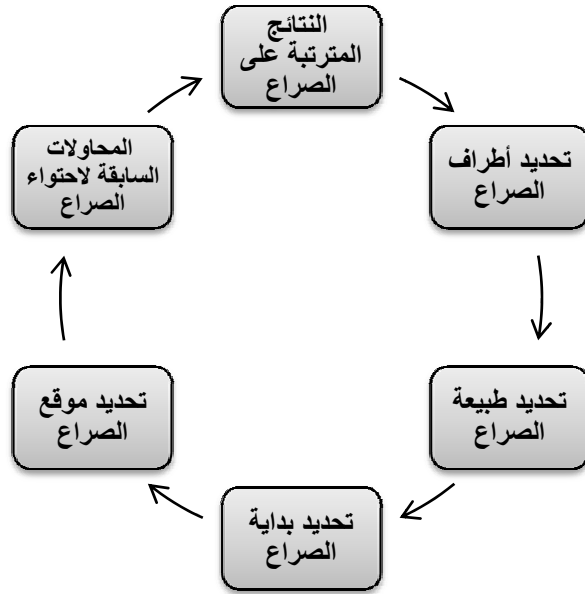
-5

-6

(160 :2005) .

Holton ()

. (9)



(9)

Holton

(9)

: /

: -1

: -2

: -3

: -4

.(162-161 :2005) .

: -5

: -6

: /

: -1

: (-

(-

(-

: -2

.(163 :2005) .

: /
:

"

.(39:1997).

:

:

(Partie)

()

(Party)

.(40:1997).(Partir)

:

"

.(2009)."

" (1993)

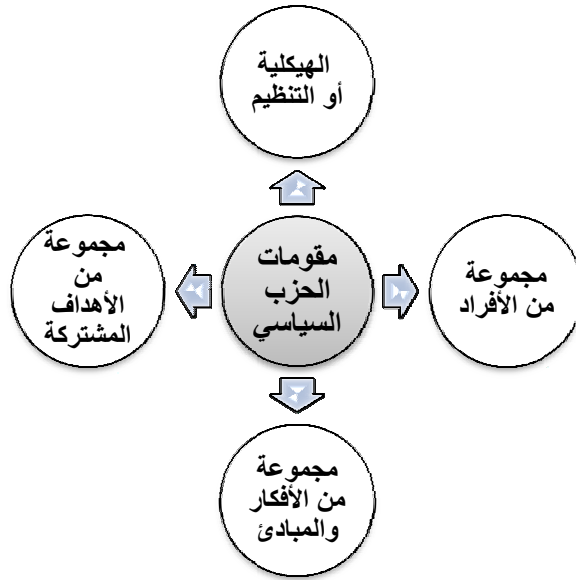
.(2:1993). "

"

.(412: 2004).

- 1
- 2
- 3
- 4

(10)



(10)

(10)

:

:

(. 1997 :43)

1850

" "

()

.(2007)

:()

. (411: 2004)

" (1997)

:

-1

.(52:1997)

-1

:

" (2004)

.(411: 2004) "

: (2006) -1

. -2

. -3

. -4

. -5

.(119:2006).

: -1

: -2

: -3

: -4

: -5

: -6

.(2009)

: (2004)

-1

-2

-3

.(412 :2004)

(1997)

.(56 :1997)

:

: ()

:

(2004)

: -1

: -2

:

-3

.(119-114 :2004).

-4

"

(2006)

.(14:2006). "

"(1997)

.(52:1997).

: /
:

.(199 :2008) .

(.) :
" :

<http://www.aljazeera.net/NR/exeres/9085D544-2D2D-475C-AC8C-6A6BA339F148.htm>(2009-7-15)

" : (Hones,2006)

.(Hones , 2006 :178)."

:

(-) : -1

-2

-3

-4

:

:

:

/

:

:

-

-1

:

1965

، ومنذ عام 1968م أصبحت هي التنظيم الأهم في

" "

منظمة التحرير الفلسطينية ،

:

1968

1980

1971

:

-1
-2
-3
-4
-5
-6
-7

.(384:2003).

:

.(2005).

:

1968 1974 " "

:

1988

.(2005)

:

-2

:

1967

:

.(2005) .

:

/

:

-1

:

1980

.(273:2008) .

:

.(420:2003) .

1968

:

.

.(421: 2003) .

:

-

-2

1987

:

(35:1997).

()

:

:

-1

-2

-3

(35 :1997).

-4

:

-1

-2

-3

--4

(411: 2003).

-5

:

() 1993

() 1991

2006 /25

(132)

(76)

()

.

:

:

:(Conflict Peacefull): /

):

.(

:(Violent Conflict) /

<http://www.aljazeera.net/NR/exeres/9085D544-2D2D-475C-AC8C-6A6BA339F148.htm>(2009-7-16)

:

-1

-2

-3

-4

:

:

-2 .

-1

-4 .

-3

:

/

2006

(2007)

.

:()

-1

" "

" "

.

:

-2

.

:

-3

.(2007)

:

-4

:

-5

.(2007)

" : (2008)

.(2008)"

:

/

" : (2008)

:

"

-1

-2

-3

-4

-5

.(179:2008)

" : (2007)

.(2007)"

" : (2008)

() :

(التوبة ، آية 31)

.(227:2008)"

" : (2007)

.(2007)

:/

:

:

:

-1

.(227 :2008)

/ -2

: -

"

.(197 :2008)."

: -

.(2007)

: -

.(2007) .

:

: -1

-2

-3

: / -1

: -2

: -3

.(2007)

: (2008)

: -1

(29) ()

: -2

.(229-225 :2008)

: -3

: -4

.(229-225 :2008) .

)

(

:

:

-2 .

-1

-3

:

/

(418:2004).

(2008)

:

-1

-2

(السيد، 2008:222-223).

-3

:

/

"

:

(198 :2008)."

وفي استطلاع للرأي

2008/4/8 -2008/3/22

(1500)

:

(%84.6)

(%18.8)

(%61.3)

(%19.9)

(%71.1)

(%25)

.(www.pwic.org.ps0) (2009-2-20).

:

-1

-2

-3

(2008)

.(208:2008).

:

:

/

:

-1

(426)

(1)

2005

(1)

	2008	2007	2006	2005	
426	4	343	65	14	
2628	20	1900	708	-	

-

.2008 - 2005

: -2

2007

(2007) .

: /

2008/4/8 -2008/3/22

(% 68.1)

(%25)

.(www.pwic.org.ps0) .(2009-2-20)

(%6.9)

(2007) -

:

-1

.

.

.

-2

-3

-4

.

-5

.(43-42:2007 -) .

.

:

-6

-7

.(43-42:2007 -) .

:

-1

.

-2

-3

.

-4

:

" :

.(155:1995) "

}:

:

(103:) {

{ (2 :) . }

: (وَلَا تُكُونُوا كَالَّذِينَ

تَفَرَّقُوا وَآخْتَلَفُوا مِنْ بَعْدِ مَا جَاءَهُمُ الْبَيِّنَاتُ) (105:). { (32-31) . }

":

.(364 :1988) ."

: { وَكَذَلِكَ جَعَلْنَاكُمْ أُمَّةً وَسَطًا

لِتَكُونُوا شُهَدَاءَ عَلَى النَّاسِ وَيَكُونَ الرَّسُولُ عَلَيْكُمْ شَهِيدًا } (البقرة: 143)

: { اذْغ

}. { (125) . }

":

"

.(351:1988) .

"

:

:

.(237:1995) ."

.(42:2002) .

:

.
:
: (2008)
-1
.
.
.(213:2008). "
" -3

: /

:
-1

-2

.(202 :2008) .

-3

.(214:2008) .

:/

:

-1

-2

:

(2008)

-1

-2

-3

.(234-232:2008) .

(2008)

.(215-214 :2008) .

(2008)

.(201:2008) .

)

(

.

:

/

.

.

.

:

(2005) .

.

:

/

.

:

/

:

: -1

:

-

(2000)
(210:2000).

.

-

.

(233 :2008).

-

-

: -2

:

-1

(213:2008).

.

-2

(2004)

-1

-2

-3

-4

-5

.(221:2004).

.(109:2001).

-1

-2

-3

-4

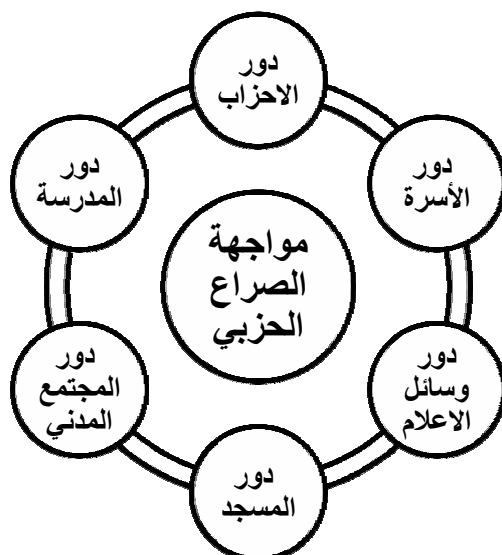
-5

-6

-7

(110:2001).

(11)



(11)

(11)

الفصل الثالث الدراسات السابقة

أولاً / الدراسات العربية.

ثانياً / الدراسات الأجنبية.

ثالثاً / التعقيب الدراسات السابقة.

:

:

:

/

: (2008)

(1)

"

."

(3166)

%10

(317)

(54)

:

"

:

()"

"

() "

"

() "

"

.() "

) : (2008) (2)
" ."
"

(1141)

(802)

(339)

: (62)

.

:

()

:

.

.

: (2007) (3)

"

"

	(4685)	2007
	(120.000)	
(350)	(142)	(160)
		(279)
:	(46)	

:

-1

-2

-3

-4

: (2006) (4)

"

"

"

	(315)		
(60)	(%60)		
		(180)	
		:	
		(%54)	-1
		(%96)	-2
()		(%86)	-3
		(%83)	

	:	(2006)	(5)
			"
			"

	(400)	2005	(1022)
2005 - 2004			(%40)

	:		
		(%52)	-1
			-2

(%36)

-3

" : (2006)

(6)

"

"

(1000)

%75

(375)

(500)

:

(56)

(22)

(17)

(17)

:

:

: (2006) (7)

:
."

(88)

(%20)

:

(%40)

-1

-2

-3

-4

" : (2005) (8)

."

(36)

1424

: (86)

:

-

-

-

-

: (2004) (9)

"

."

(288)

(22)

:

-1

-2

-3

: (2004) (10)

."() "

()

(246)

(134)

(131)

:

-1

(35)

-2

-3

-4

:

-1

:

.()

.%49

%52

-2

: (2004) (11)

"

."

(456)

∴
" " -1
" " -2
" " -3
∴ -1
-2
∴ (2000) (12)
.()
∴

(456)

(21) (41)
∴ (518)

."

": (2000)

(13)

(443)

: (2000)

(14)

:

"

"

(908)

(16)

(1075)

(%7)

(24)

:

-1

-2

()

()

:

-1

-2

-3

"

":

(1996)

(15)

."

:

(360)

:

-1

-2

-3

-4

-5

-6

": (1995) (16)

."

(225)

:

-1

-2

-3

: (1993) (17)

:

."

(50)

(100)

(50)

:

-1

0.99

-2

-3

"

":

(1993)

(-18)

."

()

(20)

(35)

:

(%65.5)

-1

(%43.5)

-2

(%3)

:" /
": (Kantek ,Gezer, 2009) (1)

."

"Conflict in schools: student nurses' conflict management styles'.

(151)

:

:" (Bilgin, 2008) (2)

."

'The Impact of Conflict Resolution Training on Elementary School'.

(4217)

(7) (7) ()

" : (Dorfman, 2007) (3)

."

"A Study of Community, Democracy, and Conflict in Berlin Secondary Schools".

" "

:

-1

(35 -18)

-2

-3

" : (Nevzat , 2007) (4)

."

'Conflict and Management: A Study at Schools of Physical Education and Sport in Turkey".

(42)

(80)

(38)

(70)

):

:

(

-1

-2

" : (KGOMO, 2006) (5)

" " "

"conflict management of woman principals in primary schools in hammansraal , guteng"

" "

(2) " " (2)

.

" : (Michael , 2005) (6)
Conflict management and the prospective principal" "

(70)

(%56) ()

(%26) (%17)

:

-1

(15) -2

): -3

(

(%40) :

(%42)

" : (Barsky 2003) (7)

Conflict in Schools of Social Work

(191) " "

(%27.1) (30) (161)

(3) (17) (20)

:

-1

(%87.4)

(%13.7) ()

(%29.7) -2

.(%18.3)

" : (Castle , Mitchell , 2001) - (8)

." :

"Roles of elementary school principals in Ontario :tasks and tensins"

(12)

) : (5) (7) " "

(:

) : -1

.(

): -2

.(

(Groos , Neal and others , 1995) - (9)

." :

" Role conflicts of schools principals".

(500)

:

-1

-2

-3

." : (Pendharkar , 1993) (10)

" School-Based Conflict Management "

()

(20)

(94)

(25) ()

) :

:

-1

-2

-3

" : (Hashimoto - Abbott , 1992) (11)

."()

"Conflicts in School Restructuring (A Case Study of High School)".

" "

(-)

(%60)

(%20) " "

(7)

:

" : (Roush , 1992) (12)
"Ethnic Conflict in a US High School" . ."

" " " "

.

:

-1

-2

-3

:

-4

:

-5

: /
 :
 . (2000) -1
 (- - -) -2
 .(2006)
 -3
 .(2006)
 -4
 .(2008)
 -5
 .(2006)
 -6
 .(2005)
) : -7
 .(2004) (-8
 .(2004)
 /
 : /
 -1
 (2000)
 (2004)

(2008)

-2

(2005) (2006) (2006) (2007) (2006) (2006)

(2008) (2004)

(-)

(1993) (2000) (1993)

-3

(Groos,1995) (Barsky,2003) (Hashimoto,1992)

-4

(kgomo ,2006) (Nevzat ,2007)

-5

(Gezer ,2009) (Pendharkar,1993) (Bilgin ,2008)

-6

(Dorfman,2007) (Roush,1992)

:

:

/

-1

(2008)

-2

(2006) (2007) (2006)

(2006) (2006) (2006)

(1993) (2004) (2004) (2005)

(Roush ,1992) -3

(Hashimoto ,1992) (Dorfman,2007)

/

-1

(2000) :

(Nevzat ,2007) (Gezer ,2009) (2000)

. (Barsky ,2003)

-2

(2004)

(Michael ,2005) (Bilgin ,2008)

. (KGOMO ,2006)

-3

/

(1993) (2000)

:

(2006) (2006) (2008)

(2000) (2004) (2004) (2004)
.(2000)

(1993) (2005) (2006) :

(1993)
.(2006) (2007)

(Bilgin,2008) (Hashimoto , 1992) :
(Pendharkar,1993)
.

: /

(2008) (2008)
(2006) (2006) (2006) (2007)
(2000) (2004) (2006) (2006)
.(Michael , 2005) (Nevzat ,2007) (2000)
(2004)

.

(1993)
(KGOMO ,2006) (Dorfmn ,2007)
(1993) (Michael,2005)
(Gezer,2009)
(Barsky ,2003)
.

: /

(2008)
(2008)

(2007)

(2006)

(Nevzat ,2007)

(KGOMo,2006)

(2005) (2006)

(Michael,2001)

(1993) (2004) (2006)

(Hashimoto ,1992) (Dorfman 2007)

(Bilgin,2008 (2004)

(ssta ,1993)

(2006)

(2000) (2000)

(Gezer 2009)

(1993)

:

-1

-2

-3

-4

-5

() -6

-7

:

-1

-2

الفصل الرابع إجراءات الدراسة

- منهج الدراسة.
- مجتمع الدراسة.
- عينة الدراسة.
- أداة الدراسة الأولى :
 - خطوات بناء الأداة.
 - صدق الأداة.
 - ثبات الأداة.
- أداة الدراسة الثانية:
 - خطوات بناء الأداة.
 - صدق الأداة.
 - ثبات الأداة.
- الإجراءات الميدانية.
- المعالجات الإحصائية.

:

()

:

:/

:

.(83 :2000 -).

.(329 :2000).

:

: -1

(Statistical Package for Social Science)

SPSS

-1 :

/ :

(1913) (3425) 2008-2007
(1512) (%55.8)
(%44.2)
(2)

(2)

2008 - 2007

نسبة التمثيل	المجموع	عدد المعلمين		المجموع	عدد المدارس الثانوية		المديرية
		إناث	ذكور		إناث	ذكور	
%16	547	211	336	19	9	10	شمال غزة
%19.8	680	269	411	23	13	10	غرب غزة
%13.4	460	237	223	17	10	7	شرق غزة
%16.5	567	294	272	19	11	8	الوسطى
%20.6	706	279	427	24	12	12	خان يونس
%13.7	465	222	244	15	8	7	رفح
%100	3425	1512	1913	117	63	54	المجموع
	%100	%44.2	%55.8	100%	%53.9	%46.1	النسبة المنوية

2008-2007

:

-1 :

(45)

2008-2007

: -2

(343)

(%10) 2008-2007

(336)

(7)

(28)

(1)

:

:

(3)

(3)

%29.76	100		%56.25	189	
%43.45	146		%43.75	147	
%22.02	74	+	%100	336	
%4.76	16				
%100	336				
			%16.96	57	
			%19.05	64	
%35.12	118	5	%15.48	52	
%21.73	73	6 - 5	%14.58	49	
%43.15	145	10	%20.83	70	
%100	336		%13.10	44	
			%100	336	

	:	/	
	:	/	
	:		-1
	:		-1
	:		-2
(2)	(60)		-3
			-4
		(17)	-5
			(3)
	(18)		-6
(6)	(15 14 11 9 1):		
	(15 9 7) :		
6 2):	(1)	(3)	
	(1)	(3)	(13 12
	(4)	(15 11 8 7) :	
			(4)

بعد التعديل	قبل التعديل	المحور
10	15	المحور الأول: الاعتداءات البدنية المتبادلة
11	15	المحور الثاني: التراسق اللفظي المتبادل
10	15	المحور الثالث: التخريب المتبادل للأنشطة والفعاليات
11	15	المحور الرابع: التشدد والانغلاق الفكري عن الآخر
42	60	المجموع

(1 2 3 4 5) (42)
)
 (5) (210 -42)
 (5)

1	2	3	4	5	

-7

) :

.(

(42) :

:

(10) :

(11) :

(10) :

(11) :

-8

(4)

-9

(8-7)

:

-2

:

-

(17)

(42)

- :

(45)

(SPSS)

-1 () :

(6)

(6)

" "

مستوى الدلالة	معامل الارتباط	الفقرة	
دالة عند 0.01	0.828	.	1
دالة عند 0.01	0.772		2
دالة عند 0.01	0.521		3
دالة عند 0.01	0.806		4
دالة عند 0.01	0.688	.	5
دالة عند 0.01	0.613	.	6
دالة عند 0.01	0.772	.	7
دالة عند 0.01	0.665	.	8
دالة عند 0.01	0.505	.	9
دالة عند 0.01	0.643	.	10

() (43) = (0.372)

() (43) = (0.288)

(0.01)

()

()

(0.828-0.505)

(0.288)

(43)

(0.05)

() :

-2

(7)

(7)

"

"

مستوى الدلالة	معامل الارتباط	الفقرة	
0.01	0.786	.	1
0.01	0.856		2
0.01	0.718		3
0.01	0.883	.	4
0.01	0.896	.	5
0.01	0.819	.	6
0.01	0.893	.	7
0.01	0.875	.	8
0.01	0.443	.	9
0.01	0.852	.	10
0.01	0.856		11

(0.372) = (0.01)

(43)

()

(0.288) = (0.05)

(43)

()

(0.01)

() () (0.896-0.443)
(0.228) (43) (0.05)

-3) :
(8) (

(8)

مستوى الدلالة	معامل الارتباط	الفقرة	
دالة عند 0.01	0.693	تكررت حالات التمزيق المتبادل للمجلات الحائطية وصور الشهداء بين الكتل الحزبية المختلفة.	1
دالة عند 0.01	0.731	تنتشر المظاهر الحزبية داخل المدرسة.	2
دالة عند 0.01	0.646	معظم الأنشطة التي تنظمها الكتل الحزبية يغلب عليها الطابع الحزبي.	3
دالة عند 0.01	0.867	يحاول طلبة بعض الكتل الحزبية تشويش وتخريب مهرجانات احتفالية تنظمها كتل حزبية أخرى.	4
دالة عند 0.01	0.852	يغلب التحريض والتشهير ضد الآخر على فعاليات وأنشطة الكتل الحزبية المختلفة.	5
دالة عند 0.01	0.862	يقاطع طلبة بعض الكتل الحزبية الأنشطة والفعاليات التي تنظمها كتل حزبية أخرى.	6
دالة عند 0.01	0.858	يهتم طلاب الكتل الحزبية المختلفة بالمناسبات الحزبية على حساب المناسبات الوطنية العامة.	7
دالة عند 0.01	0.607	يضطر مدير المدرسة لمنع كثير من الفعاليات الحزبية للطلبة خوفاً من وقوع الصدامات بينهم.	8
دالة عند 0.01	0.764	تعاني بعض الكتل من المضايقات المستمرة من الكتل الأخرى.	9
دالة عند 0.01	0.535	لا تنفذ الكتل الحزبية أنشطة مشتركة.	10

() (43) (0.372) = (0.01)

() (43) (0.288) = (0.05)

(0.01)

() () (0.862-0.535)
(0.288) (43) (0.05)

() :

(9).

(9)

"

"

مستوى الدالة	معامل الارتباط	الفقرة	
0.01 دالة عند	0.626	1 يغيب عن طلبه الكتل الحزبية أخلاقيات التعامل مع الآخر.	
0.01 دالة عند	0.593	2 يعاني معظم طلبه الكتل الحزبية من الفهم الديني الخاطئ لأداب الاختلاف.	
0.01 دالة عند	0.692	3 يعتبر الانتماء الحزبي معياراً لاختيار الأصدقاء بين الطلبة.	
0.01 دالة عند	0.751	4 يحاول الطلبة من نفس الحزب الجلوس مع بعضهم فقط.	
0.01 دالة عند	0.638	5 يوجد ضعف في التواصل بين الكتل الحزبية المختلفة.	
0.01 دالة عند	0.865	6 تنتشر ثقافة العداة للآخر بين طلبه الكتل الحزبية .	
0.01 دالة عند	0.824	7 يبالغ طلبه بعض الكتل الحزبية في تقديس قادة أحزابهم.	
0.01 دالة عند	0.794	8 يشيع بين الطلبة انتشار الرموز الحزبية على حساب الرموز الوطنية.	
0.01 دالة عند	0.822	9 يناصر أتباع الكتلة الحزبية زملاءهم من الكتلة نفسها ولو كانوا مخطئين ، ويبرروا لهم أخطاءهم.	
0.01 دالة عند	0.790	10 الولاء والتبعية للحزب لدى كثير من الطلبة أكبر بكثير من الولاء للوطن.	
0.01 دالة عند	0.717	11 ولد الصراع الحزبي لدى الطلبة الانغلاق عن الآخر وعدم تقبله.	

() (43) = (0.372) (0.01)

() (43) = (0.288) (0.05)

(0.01)

() () (0.865 - 0.626)

(0.288) (43) (0.05)

(10)

(10)

المحور الرابع	المحور الثالث	المحور الثاني	المحور الأول	المجموع	محاور الاستبانة
			1	0.707	المحور الأول: الاعتداءات البدنية المتبادلة
		1	0.626	0.947	المحور الثاني: التراشق اللفظي المتبادل
	1	0.801	0.424	0.885	المحور الثالث: التخريب المتبادل للأنشطة والفعاليات
1	0.782	0.764	0.401	0.864	المحور الرابع: التشدد والانغلاق الفكري

(0.372) = (0.01) (43) ()

(0.288) = (0.05) (43) ()

(0.01)

:Reliability -3

: Split-Half method (-)

(11)

(Spearman-Brown)

(11)

المحور	عدد الفقرات	قبل التعديل	بعد التعديل
المحور الأول : الاعترافات البدنية المتبادلة	10	0.753	0.859
المحور الثاني : التراسق اللفظي المتبادل	11	0.886	0.898
المحور الثالث : التخريب المتبادل للأنشطة	10	0.767	0.868
المحور الرابع : التشدد والانغلاق الفكري	11	0.853	0.854
المجموع	42	0.734	0.847

(0.847)

(-) :

(12) :

(12)

معامل ألفا كرونباخ		
0.870	10	:
0.946	11	:
0.911	10	:
0.917	11	:
0.965	42	

(0.965)

: / -1
 : -1
 -2
 (5) (90) -3
 -4
 (17) -5
 (3)
 (35) -6
 (10 2) (19 15 12 10 7):
 20 19 17 16 15 14 12 10 9 3): (13)
 (15 7 2): (28 26 25
 (20 17 16 14 13 12 5 4 3)
 .(20 17 16 15 14 13 10 9): (11 5)
 (13)
 (13)

15	20	
17	30	
11	20	
12	20	
55	90	

(55)

) : " "

(1 2 3 4 5) (

(14)

(275 55)

(14)

" "

1	2	3	4	5	

: -7

(55)

(15)

(17)

(11)

(15)

(12)

-8

(6)

-9

(8-7)

: -2

: -

(17)

(55)

: -

(45)

.(SPSS)

): -1

.(15)

(

(15)

"

"

0.01	0.703		1
0.01	0.596		2
0.01	0.768		3
0.01	0.750		4
0.01	0.646		5
0.01	0.779		6
0.01	0.801		7

0.01	0.714	.	8
0.01	0.656		9
0.01	0.737		10
0.01	0.718	.	11
0.01	0.618		12
0.01	0.773	.	13
0.01	0.688		14
0.01	0.785	.	15

(0.372) = (0.01) (43) ()

(0.288) = (0.05) (43) ()

(0.01)

() () (0.801-0.618)

(0.288) (43) (0.05)

) : -2

.(16) (

(16)

"

"

0.01	0.701	.	1
0.01	0.709		2

0.01	0.738		3
0.01	0.611		4
0.01	0.831		5
0.01	0.754		6
0.01	0.507		7
0.01	0.754		8
0.01	0.732		9
0.01	0.755		10
0.01	0.745		11
0.01	0.671		12
0.01	0.586		13
0.05	0.287		14
0.01	0.727		15
0.01	0.641		16
0.01	0.670		17

(0.372) = (0.01) (43) ()

(0.288) = (0.05) (43) ()

(0.01,0.05)

()

()

(0.831-0.287)

(0.288)

(43)

(0.05)

) :

-3

(17)

(

(17)

"

"

0.01	0.813		1
0.01	0.740		2
0.01	0.744		3
0.01	0.819		4
0.01	0.782		5
0.01	0.842		6
0.01	0.711		7
0.01	0.653		8
0.01	0.803		9
0.01	0.484		10
0.01	0.603		11

(0.372) = (0.01) (43) ()

(0.288) = (0.05) (43) ()

(0.01)

()

()

(0.842-0.484)

(0.288)

(43)

(0.05)

) :

-4

. (18)

(

(18)

"

"

0.01	0.654		1
0.01	0.840		2
0.01	0.492		3
0.01	0.726		4
0.01	0.753		5
0.01	0.610		6
0.01	0.704		7
0.01	0.571		8
0.01	0.752		9
0.01	0.645		10
0.01	0.837		11
0.01	0.823		12

(0.372) = (0.01) (43) ()

(0.288) = (0.05) (43) ()

(0.01)

() () (0.480-0.492)

(0.288) (43) (0.05)

(19)

(19)

المحور الرابع	المحور الثالث	المحور الثاني	المحور الأول	المجموع	المحور
			1	0.938	المحور الأول: دور مدير المدرسة في تفعيل الأنشطة المدرسية للحد من الصراعات الحزبية
		1	0.795	0.915	المحور الثاني: دور مدير المدرسة في تفعيل الأساليب التربوية للحد من مظاهر الصراعات الحزبية
	1	0.874	0.746	0.886	المحور الثالث: دور مدير المدرسة في تفعيل دور المعلمين للحد من الصراعات المدرسية
1	0.631	0.628	0.773	0.848	المحور الرابع: دور مدير المدرسة في تفعيل دور المجتمع المحلي للحد من الصراعات الحزبية

(ر) الجدولية عند درجة حرية (43) وعند مستوى دلالة (0.01) = (0.372)
() (43) = (0.01) = (0.288)

(0.01)

-3 Reliability

:Split-Half method :

(20) (Spearman-Brown)

(20)

معامل الارتباط بعد التعديل	معامل الارتباط قبل التعديل	عدد الفقرات	المحور
0.875	0.873	15	المحور الأول: دور مدير المدرسة في تفعيل الأنشطة المدرسية للحد من الصراعات الحزبية
0.874	0.872	17	المحور الثاني: دور مدير المدرسة في تفعيل الأساليب التربوية للحد من مظاهر الصراعات الحزبية
0.836	0.822	11	المحور الثالث: دور مدير المدرسة في تفعيل دور المعلمين للحد من الصراعات المدرسية
0.766	0.621	12	المحور الرابع: دور مدير المدرسة في تفعيل دور المجتمع المحلي للحد من الصراعات الحزبية
0.926	0.921	55	المجموع

(0.926)

(-) :

(21) :

(21)

معامل ألفا كرونباخ	عدد الفقرات	المحور
0.930	15	المحور الأول: دور مدير المدرسة في تفعيل الأنشطة المدرسية للحد من الصراعات الحزبية
0.913	17	المحور الثاني: دور مدير المدرسة في تفعيل الأساليب التربوية للحد من مظاهر الصراعات الحزبية
0.905	11	المحور الثالث: دور مدير المدرسة في تفعيل دور المعلمين للحد من الصراعات المدرسية
0.905	12	المحور الرابع: دور مدير المدرسة في تفعيل دور المجتمع المحلي للحد من الصراعات الحزبية
0.970	55	المجموع

(0.970)

(SPSS)

:

:

."Person" -1

-2

-3

T.Test -4

one way anova -5

.scheffe -6

الفصل الخامس

النتائج وتفسيرها

▪ عرض نتائج الدراسة وتفسيرها.

▪

▪ توصيات الدراسة.

▪ مقترحات الدراسة.

:

:

:

":

:

:()

-1

:

-2

:

-3

:

/

(22)

النسب المئوية لدرجات التقدير %	درجة وجود الصراعات الحزبية
%15.93	قليلة جداً
%19.53	قليلة
%11.84	متوسطة
%35.62	كبيرة
%17.08	كبيرة جداً

(%35.46)

(22)

(%52.70)

(%11.84)

(23)

(23)

%63.68	32.606	133.723	44931

(133.723)

(23)

(%63.68)

(32.606)

()

(%100)

.(24)

(24)

%100 - %85	%84 - %70	%69 - %60	%59 - %50	%50	

(24)

(%50)

(%100)

(%63.68)

(23)

2009-2008

2007

2007

(1997)

()

.(73:1997).

(%52.07)

(%35.46)

2007

:

:

(25) (25)

(%33.90)

(%9.14)

(25)

" "

النسبة المئوية %	درجة وجود الاعتداءات البدنية
%32.08	
%24.82	
%9.14	
%25.09	
%8.87	

:

/

(26) (26)

(%50.75)

(%13.01)

(26)

" "

%	
%15.83	
%20.40	
%13.01	
%36.17	
%14.58	

: /
 (%33.25) (27)
 (%53.16)
 (%13.60)
 (27)

%	
%11.67	
%21.58	
%13.60	
%36.82	
%16.34	

: :
 (%17.21) (28)
 (%71.27)
 (%11.53)
 (28)

%	
% 5.22	
%11.99	
%11.53	
% 43.56	
% 27.71	

:

.(29)

(29)

(336 =)

4	50.77	9.224	25.384	8529	10	:
3	62.66	11.404	34.461	11579	11	:
2	64.92	9.074	32.458	10906	10	:
1	75.31	8.996	41.420	13917	11	:
	63.68	32.606	133.723	44931	42	

"

":

(29)

" "

(%75.31)

:

-1

-2

-3

-4

-5

"

":

" " (% 64.92)

:

-1

-2

-3

:

" " (%62.66)

-1

()

)

(

-2

:

" " (%50.77)

:

-1

2009-2008

-2

-3

: /

(30)

(336=)

7	45.36	1.260	2.268	17	64	29	108	118		1
8	43.63	1.307	2.182	17	66	22	87	144		2
2	62.32	1.381	3.116	46	140	20	67	63		3
5	51.13	1.463	2.557	44	71	27	80	114		4
3	61.01	1.318	3.051	44	113	50	74	55		5
1	66.61	1.365	3.330	68	132	29	57	50		6
4	52.62	1.286	2.631	19	98	42	94	83		7
9	38.15	1.133	1.908	9	41	24	98	164		8
6	48.99	1.303	2.449	24	70	40	101	101		9
10	37.86	1.207	1.893	10	48	24	68	186		10

	:		
"	:	"	(6) -1
		.(%66.61)	
		"	(3) -2
.(%62.32)		"	
	:		
			-1
			-2
			-3
			-4
	:		
		"	(10) -1
		"	
		.(%37.86)	
		"	(8) -2
		"	
		.(%38.15)	
	:		
2009-2008			-1
			-2

(31)

(336 =)

6	63.51	1.368	3.176	55	126	35	63	57		1
4	67.02	1.268	3.351	57	143	32	69	35		2
8	58.87	1.371	2.943	44	107	38	80	67		3
9	57.80	1.353	2.890	42	96	49	81	68		4
7	62.14	1.298	3.107	42	128	38	80	48		5
1	70.60	1.216	3.530	69	148	40	50	29		6
2	68.45	1.293	3.423	65	143	40	45	43		7
5	64.88	1.243	3.244	45	132	62	54	43		8
11	51.73	1.252	2.586	19	84	53	99	81		9

10	56.61	1.301	2.830	29	103	56	78	70		10
3	67.62	1.335	3.381	72	127	38	55	44		11

:

:

" (6) -1

.(%70.60)

" (7) -2

.(%68.45)

:

(7-6) (-1)

(-2)

:

" (9) -1

.(%51.73)

" (10) -2

.(%56.61)

:

(9) (-1)

(9) (-2)

"

"

(10) (-3)

2007

(32)

(336 =)

6	63.04	1.317	3.152	46	132	35	73	50		1
8	61.90	1.328	3.095	44	127	36	75	54		2
7	62.32	1.251	3.116	40	122	53	79	42		3
10	58.87	1.270	2.943	28	123	41	90	54		4
9	60.54	1.254	3.027	32	124	49	83	48		5
5	65.12	1.311	3.256	62	117	41	77	39		6
3	67.62	1.310	3.381	79	105	51	67	34		7
2	70.60	1.164	3.530	67	143	46	61	19		8
4	66.79	1.226	3.339	56	130	52	68	30		9
1	72.38	1.228	3.619	95	114	53	52	22		10

" (10) -1 :
.(%72.38)

	:	"	(8)	-2
.(%70.60)		"		
	:			-1
				-2
				-3
			(8)	-4
	:			
		"	(4)	-1
.(%58.87)		"		
		"	(5)	-2
.(%60.54)		"		
	:			
			(4)	-3
			(4)	-4
				-1
				-2

(33)

(336 =)

10	70.89	1.186	3.545	72	138	50	53	23		1
4	76.37	1.071	3.818	85	172	27	37	15		2
6	75.48	1.165	3.774	99	141	37	39	20		3
8	75.24	1.116	3.762	91	144	48	36	17		4
3	77.02	1.046	3.851	91	163	35	35	12		5
11	69.29	1.164	3.464	59	140	59	54	24		6
1	80.60	1.109	4.030	136	133	24	27	16		7
5	75.65	1.113	3.783	88	160	33	37	18		8
7	75.42	1.161	3.771	99	140	36	43	18		9
2	77.44	1.176	3.872	122	124	31	43	16		10
9	75.00	1.078	3.750	82	155	46	39	14		11

(7) -1 :

.(%80.60)

" (10) -
" (%77.44)

:
-1
-2
-3
-4
-3
-4
-5
-6

" :
" (6) -1
" (%69.29)

" (1) -2
" (%70.89)

:

:
":

$$(0.05 \geq \alpha)$$

)

:

("

:

/

":

$$(\alpha \leq 0.05)$$

." ()

: (34) "T. test

(34)

" "

		" "					
0.01	0.000	8.215	8.873	28.714	189		:
			7.812	21.102	147		
0.01	0.000	2.615	10.692	35.884	189		:
			12.051	32.633	147		
0.01	0.000	4.491	8.518	34.365	189		:
			9.205	30.007	147		
	0.105	1.626	8.298	42.122	189		:
			9.777	40.517	147		
0.01	0.000	4.848	30.389	141.085	189		
			33.012	124.259	147		

$$(1.96) = (0.05) \quad (334) \quad " "$$

$$(2.58) = (0.01) \quad (334) \quad " "$$

(4.848)

" "

(0.01)

(2.58)

" "

(0.01)

(0.000)

(0.01)

" " " "

" " (1.626)

(0.105) (0.05) (1.96)

(0.05)

. ()

)

(0.01) (2.58) " " (

) () () (

:

(0.01 ≥ α)

()

.

:

:() /

(-1

(-2

(-3

:() /

:() /

" " " "

:

(-1

(-2

(-3

:() /

(-1

(-2

(-3

:

/

":

$$(0.05 \geq \alpha)$$

.One Way ANOVA

(35)

" "

مستوى الدلالة	قيمة الدلالة	قيمة "ف"	متوسط المربعات	درجات الحرية	مجموع المربعات	مصدر التباين	المحورات
0.05	0.010	3.081	254.234	5	1271.170		:
			82.522	330	27232.303		
				335	28503.473		
0.05	0.010	3.061	386.240	5	1931.201		:
			126.177	330	41638.296		
				335	43569.497		
0.01	0.005	3.463	275.046	5	1375.228		:
			79.419	330	26208.188		
				335	27583.417		
	0.068	2.073	165.136	5	825.679		:
			79.655	330	26286.152		
				335	27111.830		
0.01	0.004	3.498	3585.207	5	17926.035		
			1024.907	330	338219.224		
				335	356145.259		

$$(3.11) = (0.01)$$

(335.5)

" "

$$(2.26) = (0.05)$$

(335.5)

" "

" "

" "

(0.05)

" "

" "

(36)

(0.05)

:

(36)

" "

رفح	خان يونس	الوسطى	شرق غزة	غرب غزة	شمال غزة	المنطقة التعليمية
25.886	25.043	27.143	23.000	28.125	23.000	شمال غزة 23.000
					5.125	غرب غزة 28.125
				5.125	0.000	شرق غزة 23.000
			*4.143	0.982	*4.143	الوسطى 27.143
		2.100	2.043	3.082	2.043	خان يونس 25.043
	0.844	1.256	2.886	2.239	2.886	رفح 25.886

0.05

*

(37)

" :

رفح	خان يونس	الوسطى	شرق غزة	غرب غزة	شمال غزة	المنطقة التعليمية
37.795	34.686	37.224	32.923	34.672	30.404	شمال غزة 30.404
					4.268	غرب غزة 34.672
				1.749	2.520	شرق غزة 32.923
			4.301	2.553	*6.821	الوسطى 37.224
		2.539	1.763	0.014	4.282	خان يونس 34.686
	-3.110	0.571	4.872	3.124	7.392	رفح 37.795

0.05

*

(38)

"

:

المنطقة التعليمية	شمال غزة	غرب غزة	شرق غزة	الوسطى	خان يونس	رفح
شمال غزة	28.807					
غرب غزة	32.031	3.224				
شرق غزة	31.904	3.097	0.127			
الوسطى	35.449	*6.642	3.418	3.545		
خان يونس	33.100	4.293	1.069	1.196	2.349	
رفح	34.114	5.307	2.082	2.210	1.335	1.014

(0.05)

*

(39)

المنطقة التعليمية	شمال غزة	غرب غزة	شرق غزة	الوسطى	خان يونس	رفح
شمال غزة	121.421					
غرب غزة	135.937	14.516				
شرق غزة	128.192	6.771	7.745			
الوسطى	143.775	*22.354	7.838	15.583		
خان يونس	134.114	12.693	1.823	5.922	9.661	
رفح	141.159	19.738	5.222	12.967	2.616	7.045

(0.05)

*

:
: () -1
():

: ():
-

2007

()

-

-

-2

-

-

:
":

:
-1 () :
-2 :
-3 :
/ : ()
(40)

النسبة المئوية %	درجة قيام مديري المدارس بدورهم في الحد من الصراعات الحزبية
%4.57	قليلة جداً
%12.67	قليلة
%16.48	متوسطة
%43.26	كبيرة
%23.01	كبيرة جداً

(%17.24)

(40)

(%66.27)

(%16.48)

(41)

(41)

والمتوسط النسبي	الانحراف المعياري	المتوسط الحسابي	مجموع الاستجابات
73.49	33.116	202.107	67908

(41)

(202.107)

(33.116)

(%73.49)

()

. (42)

(%100)

(42)

%100-90	%89 – 80	%79 -70	%69 - 60	%59 - 50	

(42)

(%100-90)

(%60)

(%73.49)

(%66.27)

:

/

/

:

(43) ما نسبته (%24.15)

(%55.30)

%20.56

(43)

النسبة المئوية %	درجة قيام مدير المدرسة في تفعيل الأنشطة المدرسية
% 6.75	قليلة جداً
%17.40	قليلة
% 20.56	متوسطة
% 37.92	كبيرة
% 17.38	كبيرة جداً

/

:

(44) (%9.63)

(%78.28)

(%12.6)

(44)

النسبة المئوية %	درجة قيام مدير المدرسة باستثمار الأساليب التربوية
%2.59	قليلة جداً
%7.04	قليلة
%12.06	متوسطة
%48.18	كبيرة
%30.13	كبيرة جداً

/

(%11.39)

(45)

(%75.32)

(%12.99)

(45)

النسبة المئوية %	درجة قيام مدير المدرسة بتفعيل دور المعلمين
%2.22	قليلة جداً
%9.17	قليلة
%12.99	متوسطة
%47.05	كبيرة
%28.57	كبيرة جداً

/

(%24.78)

(46)

:

(%54.36)

(%20.86)

(46)

%	
%6.82	
%17.96	
%20.86	
%39.48	
%14.88	

:

(47)

(47)

(336=)

الترتيب	الوزن النسبي	الانحراف المعياري	المتوسط	مجموع الاستجابات	عدد الفقرات	المحاور
3	68.36	11.370	51.268	17226	15	المحور الأول: دور مدير المدرسة في تفعيل الأنشطة المدرسية للحد من الصراعات الحزبية
1	79.24	9.885	67.357	22632	17	المحور الثاني: دور مدير المدرسة في تفعيل الأساليب التربوية للحد من مظاهر الصراعات الحزبية
2	78.12	7.029	42.964	14436	11	المحور الثالث: دور مدير المدرسة في تفعيل دور المعلمين للحد من الصراعات المدرسية
4	67.53	9.849	40.518	13614	12	المحور الرابع: دور مدير المدرسة في تفعيل دور المجتمع المحلي للحد من الصراعات الحزبية
						الدرجة الكلية
73.49		33.116	202.107	67908	55	

:

: (79.24%)

(78.12%)

:

: (68.36%)

(73.49%).

(67.53%)

":

":

"

:

:

-1

-2

/ /
:
/ /
:

(48)

(336=)

1	80.24	1.019	4.012	124	135	43	25	9		1
8	66.90	1.202	3.345	56	118	82	46	34		2
2	78.10	0.957	3.905	89	170	39	32	6		3
10	65.65	1.136	3.283	43	121	87	58	27		4
13	62.62	1.197	3.131	47	95	78	87	29		5
5	72.32	1.092	3.616	69	146	58	49	14		6
11	64.17	1.166	3.208	44	110	82	72	28		7
15	58.27	1.141	2.914	32	71	107	88	38		8
12	62.98	1.144	3.149	35	114	82	76	29		9
14	60.12	1.164	3.006	38	82	92	92	32		10
4	73.57	1.086	3.679	70	163	44	43	16	يفعل مدير المدرسة دور المرشد التربوي في مواجهة الصراع الحزبي.	11

3	73.81	1.045	3.690	63	175	44	39	15	يُفعل مدير المدرسة دور مجلس الضبط المدرسي للحد من الصراعات الحزبية.	12	
7	68.57	1.099	3.429	47	147	62	63	17	ينسق مدير المدرسة مع مختلف الأطر الطلابية لإقامة الأنشطة المشتركة.	13	
6	71.61	1.194	3.580	73	148	42	47	26	يسهل مدير المدرسة تنظيم الرحلات المدرسية بين الطلبة من مختلف الأطر الحزبية لتعزيز العلاقات الأخوية بينهم.	14	
9	66.43	1.100	3.321	46	116	94	60	20	يساعد مدير المدرسة في تدريب الطلبة على طرق حل النزاعات.	15	

:

:

" (1) -1

"

.(%80.24)

" (3) -2

.(%78.10)

"

:

(1)

-1

-2

-3

:

(3)

-1

-2

	:	"	(8)	-1
		.(%58.27)		
		"	(10)	-2
.(%60.12)			"	
	:		(8)	
				-1
				-2
				-3
				-4
				-5
	:		(10)	
				-1
				-2
				-3
				-4

/

:

(49)

(336=)

:

4	82.44	0.878	4.122	120	165	27	20	4		1
7	81.85	0.874	4.092	117	157	42	16	4		2
2	83.51	0.848	4.176	127	164	27	13	5		3
3	82.86	0.775	4.143	109	183	29	13	2		4
13	77.08	0.940	3.854	82	161	62	24	7		5
15	73.99	0.993	3.699	62	169	57	38	10		6
5	82.32	0.947	4.116	130	149	31	18	8		7
8	80.77	0.892	4.039	107	165	37	24	3		8
11	79.76	1.013	3.988	110	159	33	21	13		9
16	71.85	1.132	3.592	70	143	59	44	20		10
6	81.96	0.887	4.098	119	157	39	16	5		11

9	80.48	0.924	4.024	105	168	37	18	8		12
17	71.01	1.067	3.551	53	157	66	42	18		13
14	73.99	1.193	3.699	90	144	37	41	24		14
12	78.15	0.965	3.908	89	170	44	23	10		15
1	84.88	0.795	4.244	139	157	24	15	1		16
10	80.24	0.860	4.012	92	184	38	16	6		17

:

"

(16) -1

. (%84.88)

"

(3) -2

"

. (%83.51)

:

(16)

-1

-2

:

(3)

-1

.

(3) -2

:" (13) -1

" (%71.01) (10) -2

" (%71.85) (13)

: (10)

/

(50)

:

(336=)

2	84.94	0.762	4.247	131	172	21	9	3		1
3	84.88	0.745	4.244	129	173	23	9	2		2
4	84.17	0.820	4.208	131	164	25	12	4		3
1	85.65	0.800	4.283	146	158	16	13	3		4

9	71.07	1.052	3.554	63	131	81	51	10		5
6	81.25	0.860	4.063	107	169	36	22	2		6
8	75.65	0.913	3.783	63	181	52	36	4		7
5	82.68	0.823	4.134	114	175	28	16	3		8
7	76.96	0.958	3.848	83	164	48	37	4		9
10	67.38	1.159	3.369	53	128	68	64	23		10
11	64.64	1.114	3.232	36	124	82	70	24		11

:

:

" (4) -1

.(%85.65)

"

" (1) -2

.(%84.94)

"

:

(4)

-1

	(4)	-2
:	(1)	
	(4)	-1
		-2
:		
"	(11)	-1
"		
.(%64.64)		
"	(10)	-2
"		
.(%67.38) "		
:	(11)	
		-1
		-2
		-3
:	(10)	
:		-1
		-2
....		-3

(51)

(336=)

	الوزن النسبي	الانحراف المعياري	المتوسط	كبيرة جداً	كبيرة	متوسطة	قليلة	قليلة جداً	الفقرة	
9	65.06	1.095	3.253	35	128	81	71	21	ينسق مدير المدرسة مع مؤسسات المجتمع المدني لتنفيذ المشاريع والبرامج الهادفة إلى الحد من الصراع الحزبي داخل المدارس.	1
11	63.04	1.100	3.152	29	119	88	74	26	يقوم مدير المدرسة باستضافة شخصيات من كافة الأحزاب بهدف التواصل والتنسيق.	2
5	69.82	1.104	3.491	53	148	66	49	20	ينسق مدير المدرسة مع الجهات الأمنية للحفاظ على سلامة الطلبة ومباني المدرسة في حال خرجت الأمور عن السيطرة.	3
4	70.24	1.136	3.512	59	145	65	43	24	يساهم مدير المدرسة في تشكيل لجان الإصلاح لفض النزاعات	4
8	65.12	1.154	3.256	42	127	66	77	24	يستثمر مدير المدرسة المؤسسات الاجتماعية لعقد دورات لنخب من الطلبة بهدف تنمية مهارات الحوار.	5
2	72.80	1.015	3.640	59	163	57	48	9	يعقد مدير المدرسة اجتماعات دورية مع أولياء الأمور للتنسيق والتشاور .	6
3	70.36	1.087	3.518	54	151	63	51	17	يدعو مدير المدرسة المسؤولين في الجمعيات الأهلية لحضور مجالس أولياء الأمور والمعلمين وتقديم الخبرة و المشورة.	7
7	68.10	1.188	3.405	60	124	72	52	28	يستضيف مدير المدرسة بعض الدعاة لبيان موقف الإسلام من الفرقة بين المسلمين.	8
6	68.69	1.123	3.435	50	142	72	48	24	ينسق مدير ال مدرسة مع وجهاء المنطقة لاحتواء الصراعات والمشاجرات الحزبية بين الطلبة.	9
1	73.93	1.132	3.696	89	130	59	42	16	يستدعي مدير المدرسة اولياء الامور في بعض الحالات المستعصية ، ويشجعهم على توعية أبنائهم بمخاطر الصراع الحزبي.	10
12	60.06	1.163	3.003	31	99	81	90	35	ينسق مدير المدرسة مع المدارس الأخرى لتنظيم أيام مشتركة للوحدة	11

	الوزن النسبي	الانحراف المعياري	المتوسط	كبيرة جداً	كبيرة	متوسطة	قليلة	قليلة جداً	الفقرة	
10	63.15	1.180	3.158	39	116	71	79	31	.	12

:

:

" : (10) -1

"

.(%73.93)

" : (6) -2

.(%72.80)

"

(6-10)

:

-1

-2

:

" : (11) -1

"

.(%60.06)

" : (2) -2

.(%63.04)

"

:

(2)

-1

-2

:

(11)

-1

-2

:

":

$$(0.05 \geq \alpha)$$

()

.(6 3)

:

/

$$(0.05 \geq \alpha)$$

":

."()

(52)

"T. test"

:

(52)

" "

مستوى الدلالة	فيمه الدلالة	فيمه "ت"	الانحراف المعياري	المتوسط	العدد	الجنس	المحاور
غير دالة إحصائياً	0.257	1.136	10.492	51.889	189	ذكر	المحور الأول: دور مدير المدرسة في تفعيل الأنشطة المدرسية للحد من الصراعات الحزبية
			12.399	50.469	147	أنثى	
غير دالة إحصائياً	0.069	1.825	9.193	68.222	189	ذكر	لمحور الثاني: دور مدير المدرسة في تفعيل الأساليب التربوية للحد من مظاهر الصراعات الحزبية
			10.638	66.245	147	أنثى	
غير دالة إحصائياً	0.213	1.249	6.593	43.386	189	ذكر	المحور الثالث: دور مدير المدرسة في تفعيل دور المعلمين للحد من الصراعات المدرسية
			7.542	42.422	147	أنثى	
دالة عند 0.05	0.019	2.351	8.835	41.624	189	ذكر	المحور الرابع: دور مدير المدرسة في تفعيل دور المجتمع للحد من الصراعات الحزبية
			10.883	39.095	147	أنثى	
غير دالة إحصائياً	0.058	1.899	30.061	205.122	189	ذكر	الدرجة الكلية
			36.412	198.231	147		

$$(1.96) = (0.05)$$

(334)

" "

$$(2.58) = (0.01)$$

(334)

" "

" "

" "

()

" "

" "

()

∴ () -1

-

-

-

-

()

-

-

-

-

∴

-2

∴

-

-

$$(0.05 \geq \alpha)$$

. One Way ANOVA

(53)

المحورات	مصدر التباين	مجموع المربعات	درجات الحرية	متوسط المربعات	قيمة "ف"	قيمة الدلالة	مستوي الدلالة
المحور الأول: دور مدير المدرسة في تفعيل الأنشطة المدرسية للحد من الصراعات الحزبية	بين المجموعات	586.758	5	117.352	0.907	0.477	غير دالة إحصائياً
	داخل المجموعات	42719.135	330	129.452			
	المجموع	43305.893	335				
المحور الثاني: دور مدير المدرسة في تفعيل الأساليب التربوية للحد من مظاهر الصراعات الحزبية	بين المجموعات	855.252	5	171.050	1.771	0.118	غير دالة إحصائياً
	داخل المجموعات	31879.891	330	96.606			
	المجموع	32735.143	335				
المحور الثالث: دور مدير المدرسة في تفعيل دور المعلمين للحد من الصراعات المدرسية	بين المجموعات	639.340	5	127.868	2.651	0.023	دالة عند 0.05
	داخل المجموعات	15914.231	330	48.225			
	المجموع	16553.571	335				
المحور الرابع: دور مدير المدرسة في تفعيل دور المجتمع المحلي للحد من الصراعات الحزبية	بين المجموعات	508.588	5	101.718	1.049	0.389	غير دالة إحصائياً
	داخل المجموعات	31987.304	330	96.931			
	المجموع	32495.893	335				
الدرجة الكلية	بين المجموعات	7453.879	5	1490.776	1.367	0.236	غير دالة إحصائياً
	داخل المجموعات	359934.264	330	1090.710			
	المجموع	367388.143	335				

$$(3.11) = (0.01) \quad (335.5)$$

$$(2.26) = (0.05) \quad (335.5)$$

" "

" "

(0.05)

" "

(0.05)

" "

(54)

"
"

رفح	خان يونس	الوسطى	شرق غزة	غرب غزة	شمال غزة	المنطقة التعليمية
42.523	44.986	40.347	42.712	42.984	43.281	
						شمال غزة 43.281
					0.296	غرب غزة 42.984
				0.273	0.569	شرق غزة 42.712
			2.365	2.637	2.934	الوسطى 40.347
		*4.639	2.274	2.001	1.705	خان يونس 44.986
	2.463	2.176	0.189	0.462	0.758	رفح 42.523

(0.05)

*

:
:
: () : -1

-

-

-

-2

:

/

":

$(0.05 \geq \alpha)$

."

. One Way ANOVA

(55)

" "

		" "					
	0.269	1.318	170.007	2	340.015		:
			129.027	333	42965.878		
				335	43305.893		
0.05	0.035	3.378	325.459	2	650.919		:
			96.349	333	32084.224		
				335	32735.143		
0.05	0.047	3.087	150.683	2	301.367		:
			48.805	333	16252.205		
				335	16553.571		
	0.053	2.959	283.703	2	567.407		:
			95.881	333	31928.486		
				335	32495.893		
0.05	0.039	3.289	3558.228	2	7116.456		
			1081.897	333	360271.687		
				335	367388.143		

$(4.71) = (0.01)$ (335.2)

$(3.04) = (0.05)$ (335.2)

" "

" "

(0.05)

" "

" "

(0.05)

(56)

10 67.317 =	10-6 65.041=	5 68.839 =	
			5 68.839=
		*3.798	10-6 65.041=
	2.276	1.522	10 67.317 =

(5)

(5)

(10-6)

(57)

10 42.724 =	10-6 41.589=	5 44.110=	
			5 44.110 =
		*2.521	10 - 6 41.589=
	1.135	1.386	10 42.724 =

(10-6)

(5)

(5)

(58)

"

10 201.510 =	10 - 6 194.849=	5 207.330=	
			5 207.330 =
		*12.481	10 - 6 194.849=
	6.661	5.820	10 201.510 =

(5)

(5)

(10 -6)

:

:

() :

-1

" :

-

"

" :

-

"

:

() :

-2

" :

" :

"

"

:

/

":

$$(0.05 \geq \alpha)$$

.(+)

One

. Way ANOVA

(59)

" "

مستوى الدلالة	قيمة الدلالة	قيمة "ف"	متوسط المربعات	درجات الحرية	مجموع المربعات	مصدر التباين	المحورات
غير دالة إحصائياً	0.311	1.196	154.291	3	462.873	بين المجموعات	المحور الأول: دور مدير المدرسة في تفعيل الأنشطة المدرسية للحد من الصراعات الحزبية
			129.045	332	42843.020	داخل المجموعات	
				335	43305.893	المجموع	
غير دالة إحصائياً	0.161	1.730	167.994	3	503.982	بين المجموعات	المحور الثاني: دور مدير المدرسة في تفعيل الأساليب التربوية للحد من مظاهر الصراعات الحزبية
			97.082	332	32231.161	داخل المجموعات	
				335	32735.143	المجموع	
غير دالة إحصائياً	0.124	1.933	94.742	3	284.227	بين المجموعات	المحور الثالث: دور مدير المدرسة في تفعيل دور المعلمين للحد من الصراعات المدرسية
			49.004	332	16269.344	داخل المجموعات	
				335	16553.571	المجموع	
غير دالة إحصائياً	0.900	0.195	19.017	3	57.050	بين المجموعات	المحور الرابع: دور مدير المدرسة في تفعيل دور المجتمع المحلي للحد من الصراعات الحزبية
			97.707	332	32438.843	داخل المجموعات	
				335	32495.893	المجموع	
غير دالة إحصائياً	0.334	1.137	1245.756	3	3737.268	بين المجموعات	الدرجة الكلية
			1095.334	332	363650.875	داخل المجموعات	
				335	367388.143	المجموع	

ف الجدولية عند درجة حرية (335.3) وعند مستوى دلالة (0.01) = (3.88)

(2.65) = (0.05) (335.3)

" "

" "

(0.05)

:

:

:

:

:

-1

:

-2

:

-3

:

/

:

:

:

-1

():

(200)

(60)

(60)

النسبة النوية	مجموع التكرارات	الفقرات	
% 25	50		1
% 17	34		2
% 13.5	27		3
% 11.5	23		4
% 10.5	21		5
% 8.5	17		6
% 7	14		7
% 5.5	11		8
% 5	10		9
% 5	10		10

:

-2

() :

(170)

.(61)

(61)

%28.32	48	.	1
%22.94	39	.	2
%20.58	35	.	3
%20	34	.	4
%18.23	31	.	5
%15.88	27	.	6
%13.52	23	.	7
%10	17	.	8
%10	17	.	9
%8.23	14	.	10

:

-3

(150)()

.(62)

(62)

%26.66	40	.	1
%25.33	38	.	2
%23.33	35	.	3
%22	33	.	4

%19.33	29	.	5
%14	21	.	6
%12.66	19	.	7
%12.66	19	.	8
%10	15	.	9

-4

()

(150)

(63)

(63)

%22	33	.	1
%20	31	.	2
%18	27	.	3
%18	27	.	4
%14	21	.	5
%12.66	19	.	6
%12	18	.	7
%10	15	.	8
%4.66	7	.	9
%3.33	5	.	10

:

/

:

-1

:()

☒

:

(2005)

-1

:

-2

-3

:

-4

.(153: 2005) .

(2006)

-1

-2

-3

.(159-158:2006)

(2008)

-1

-2

.(147:2008) .

:() ☒
(2008)

:

-1

-2

.(148:2008)

(2006)

-1

-2

.(154 :2006). -3

:() ☒
(2008)

:

-1

-2

-3

..

-4

.(149:2008).

(2006)

:

-1

-2

-3

.(159-158 :2006).

:() ☒

(2008)

-1

-2

-3

.(150 :2008)

(2006)

.(159 :2006)

: -2

: ❖

:(2008) Bilgin -1

:

(2008) Bilgin

(4217)

:

: SSTA Research Centre , (1993) ssta -2

(20)

-1

-2

-3

-3

o

▪
▪
▪

.(290-286 :2007 -).

■
:

-1

-2

-3

-4

-5

-6

:

:

/

:

⊗

:

/

-1

-2

-3

:

/

:

-1

▪

▪

▪

▪

:

-2

▪

▪

▪

▪

:

-3

▪

-
-
-
-
-

:/

:

/

/

:

:

:

-1

):

(

:

" (6)

"

:



"

.1

.2

.3

.4

.5

.6

.7

.8



" (3)

"

" (7)

"

:

.1

.2

.3

.4

.5

.6

.7

.8

(5)

"

:

"

.9



.1

.2

.3



"

"

" (4)



" (9)

"

:



:

.1

.2

.3

.4

.5

.6

.7

.8



:



"

"

(10)

:

.1

.2

.3

.4

:

.5

.6

.7



"

(8)

"

:

-1

-2



" (7)

"

:

.1

.2

.3

.4

.5

.6

.7

.8

❖

"

(6)

(9)

" "

"

:

-1

-2

-3

-4

-5

-6

-7

-8

-9



:

()

(%75.31)

"

"

.1

.2

.3

.4

.5

.6

.7

.8

.9

:

-2

:

.1

.2

.3

.4

.5

.6

.7

.8

.9

-3

-1

-2

-3

-4

-5

-6

-7

-8

/

....

(-1)

-1

-2

-3

-

-4

-5

-6

-7

⋮ (-2)

-1

-2

-3

⋮ " "

-4

⋮ (-3)

-1

-2

-3

-4

-5

-6

-7

-8

-9

-10

⋮ (-4)

-1

-2

-3

-4

-5

(-5)

-1

-2

-3

-4

-5

(-6)

-1

-2

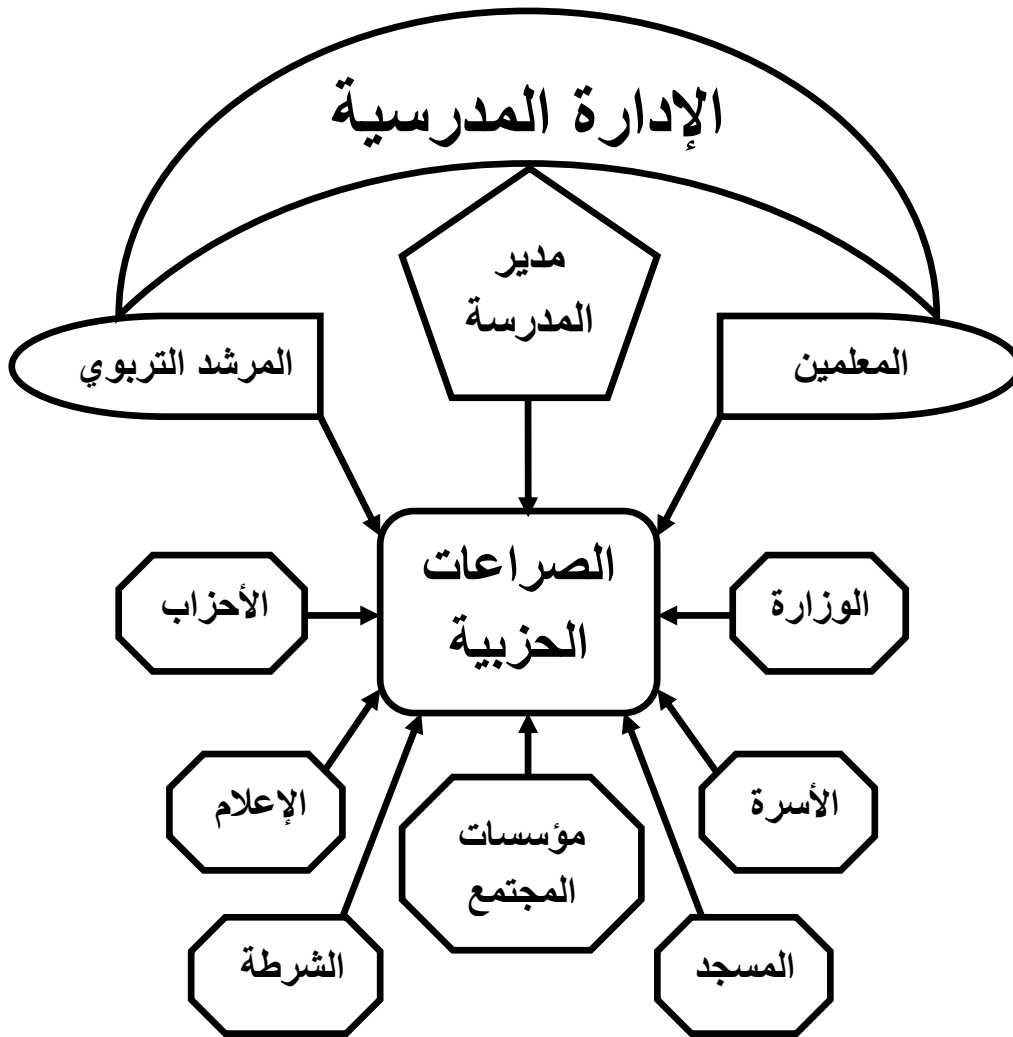
-3

(-7)

-1

-2

(12)



(12)

(12)

:

: /

:

-1

-2

:

-1

-2

-3

-4

-5

:

-1

-2

-3

:

-1

-2

-3

: /

:

-1

-2

-3

-4

	:	/	
	:	/	
	.		-1
	:(1995)		-2
	.		
3	:(1988)		-3
	.		
	:	/	
	:(2006)		-1
	.		
	:(2002)		-2
	.		
	:(2003)		-3
	.		
	:(2002)		-4
	.		
	:(2000)		-5
	.		
"	:(1997)		-6
"	.		
	:(2002)		-7
	.		
	:(2000)		-8
	.		
	:(2008)		-9
	.		

	:(2005)	-10
	:(2002)	-11
	:(2001)	-12
	:(2000)	-13
	:(2003)	-14
:(1997)	–	-15
	:(2002)	-16
	:(2001)	-17
		3
	:(2005)	-18
	:(2001)	-19
	:(2000)	-20
:(1994)		-21
	:(2003)	-22
	:(2000)	-23
	:(1998)	-24
	:(2008)	-25

	:(2007)	-26
	:(2006)	-27
	:(1991)	-28
	:(2000)	-29
8	:(2007) -	-30
	:(2005)	-31
	:(2001)	-32
	:(2006)	-33
	:(2004)	-34
	:(2003)	-35
	:(2001)	-36
	:(2006)	-37
8	:(2006)	-38
	:(2004)	-39
	:(2001-)	-40

:(2001-)	-41
:(2003)	-42
:(2006)	-43
:(2005)	-44
:(2008)	-45
:(2004)	-46
:(2005)	-47
:(2001)	-48
:(2005)	-49
:(2002)	-50
:(2004)	-51
:(2003)	-52
:(2008)	-53
:/	
:(2006)	-1

	:(2004)	-2
	:(2000)	-3
	()	
	:(2002)	-4
"	:(2006)	-5
	:(2006)	-6
"	:(2006)	-7
	:(2008)	-8
"	:(2008)	-9
"	:(2007)	-10
	:(2004)	-11

					:		/	
								:(1998) -1
			(89-33)	47		12		
								:(2000) -2
.	(215 -189)	(1)	(16)					
								:(2002) -3
.	(44-1)	2	10					
								:(1996) -4
			(160-129)	(33)				
								:(2000) -
.	(257 -215)		(24)					
"				"				:(1997) -6
			(77-35)	3				
								:(1995) -7
						4	1	
								:(1992) -8
			(207-183)	47	8			
								:(2001) -9
.	(17-9)	25	5					
								:(2005) -
2	20							
								.(205 -181)
					:		/	
								:(2008) -1
								.2008/ /6-5
								:(2008) -2
	.2008/		/ 6-5					

- 3- (2004):
- 4- (1993):
- 5- (2008):
- 6- (1993):
- 7- (2005):
-
- 1- (2008):
- 2- (2006): 2006 22
- 3- (2007-2008):
- 4- (1998):
- 5- (2008):
- 6- (1997):
- 7- (1997):
-
- 1- (2005):
- 2- الصوفي ، فيصل (2005): مؤسسات المجتمع المدني ضرورة لماذا؟
<http://www.almotamar.net/news/23380.htm> (2009/7/12).
- 3- (2008):
pulpit.alwatanvoice.com/content-137187.html(2009/7/12)
- 4- (2006):
<http://www.nesasy.org/content/view/1008/285/1/5> (2009/7/12).

- 5- (2007) " " :
<http://al7our.maktoobblog.com/187421> (2009/7/15)
- 6- (2008) : الشباب الفلسطيني بين واقع التعصب والانقسام وحلم الوحدة.
pulpit.alwatanvoice.com/content-148536.html (2009/7/12)...
- 7- (2007) : العصبية الحزبية والتعصب التنظيمي.
<http://www.dcters.org/s5239.htm> (2009/7/12)...
- 8- (2004) :
<http://www.aljazeera.net/NR/exeres/9085D544-2D2D-475C-AC8C-6A6BA339F148.htm>(2009/7/12)...
- 9- (2009) :
<http://pathways.cu.edu.eg/news/news/uf/46132> (2009/7/12)...
- 10- (2007) :
www.grenc.com/show_article_main.cfm?id=9329 (2009/7/12) .
- 11- (2009) :
<http://pulpit.alwatanvoice.com/content-168600.html>(2009/7/12)...
- 12- مركز إعلام ومعلومات المرأة الفلسطينية.
www.pwic.org.ps0 (2009/7/12)...

: _____ /

: _____ /

:(2006) -1

: (2001) -2

: _____ /

1-)Anderson , Michael (2005) : **Conflict management and the prospective principal**", Academic Exchange Quarterly, [June 22, 2005, Texas-Use](#).
[http://www.thefreelibrary.com/Conflict+management+and+the+prospective+principal-a0136071096\(2009-7-16\)](http://www.thefreelibrary.com/Conflict+management+and+the+prospective+principal-a0136071096(2009-7-16))

2-) Barsky , Allan(2003): **"Conflict in Schools of Social Work"**, to Congress of International Association of schools of social work , in Florida Atlantic University ,Use.

http://www.aforts.com/colloques_ouvrages/colloques/actes/interventions/barsky_allan.doc (2009-7-16)

3-) Bilgin , Asude (2008) : The Impact of Conflict Resolution Training on Elementary School, **Elementary Education Online**, vol 7, No 3 , pa (541-556). <http://ilkogretim-online.org.tr/vol7say3/v7s3m1.pdf> (2009-7-15)

4-) Pendharkar , Mahduri (1995): **School-Based Conflict Management** SSTA Research Center , and peer mediation programs , Use.

<http://www.saskschoolboards.ca/old/ResearchAndDevelopment/ResearchReports/SchoolImprovement/95-02.htm>(2009-7-16)

5-) Dorfman, Dorinne (2007) :**"A Study of Community, Democracy, and Conflict in Berlin Secondary Schools"**, [Institute for social sciences and historical-political education](#) ,Technical University of Berlin, Germania.
<http://www.tu-berlin.de> (2009-5-8).

6-) Groos , Neal & others(1995) :**" Role conflicts of schools principals"**, Harvard University ,Cambridge, MA. Graduate School of Education.

<http://www.eric.ed.gov/ERICWebPortal/recordDetail?accno=ED002951>
(2009-7-16)

7-) Hashimoto, Fumie K ,Abbott, Davide(1992) :"**Conflicts in School Restructuring (A Case Study of High School)**", ERIC-Education Recourses Information , Center , Use.

<http://www.eric.ed.gov/ERICWebPortal/recordDetail?accno=ED396412>(2009-7-16)

8-) Joyce B, Castle & Coral , Mitchell(2001) : "**Roles of elementary school principals in Ontario :tasks and tensins**", Faculty of Education , Brock university , Use.

http://www.principals.on.ca/cms/documents/Elem_principals_roles.pdf (2009-7-15)

9-) Kantek , Filiz & Gezer, Nurdan (2009) : "Conflict in schools: student nurses' conflict management styles, **Nurse Education Today**, Vol 29, No 1, Pa (100-107). [http://www.nurseeducationtoday.com/article/S0260-6917\(08\)00102-0/abstract](http://www.nurseeducationtoday.com/article/S0260-6917(08)00102-0/abstract)(2009-7-16)

10-) Kgomo M, Salaminah (2006) :"**conflict management of woman principals in primary schools in hammansraal ,guteng**". Master of Education , Education Management , at the University of South Africa.

<http://etd.unisa.ac.za/ETD-db/theses/available/etd-06222007-141914/unrestricted/dissertation.pdf>(2009-7-16)

11-) Nevzat, Mirzeoglu (2007) :'Conflict and Management: A Study at Schools of Physical Education and Sport in Turkey" ,**SPRING** ,Vol 43, No 2, pa(1) <http://www.eric.ed.gov/ERICWebPortal/recordDetail?accno=ED503760>(2009-7-13).

12-) Roush L , James(1992) :"**Ethnic Conflict in a US High School**" the U.S. Agency for International Development (USAID).

<http://promotingpeace.org/2007/4/roush3.html> (2009-7-16)

الملاحق

ملحق رقم (1)

قائمة بأسماء المدارس الثانوية التي تم اختيارها كعينة للدراسة:

المنطقة	المديرية	اسم المدرسة	الرقم
مدينة الشيخ زايد	شمال غزة	أحمد الشقيري الثانوية للبنين	1
بيت حانون	شمال غزة	هايل عبد الحميد الثانوية (أ) للبنين	2
جباليا	شمال غزة	فيصل بن فهد الثانوية للبنات	3
بيت لاهيا	شمال غزة	تل الزعتر الثانوية للبنات	4
الرمال	غرب غزة	الكرمل الثانوية للبنين	5
الصبرة	غرب غزة	زهير العلمي الثانوية للبنين	6
النصر	غرب غزة	شهداء الشاطي الثانوية للبنين	7
الرمال	غرب غزة	أحمد شوقي الثانوية للبنات	8
الشيخ رضوان	غرب غزة	زهرة المدائن الثانوية للبنات	9
تل الهوا	غرب غزة	بلقيس الثانوية للبنات	10
التفاح	شرق غزة	عبد الفتاح حمود الثانوية للبنين	11
الشجاعية	شرق غزة	جمال عبد الناصر الثانوية للبنين	12
الدرج	شرق غزة	الزهراء الثانوية للبنات	13
الزيتون	شرق غزة	هاشم عطا الشوا الثانوية للبنات	14
النصيرات	الوسطى	خالد بن الوليد الثانوية للبنين (أ)	15
البريج	الوسطى	البريج الثانوية للبنات (أ)	16
المغازي	الوسطى	شهداء المغازي الثانوية للبنات (أ)	17
دير البلح	الوسطى	المنفلوطي الثانوية للبنين (أ)	18
القرارة	خان يونس	القرارة الثانوية للبنين (أ)	19
دوار بني سهيلا	خان يونس	خالد الحسن الثانوية للبنين	20
حي الأمل	خان يونس	هارون الرشيد الثانوية للبنين	21
عبسان الكبيرة	خان يونس	المتنبي الثانوية للبنين	22
العودة	خان يونس	الخنساء الثانوية للبنات	23
خانيونس	خان يونس	خانيونس الثانوية (أ) للبنات	24
رفح - دوار العودة	رفح	بئر السبع الثانوية (أ) للبنين	25
رفح - تل السلطان	رفح	كمال عدوان الثانوية (أ) للبنين	26
رفح - البلد	رفح	القدس الثانوية (أ) للبنات	27
رفح - حي الجنينة	رفح	شفا عمر الثانوية (أ) للبنات	28

الملحق رقم (2)

مقياس درجة توافر الصراعات الحزبية في المدارس الثانوية

في صورته الأولى



الجامعة الإسلامية - غزة
عمادة الدراسات العليا
كلية التربية
قسم أصول التربية - الإدارة التربوية

السيد / _____ حفظه الله

السلام عليكم ورحمة الله وبركاته،،، أما بعد،،،

الموضوع / تكيم استبانة

يقوم الباحث بدراسة بعنوان: " دور مديري المدارس الثانوية بمحافظة غزة في الحد من

الصراعات الحزبية وسبل تفعيله "

/

) : / :

(

) :

.(

(v)

شاكراً مقدراً لكم جهودكم وحسن تعاونكم

وتفضلوا بقبول فائق الاحترام والتقدير

الباحث / فواز زياد دغمش

القسم الأول / البيانات الأولية : يرجى وضع علامة (x) في الخانة المناسبة .

					الجنس:
					() ()
					المؤهل العلمي:
		()	+	()	() ()
					سنوات الخدمة:
	10	()	10	5	() 5 ()
					المنطقة التعليمية:
	()	()	()	()	() ()

القسم الثاني / درجة توافر الصراعات الحزبية داخل المدرسة .

				/		
						1
						2
						3
						4
						5
						6
						7
						8
						9
						10

				/		

					11
					12
					13
					14
					15

				/		

					1
					2
					3
					4
					5
					6
					7
					8
					9
					10
					11
					12

				/		
						13
						14
						15
				/		
						1
						2
						3
						4
						5
						6
						7
						8
						9
						10
						11
						12

				/		

					13
					14
					15

				/		

					1
					2
					3
					4
					5
					6
					7
					8
					9
					10
					11
					12
					13
					14
					15

الملحق رقم (3)

كشف بأسماء السادة المحكمين

الرقم	الاسم	مكان العمل	التخصص
1	أ.د فؤاد العاجز	الجامعة الإسلامية- غزة	الإدارة التربوية
2	د. محمد الأغا	الجامعة الإسلامية - غزة	الإدارة التربوية
3	د. سليمان المزين	الجامعة الإسلامية - غزة	الإدارة التربوية
4	د. محمود أبو دف	الجامعة الإسلامية - غزة	أصول التربية
5	د. سمير صافي	الجامعة الإسلامية - غزة	الإحصاء
6	د. وليد شبير	الجامعة الإسلامية - غزة	الخدمة الاجتماعية
7	د. ملاذ الأغا	الجامعة الإسلامية - غزة	العلوم السياسية
8	د. جميل الطهراوي	الجامعة الإسلامية - غزة	علم النفس
9	د. صهيب الأغا	جامعة الأزهر - غزة	أصول التربية
10	د. محمد أغا	جامعة الأزهر - غزة	أصول التربية
11	د. باسم أبو كويك	جامعة الأزهر - غزة	علم النفس
12	د. أسامة حمدونة	جامعة الأزهر - غزة	علم النفس
13	د. عاطف العسولي	جامعة القدس المفتوحة	الخدمة الاجتماعية
14	د. رائد الحجار	جامعة الأقصى - غزة	أصول التربية
15	د. محمد أبو ملوح	مركز القطان التربوي - غزة	أصول التربية
16	د. رياض سمور	وزارة التربية والتعليم العالي	الإدارة التربوية
17	د. هيفاء الأغا	وزارة التربية والتعليم العالي	الإدارة التربوية

ملحق رقم (4)

مقياس درجة وجود الصراعات الحزبية في صورته النهائية



الجامعة الإسلامية - غزة
عمادة الدراسات العليا
كلية التربية
قسم أصول التربية - الإدارة التربوية

أخي المعلم /أختي المعلمة ..المحترم /المحترمة،، السلام عليكم ورحمة الله وبركاته ،،، وبعد،،
يقوم الباحث بدراسة بعنوان: " دور مديري المدارس الثانوية بمحافظات غزة في الحد من
الصراعات الحزبية وسبل تفعيله " ،

) : / :

(

):

.(

(x)

شاكراً مقدراً لكم جهودكم وحسن تعاونكم

الباحث / فواز زياد دغمش

القسم الأول / البيانات الأولية : يرجى وضع علامة (x) في الخانة المناسبة .

						الجنس :
						<input type="checkbox"/> <input type="checkbox"/>
						المؤهل العلمي :
		<input type="checkbox"/>	+	<input type="checkbox"/>		<input type="checkbox"/> <input type="checkbox"/>
						سنوات الخدمة :
	10	<input type="checkbox"/>	10	5	<input type="checkbox"/>	5 <input type="checkbox"/>
						المنطقة التعليمية :
	<input type="checkbox"/>	<input type="checkbox"/>	<input type="checkbox"/>	<input type="checkbox"/>	<input type="checkbox"/>	<input type="checkbox"/>

القسم الثاني / درجة توافر الصراعات الحزبية داخل المدرسة .

التقدير					المحور الأول / الاعتداءات البدنية المتبادلة.	الرقم
درجة قليلة جداً	درجة قليلة	درجة متوسطة	درجة كبيرة	درجة كبيرة جداً	الفقرات	
						1
						2
						3
						4
						5
						6
						7
						8
						9
						10
التقدير					المحور الثاني / الترشق اللفظي المتبادل.	الرقم
درجة قليلة جداً	درجة قليلة	درجة متوسطة	درجة كبيرة	درجة كبيرة جداً	الفقرات	
						1
						2
						3
						4
						5

التقدير					المحور الثاني / الترشق اللفظي المتبادل.	الرقم
درجة قليلة جداً	درجة قليلة	درجة متوسطة	درجة كبيرة	درجة كبيرة جداً	الفقرات	
						6
						7
						8
						9
						10
						11

التقدير					المحور الثالث / التخريب المتبادل للأنشطة .	الرقم
درجة قليلة جداً	درجة قليلة	درجة متوسطة	درجة كبيرة	درجة كبيرة جداً	الفقرات	
						1
						2
						3
						4
						5
						6
						7
						8
						9
						10

التقدير					المحور الرابع / التشدد والانغلاق عن الآخر	الرقم
درجة قليلة جداً	درجة قليلة	درجة متوسطة	درجة كبيرة	درجة كبيرة جداً	الفقرات	
						1
						2
						3
						4
						5
						6
						7
						8
						9
						10
						11

الملحق رقم (5)

استبانة قياس درجة قيام مدير المدرسة بدوره في الحد من الصراعات الحزبية ب المدارس الثانوية في صورتها الأولية



الجامعة الإسلامية - غزة
عمادة الدراسات العليا
كلية التربية
قسم أصول التربية - الإدارة التربوية

السيد / _____ حفظه الله
السلام عليكم ورحمة الله وبركاته،،
أما بعد،،

الموضوع / تكيم استبانة

يقوم الباحث بدراسة بعنوان: " دور مديري المدارس الثانوية بمحافظة غزة في
الحد من الصراعات الحزبية وسبل تفعيله "

/

:

() : /

):

.(

(v)

شاكراً مقدراً لكم جهودكم
وتقبلوا فائق الاحترام والتقدير

الباحث / فواز زياد دغمش

القسم الأول / البيانات الأولية : يرجى وضع علامة (x) في الخانة المناسبة .

		<u>الجنس:</u>		()	()
		<u>المؤهل العلمي:</u>		()	()
	()	+	()	()	()
		<u>سنوات الخدمة:</u>		()	()
	10	()	10	5	()
		<u>المنطقة التعليمية:</u>		()	()
	()	()	()	()	()

القسم الثاني / قياس درجة قيام مدير المدرسة بدوره في الحد من الصراعات الحزبية:

المناسبة		الانتماء		الرقم
غير مناسبة	مناسبة	غير منمىة	منتمىة	
				1
				2
				3
				4
				5
				6
				7
				8
				9
				10

المناسبة		الانتماء		/	م
غير مناسبة	مناسبة	غير منمىة	منمىة	الفقرات	
					11
					12
					13
					14
					15
					16
					17
					18
					19
					20
المناسبة		الانتماء		/	م
غير مناسبة	مناسبة	غير منمىة	منمىة	الفقرات	
					1
					2
					3
					4
					5

المناسبة		الانتماء		الفقرات	م
غير مناسبة	مناسبة	غير منتمية	منتمية		
					6
					7
					8
					9
					10
					11
					12
					13
					14
					15
					16
					17
					18
					19
					20
المناسبة		الانتماء		الفقرات	م
غير مناسبة	مناسبة	غير منتمية	منتمية		
					21
					22
					23

المناسبة		الانتماء		الفقرات	م
غير مناسبة	مناسبة	غير منتمية	منتمية		
					24
					25
					26
					27
					28
					29
					30

المناسبة		الانتماء		الفقرات	م
غير مناسبة	مناسبة	غير منتمية	منتمية		
					1
					2
					3
					4
					5
					6
					7

المناسبة		الانتماء		/	م
غير مناسبة	مناسبة	غير متمية	متمية	الفقرات	
					8
					9
					10
					11
					12
					13
					14
					15
					16
					17
					18
					19
					20

المناسبة		الانتماء		/	م
غير مناسبة	مناسبة	غير منتمية	منتمية	الفقرات	
					1
					2
					3
					4
					5
					6
					7
					8
					9
					10
					11
					12
					13
					14
					15

المناسبة		الانتماء		/	م
غير مناسبة	مناسبة	غير منتمية	منتمية	الفقرات	
					16
					17
					18
					19
					20

س) ما سبل تفعيل دور مدير المدرسة في الحد من الصراع الحزبي بالمدرسة من وجهة نظركم؟
1- في مجال الأنشطة المدرسية :

.....
.....
.....
.....

2- في مجال الأساليب التربوية :

.....
.....
.....
.....

3- في مجال المعلمين :

.....
.....
.....
.....

4- في مجال المجتمع المحلي :

.....
.....
.....
.....

انتهت فقرات الاستبانة

(6)

**استبانة قياس درجة قيام مدير المدرسة بدوره في الحد من الصراعات
الجزبية بالمدارس الثانوية في صورتها النهائية**



الجامعة الإسلامية - غزة
عمادة الدراسات العليا
كلية التربية
قسم أصول التربية - الإدارة التربوية

أخي المعلم / أختي المعلمة ... المحترم / المحترمة،، السلام عليكم ورحمة الله وبركاته،،،
وبعد،،

يقوم الباحث بدراسة بعنوان: " دور مديري المدارس الثانوية بمحافظة غزة في الحد من
الصراعات الجزبية وسبل تفعيله " ،

_____ / _____ : _____)

(

) :

(

(x)

**شاكراً مقدراً لكم جهودكم وحسن تعاونكم
وتقبلوا فائق الاحترام**

الباحث / فواز زياد دغمش

القسم الأول / البيانات الأولية : يرجى وضع علامة (x) في الخانة المناسبة .

		الجنس :			
		<input type="checkbox"/>	<input type="checkbox"/>		
		المؤهل العلمي :			
		<input type="checkbox"/>	<input type="checkbox"/>		
		سنوات الخدمة :			
		<input type="checkbox"/>	<input type="checkbox"/>		
		المنطقة التعليمية :			
		<input type="checkbox"/>	<input type="checkbox"/>		
		<input type="checkbox"/>	<input type="checkbox"/>		
		<input type="checkbox"/>	<input type="checkbox"/>		
		<input type="checkbox"/>	<input type="checkbox"/>		
		<input type="checkbox"/>	<input type="checkbox"/>		

لقسم الثاني / قياس درجة قيام مدير المدرسة بدوره في الحد من الصراعات الحزبية:

التقدير					الفقرات	م
درجة قليلة جداً	درجة قليلة	درجة متوسطة	درجة كبيرة	درجة كبيرة جداً		
						1
						2
						3
						4
						5
						6
						7
						8
						9
						10
						11

التقدير					/	م
درجة قليلة جداً	درجة قليلة	درجة متوسطة	درجة كبيرة	درجة كبيرة جداً	الفقرات	
						12
						13
						14
						15

التقدير					/	م
درجة قليلة جداً	درجة قليلة	درجة متوسطة	درجة كبيرة	درجة كبيرة جداً	الفقرات	
						1
						2
						3
						4
						5
						6
						7
						8
						9
						10

التقدير					/	م
درجة قليلة جداً	درجة قليلة	درجة متوسطة	درجة كبيرة	درجة كبيرة جداً	الفقرات	
						11
						12
						13
						14
						15
						16
						17

التقدير					/	م
درجة قليلة جداً	درجة قليلة	درجة متوسطة	درجة كبيرة	درجة كبيرة جداً	الفقرات	
						1
						2
						3
						4
						5

التقدير					/	م
درجة قليلة جداً	درجة قليلة	درجة متوسطة	درجة كبيرة	درجة كبيرة جداً	الفقرات	
						6
						7
						8
						9
						10
						11

التقدير					/	م
درجة قليلة جداً	درجة قليلة	درجة متوسطة	درجة كبيرة	درجة كبيرة جداً	الفقرات	
						1
						2
						3
						4
						5

التقدير					/	م
درجة قليلة جداً	درجة قليلة	درجة متوسطة	درجة كبيرة	درجة كبيرة جداً	الفقرات	
						6
						7
						8
						9
						10
						11
						12

س) ما سبل تفعيل دور مدير المدرسة في الحد من الصراع الحزبي بالمدرسة من وجهة نظركم؟

1- في مجال الأنشطة المدرسية :

.....

.....

.....

.....

.....

2- في مجال الأساليب التربوية :

.....

.....

.....

ملحق رقم (7)

صورة عن كتاب تسهيل مهمة الباحث موجه من عمادة الدراسات العليا بالجامعة إلى وزارة التربية والتعليم العالي

بِسْمِ اللَّهِ الرَّحْمَنِ الرَّحِيمِ



الجامعة الإسلامية - غزة
The Islamic University - Gaza

هاتف داخلي: 1150

عمادة الدراسات العليا

رقم.....ج.ع.ع/35

Date2009.05.03

الأخ الدكتور/ وكيل وزارة التربية والتعليم العالي
حفظه الله،
السلام عليكم ورحمة الله وبركاته.

الموضوع / تسهيل مهمة طالب ماجستير

تيدكم عمادة الدراسات العليا أعطر تحياتها، وترجو من سيادتكم التكرم بتسهيل مهمة الطالب/ فواز زياد طالب دغمش برقم جامعي 2007/0228 المسجل في برنامج الماجستير بكلية التربية تخصص أصول التربية-الإدارة التربوية؛ وذلك بهدف تطبيق الاستبانة الخاصة بتراسته والحصول على المعلومات التي تساعد في إعدادها والمعنونة بـ:

دور مديري المدارس الثانوية بمحافظات غزة في الحد من الصراعات

الحزبية وسبل تفعيله

والله ولي التوفيق...

عميد الدراسات العليا

د. زياد إبراهيم مقداد



صورة إلى:-
النت.

ملحق رقم (8)

صورة عن كتاب تسهيل مهمة الباحث موجه من وزارة التربية والتعليم العالي والمديريات إلى مديري المدارس الثانوية

Palestinian National Authority
Ministry of Education & Higher Education
Deputy Minister Office



السلطة الوطنية الفلسطينية
وزارة التربية والتعليم العالي
مكتب الوكيل المساعد للشئون التعليمية

الإدارة العامة للتخطيط التربوي
الرقم : و ت غ / منكرة داخلية (١٠٠٣)
التاريخ: 5/4 / 2009م

السادة/ مديرو التربية والتعليم - محافظات غزة
المحترمون،،،
تحية طيبة وبعد،،،

الموضوع: تسهيل مهمة بحث في الماجستير

يقوم الباحث: فؤاد زياد طالب دغمش، والمسجل لدرجة الماجستير بالجامعة الإسلامية كلية التربية تخصص أصول التربية/ الإدارة التربوية، بعمل بحث بعنوان " دور مديري المدارس الثانوية بمحافظة غزة في الحد من الصراعات الحزبية وسبل تفعيله".

يرجى من سيادتكم التكرم بمساعدة الباحث، بتطبيق أداة الدراسة وهي استبانة على عينة من مديري المدارس الثانوية، وذلك حسب الأصول.

مع وافر الاحترام،،،

د. زياد ثابت



وكيل الوزارة المساعد للشئون التعليمية

السيدة/ سعاد رمضان طرابلس
لا مانع من تسهيل مهمة البحث
أ. منحة قاسم
شكراً
زياد ثابت

نسخة لـ:

- ✓ معالي السيد/ وزير التربية والتعليم العالي.
- ✓ عطوفة السيد/ وكيل وزارة التربية والتعليم العالي.
- ✓ عطوفة السيد/ وكيل الوزارة المساعد للشئون الإدارية والتطوير.